

ひと駅ごとに行きたいまち

# 京急線



普通電車、再発見!

## 普通電車の旅

vol. 2

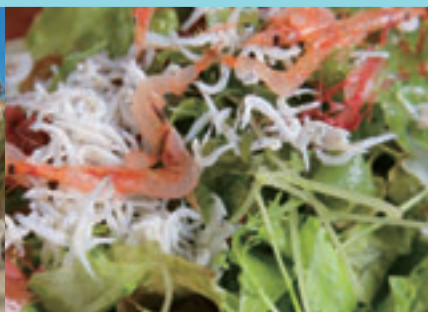



Shinshuzi [Hayama / Akiya / Sajima]

### 新逗子

[葉山・秋谷・佐島 含む] 編

「太陽の季節」逗子リゾートトラベル





国道の下のトンネルを抜けると、そこは海だった。

# 「太陽の季節」逗子 リゾートトラベル

撮影／田口 睦雄 取材・文／川中 紀行

著名人に愛され続けてきた街

逗子を舞台にした小説「太陽の季節」が、「太陽族」なる鮮烈な青春群像を生み出してから半世紀以上が経つ。しかしここ逗子は、いまなおオレンジ色の光眩しい海のエメージに抱かれている。

逗子海岸に沿って走る国道134号(湘南道路)下には、街と浜辺をつなぐ数箇所の特設トンネルがある。これは、東京五輪が開催された1964年に湘南道路(当時は有料道)を開通させた折、元々あった公道・私道をそのまま活かすために作られた。いまは避難口も兼ねる、この四角に切り取られた空間の向こうに見えるのは、「ハーフマイルビーチ」と呼ばれる遠浅で波おだやかな美しい海岸線だ。

三方を山の緑に囲まれた逗子の風光明媚な景観と温暖な気候を愛した政財界人・文化人は数



知れず、明治から昭和初期にかけて海岸近くには多くの別荘が建ち並んでいたという。この当時から逗子は、都心に近い高級リゾート地としての風格ある歴史を刻み続けてきたのだ。

——石原慎太郎の「太陽の季節」から遡ること50余年、逗子を舞台に「不如帰(ほととぎす)」を著したのは徳富蘆花(とくとみろか)。

さらに国木田独歩や泉鏡花、永井荷風らの作品にも逗子の瑞々しい表情が描かれており、リゾートという目的でこの地に滞在した明治の文豪同士の交流もそこかしこで行われた。

トンネルのこちら側、つまり逗子の街並にどこか上品な空気が漂うのも、当時から連綿と積み重ねられた街の伝統というものだろう。逗子で過ごすリゾートトラベルへ、さあ歩きだそう。



# ”ハワイアン”な6つの通り。



「新逗子」駅周辺には、まさに東西南北に個性豊かな6商店街が広がる。それぞれ独自の文化を育てつつ発展してきたこれら商店街が1つになり、「ハワイアン」をコンセプトに展開しているのが「まちいっしょいハワイアンin逗子」。8月26日(日)までのキャンペーン期間中、各通りは可愛いブルーのアロハシャツのイメージで彩られる。実は逗子こそ日本のハワイアン発祥の地。ハワイアンの大御所・故大橋節夫さんが16歳の時、この逗子に暮らしながら和製ハワイアンソングの原点「赤いレイ」を作った街なのだ。通りをそぞろ歩けば、大橋さんの思いが清々しい空気が伝わってくるような気がする、そんな逗子界隈である。

遊

## 3つのコースを満喫しよう！

散策ルート(参考)

※「新逗子」駅周辺を3つのエリアに分けて散策することをおすすめします。個性あふれるお店がある「商店街エリア」、逗子のシンボルでもある逗子海岸を満喫する「海岸エリア」、雄大な眺望を望む「披露山エリア」。あなたのお好みに合わせて散策してみてください。  
 ※披露山エリアへは、「新逗子」駅から京浜急行バスをご利用ください。





ひ ろう やま  
披露山公園

披露山の山頂にある市立公園。展望台からは遠く富士山まで望め、“憲政の神様”といわれる尾崎行雄の記念碑などもある。

MAP 5



な み こ  
浪子不動

徳富蘆花の小説「不如帰(ほととぎす)」の舞台となった小堂。ヒロイン「片岡浪子」の名前をとり、浪子不動と呼ばれるように。

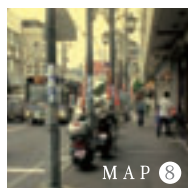
MAP 6



太陽の季節記念碑

作家・石原慎太郎が逗子・葉山を主舞台に書き上げた、小説「太陽の季節」の芥川賞受賞50周年を記念して建立された記念碑。

MAP 7



池田通り 読売新聞(神奈川版)「ストーリーと」で紹介

「マハロストリート」の愛称で親しまれ、アートを飾った通りとしても知られる。マハロはハワイ語で「ありがとう、感謝する」の意味。

MAP 8



か め が お か  
亀ヶ岡八幡宮

亀ヶ岡の名は、境内のなだらかな岡が亀の背中に似ていたことから。御祭神は第15代応神天皇。逗子の鎮守として親しまれる。

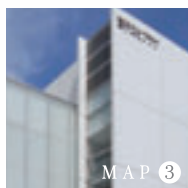
MAP 1



ろ か  
蘆花記念公園

明治の文豪・徳富蘆花ゆかりの地に造られた公園。四季折々の草花や深い緑に囲まれた園内には、郷土資料館などもある。

MAP 2



逗子文化プラザホール

コンサートや演劇、講演と幅広く対応できる多目的ホールや、美術作品が展示できるギャラリーなどがある、文化の発信地。

MAP 3



渚橋

田越川河口付近に架かり、伊豆半島から富士山までを望む風景も美しい。ここから葉山御用邸に続く、海岸回りの道も素敵。

MAP 4

# リゾート気分をお届けする「食」



## なぎさ通り

カフェ&バー

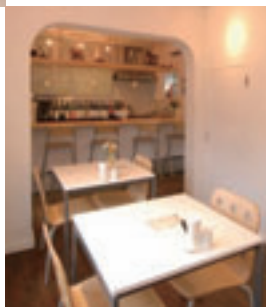
### ランテルナ・ロッサ 1

イタリアスカーナ産のワインを豊富に揃えたカフェ&バー。カフェタイムでは、ワインに合う料理を数種盛ったワインプレートが人気だ。しっとりとしたシフォンケーキは、トースターで表面を焼き、サクッとした食感に。



■■京急線「新逗子」駅北口下車徒歩8分。[カフェ]10時30分～17時(16時30分LO)、[バー]18時～(23時LO)、[カフェ]月曜日定休。[バー]日・月曜日定休。逗子市逗子1-11-15 / ☎046-872-2045

ワインプレート ¥1,500 (ワインもセットに含む)  
ココアシフォンケーキ ¥500  
コーヒー ¥400



## 新逗子通り

イタリアンレストラン

### CENTRO(チェントロ) 2

佐島・三崎から仕入れたその日一番の魚介や親しい農家で獲れた野菜を、一番うまい頃合を見ながら、シェフ自身が楽しみながら調理。料理を通してお客様にハプニングのようなおいしさとの出会いを演出。



■■京急線「新逗子」駅北口下車徒歩1分。11時～18時(ランチ14時30分LO)、18時～(21時LO)、日曜日定休。逗子市逗子5-1-27 / ☎046-870-5227

ランチセット ¥1,500  
インカのじゃが芋を使ったニョッキがぼちゃのクリームソース・海の幸のサラダ・コーヒー ※¥1,300のセットもあります。



### 豆子銀座通りから入る

レストラン & バー JJ MONKS 3

夏のおすすめは、とろける甘みと程よい塩気が楽しめるノルウェーサーモンと新鮮な真鯛を使い、良質なオリーブオイルで仕上げたカルパッチョ。豊富に揃えたお酒で作る、オリジナルカクテルと一緒に。

■■京急線「新豆子」駅北口下車徒歩4分。11時～15時(14時LO)、18時～24時(23時LO)、月曜日定休。豆子市豆子1-4-12 MDFビル2F / ☎046-873-6765

ノルウェーサーモンと真鯛のカルパッチョ ¥1,000

「食」のシーンに際立つ「食」のシーンの特色は、何と言っても素材の新鮮さ。多くのお店が佐島・三崎の漁港で仕入れた魚介や三浦野菜を用いる。また、高級リゾート“としての伝統も伝えるこのエリアは、サービスに、人と人の心が通い合うような温かさがあること。接客マニュアルでは決して味わえない。これこそ豆子ならではの、と言いつつ、

普

おいしくて  
あたたかな  
食のよろこび



### 豆子海岸前

イタリアンレストラン

カンティーナ 6

薪窯で焼いた本格ナポリピッツァは格別。相模湾の新鮮なマグロと海老を使ったマーレカンティーナは特におすすめ。

■■京急線「新豆子」駅北口下車徒歩12分。11時～23時(22時30分LO)、年中無休。豆子市新宿1-3-15 / ☎046-870-6440

マーレカンティーナ ¥1,700



### 新豆子通りから入る

ケーキ・喫茶・家庭料理レストラン

Cocotte(ココット) 5

「母親が家族に食べさせるような心で、安全にすべて手作りで」が基本の本格的な味。ショーケースのケーキは全て自家製で大人気!!

■■京急線「新豆子」駅北口下車徒歩2分。9時30分～22時(21時LO)、日・祝・第3土曜日定休。豆子市豆子2-6-15 / ☎046-873-8649

オムグラタン(手前) ¥900

※ケーキ・コーヒーもございます。(別売)



### 披露山公園駐車場前

カフェ・レストラン

CRISTOBAL(クリストバル) 4

手作りの味わいを大切に、コーヒーも1杯ずつドリップ。写真のピザは開店以来の人気。大島を望む店内の景観は必見だ。

■■京浜急行バス「披露山入口」バス停下車徒歩8分。11時～23時(22時30分LO)、年中無休。豆子市新宿4-6-62 2F / ☎046-872-7300

ホタテとほうれん草のピザ ¥1,050





### 豆子銀座通り

洋菓子・レストラン **たまや 珠屋** 9

薄く口だけのやわらかなスポンジに、カットした甘みの強い新鮮な黄桃と生クリームを合わせた「ピーチロール」は、根強い人気。

■京急線「新逗子」駅北口下車徒歩3分。10時～19時、[レストラン]10時～18時30分(17時30分LO)、第3月曜日定休。逗子市逗子1-5-8 / ☎046-871-2242  
ピーチロール ¥230



### 豆子銀座通りから入る

フランス菓子 **サンルイ島** 8

本場フランス仕込みの洋菓子店。「さくらんぼのクラフティー」はやさしい味わいとなめらかな食感でピーターも多い。

■京急線「新逗子」駅北口下車徒歩4分。10時～19時30分、年中無休。逗子市逗子1-5-20 / ☎046-872-3511  
さくらんぼのクラフティー ¥3,150(7号)



### 豆子銀座通り

創業明治25年  
御菓子司 **長嶋屋** 7

くるみ入り求肥(ぎゅうひ)に京きなこをまぶした「波の子餅(6切れ)」や「さくら貝最中」など、逗子ならではの雅な和菓子が充実。

■京急線「新逗子」駅北口下車徒歩3分。9時45分～17時、日曜日定休。逗子市逗子5-2-47 / ☎046-871-3278  
波の子餅 ¥180(6切れ)

# The Gift Of Shinzushi

上品な甘みに、海の街ならではの個性に、贈る楽しみ広がる

### 豆子銀座通り

菓子舗 **さんせいろう 三盛楼** 12

神奈川県指定銘菓の「浪子(なみこ)最中」は、北海道産小豆など素材の風味が生きる。上品な甘さの蒸菓子「柏原」も人気。

■京急線「新逗子」駅北口下車徒歩3分。9時30分～19時、水曜日定休(行事の場合は営業)。逗子市逗子5-2-53 / ☎046-871-2809  
浪子最中 ¥180(1個)[6個入 ¥1,200]



### 新逗子通り入口

鮮魚店 **うおさじ 魚佐次** 11

地元特産のシラスやピチピチのカマスなど、相模湾でとれた活きのいい魚がズラリ。リーズナブルな価格もうれしい。

■京急線「新逗子」駅北口下車徒歩3分。8時30分～19時、日曜日定休。逗子市逗子2-6-31 / ☎046-871-2820  
※季節や仕入れ状況によって、価格に若干の変動がございます。  
カマス ¥150～¥200



### 池田通り

スキューバダイビング & リゾートウェア **バナナリーフ** 10

水着やマリッジズはもちろん、Tシャツなどのリゾートウェアも豊富。体験ダイビングの予約も随時受け付けている。

■京急線「新逗子」駅南口下車徒歩8分。10時～20時(11～4月中旬のみ19時閉店)、1～2月は水曜日定休。逗子市逗子1-10-11 / ☎046-871-6862  
La-2Tシャツ(ブルー) ¥2,352



# 街二歴史アリ

海と共に歩んだ街。

逗子



半世紀前、1日の海水浴客は50万人に上った。

高級リゾートとして名を馳せた逗子に、4世紀当時から人々の営みがあったことを知らせてくれたのが、畿内ヤマト政権との深い関係を示す「長柄桜山古墳群（前方後円墳2基／国指定史跡）」の発見だった。時は流れ、そのリゾートの歴史を語る時、逗子海岸を外すことはできない。京浜急行電鉄が1952年に開始した「海水浴特急」の運行と共に最盛期を迎えたのが海水浴人気だ。一説では、1日50万人を数えたという海水浴客は、深夜まで駅に列を成したとか。有名女優を呼び遠浅の海に大規模な舞台を組んで催された「海上ページェント」はその象徴だった。「太陽の季節」が芥川賞を受賞した56年も同時代だが、あれから数えて50年目の05年、逗子海岸に記念碑が建てられている。

昔



S h i n z u s h i

## 街の京急の駅長に聞く



海と山に  
囲まれた  
美しい街

逗子の魅力は豊かな自然に恵まれていることですね。春は桜、夏は海、秋は紅葉を眺めながら散策が楽しめます。駅付近の田越川は逗子景勝10選のひとつで、たくさんの鯉が泳いでいます。長柄桜山古墳群や名作の文学碑を訪ね歩くのもおすすめです。最近では海岸線沿いにモダンなお店が次々とオープンして、にぎわいを見せていますね。

新逗子駅長・若林隆



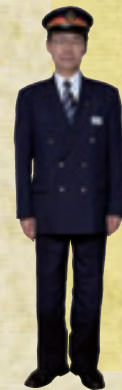
昭和30年代の京急線湘南逗子駅



## 新逗子駅

昭和5年（1930年）、湘南電鉄の湘南逗子駅として開業。当時、駅舎の2階はモダンなダンスホールになっていた。後に行

楽シーズンの混雑緩和をはかるため、逗子海岸駅と京浜逗子駅の2駅を合併して、新逗子駅が誕生した。



バスに揺られて

# 葉山 | 秋谷 | 佐島へ

美しいリゾートラインの小旅行

逗子と同じくこの地も、明治初期からの”別荘ブーム”から発展し洗練された文化を築いてきた。とりわけ1894年の葉山御用邸の完成が、このエリアを皇族のリゾート地として二層グレード高く昇華させ、さりげなくも気品ある独特の空気を創りだしてきたのである。

バスに揺られて葉山から佐島へ、潮風に吹かれながら上質のリゾートエリアを巡る。それは、小旅行と呼ぶにふさわしいときめきと出会う時間でもある。

朝獲れたての魚介をふんだんに使ったメニューに、洗練されたパティシエの腕が冴える甘味に、ため息が一つでは足りない極上のおいしさと散策の発見を求めて。バスと共に過ごす時間まで楽しみながら。

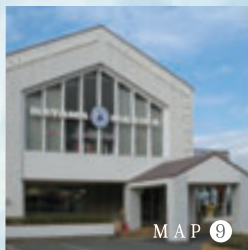
※



京浜急行バス「元町」バス停付近



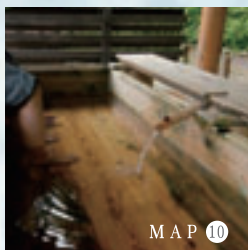




MAP 9

## 葉山マリーナ

日本のヨット発祥の地として有名な葉山港に隣接。江の島や裕次郎灯台を周遊するペイクルージングも楽しめる。一角には湘南ビーチFMのスタジオも。



MAP 10

## 葉山温泉

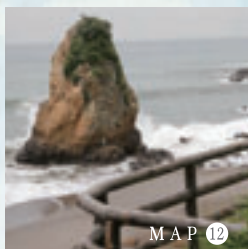
火山灰の堆積によりできた凝灰質砂岩から湧き出ている太古の温泉。「美肌の湯」と呼ばれており、足湯や温泉スタンドとしての利用が可能。



MAP 11

## 森戸神社

境内からの景観は「森戸の夕照」と名づけられ、夕刻には名画のような趣を堪能できる。「石原裕次郎記念碑」があることでも有名。



MAP 12

## 立石公園

古くから景勝地として知られ、初代安藤広重をはじめ、その後も多くの画家や写真家たちに愛されてきた。波打ち際に突きだした巨岩が「立石」。



MAP 13

## 天神島臨海自然教育園

三浦半島で数少ない自然海岸にあり、景観に恵まれた園内には多くの海岸動物などが生息。ビジターセンターでは天神島の海洋植物なども展示。



MAP 14

## 長者ヶ崎

三浦半島の中央丘陵部の尾根が海上に突き出た岬。真っ赤に染まる夕景を眺めれば、「かながわの景勝50選」も納得の荘厳な美しさを体感できる。



MAP 15

## 京急ニューシティ 湘南佐島 なぎさの丘

まるでアメリカの西海岸を想わせる街並みが好評な大規模分譲住宅地「京急ニューシティ湘南佐島なぎさの丘」。

# 葉

Hayama

# 山

フレンチレストラン

## apreciar 葉山庵 13 →

閑静な住宅街に佇む、昭和初期の由緒ある邸宅を改築した隠れ家的フレンチレストラン。生クリームやバターなどを極力使用せずに、三浦野菜や葉山牛、佐島の魚など地元の食材を使って作られた料理は、まさに「ここでしか味わえない逸品」だ。

■ 京浜急行バス「葉山」バス停下車徒歩4分。11時30分～16時(15時LO)、17時～(20時30分LO)、水曜日定休。三浦郡葉山町下山口1417 / ☎046-876-2882

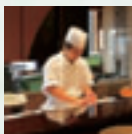


apreciar 葉山庵

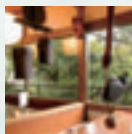


葉山牛サーロイン網焼きの三浦で採れた旬野菜添えわさび菜の香る軽いジューと共に(コースメニュー) A. ¥5,040～C. ¥12,600

浜から吹く風に  
心くすぐられて、  
うっとりとする  
ような味と会いに。



Imaichi



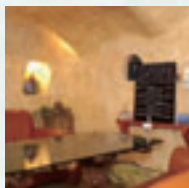
茶亭「葉山」

fantastico italia

## Ottimo(オットィモ) 14 ↑

波の音と潮の香が心地よい南仏の海沿いをイメージした店内では、新鮮な素材を使ったイタリアンベースの色彩豊かな創作料理が存分に楽しめる。

■ 京浜急行バス「真名瀬」バス停下車徒歩2分。11時15分～24時(23時LO)、年中無休。※9月以降はお問合せください。三浦郡葉山町堀内1055-6 / ☎046-876-3906 アラビアータスパゲティ ¥1,365



Ottimo



## the すし Imaichi 15 ↑

「いま一番」をめざしてつけられた店名の通り、その朝獲れた正に一番旬で活きのいい地魚を提供。8月・9月は葉山沖の鯖が美味。

■ 京浜急行バス「鑑摺」バス停下車徒歩4分。12時～22時(21時LO/15時～17時クロス)、火曜日定休。三浦郡葉山町堀内50-2(葉山マリナープラザ2F) / ☎046-875-1481

特選 葉山ずし ¥3,675



## 甘味処 茶亭「葉山」 16 ↑

葉山産の天草で作った香りと弾力のある寒天と、あっさりとした白みつが相性のよいクリームあんみつ。夏季は、手がきのカキ氷もおすすめ。

■ 京浜急行バス「オ戸板上」バス停下車徒歩3分。11時～20時(19時30分LO)、月曜日定休。三浦郡葉山町長柄1413-212 / ☎046-875-5134

クリームあんみつ ¥550





### 洋菓子

#### スウィートトウス 20

ハワイアンが流れる明るい店内に並ぶ、色鮮やかなお菓子。時期によって異なるギフトも人気だ。

クリスタルジュレ各種 ¥250

※ハワイウォーター使用。

■■ 京浜急行バス「森戸海岸」バス停下車徒歩5分。9時30分～20時、水曜日定休。三浦郡葉山町堀内890 / ☎046-876-0085



### レストラン

#### マーロウ本店 21

濃厚な味わいのプリンは全部で17種類。おしゃれな耐熱ビーカーは、小物としても使いみち自由に。

北海道フレッシュクリームプリン ¥787

■■ 京浜急行バス「立石」バス停下車徒歩4分。[ランチ]11時30分～14時、[ティータイム]14時～17時、[ディナー]17時30分～(20時30分LO)、[プリンテイクアウト]11時～21時(金・第3木曜日定休。横須賀市秋谷3-6-27 / ☎046-857-4780

## 上級スイーツ & ブレッド



### パン・レストラン

#### 葉山ボンジュール 22

外はパリッと中はもっちりの人気の葉山ブレッド。ずっしりと重いフランスパンは、食べ応えも十分。

葉山ブレッド ¥630(2斤)

■■ 京浜急行バス「風早橋」バス停下車徒歩3分。8時～19時、[レストラン]平日9時～19時(17時30分LO)、休日8時～19時(17時30分LO)、水曜日定休。三浦郡葉山町堀内745-1 / ☎046-875-0855



### パン・ティールーム

#### ブレドール 23

素材を重視し、丁寧に自然発酵させたパンは冷めてもおいしく。パンが持つ本来の味わいが楽しめる。

インフラボンイチジク入り ¥525

■■ 京浜急行バス「一色住宅」バス停下車徒歩3分。7時30分～19時、[ティールーム]7時30分～19時(18時LO)、火曜日定休。三浦郡葉山町一色657 / ☎046-875-4548



# 秋 Akiya 谷

### レストラン DON 17 ↑

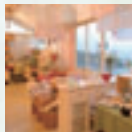
眼下に海を臨む最高のロケーションのなか、ゆったりとリラックスしながら料理を堪能できる。海に沈む夕日は、格別。

■■ 京浜急行バス「立石」バス停下車徒歩1分。11時～23時(22時LO)、水曜日定休。横須賀市秋谷3-4-1 / ☎046-857-3436

渡り蟹のトマトクリームスパゲティ ¥1,350



DON



GRANT



海シリーズ マグカップ ¥945

### 雑貨・家具 GRANT 18 ↑

モダンな日用雑貨から風格漂う輸入家具まで、豊富な品揃えが魅力。ココナッツ材の家具は特に人気が高い。

■■ 京浜急行バス「立石」バス停下車徒歩4分。11時～19時(1～3月は18時閉店)、第1・第3月曜日定休。横須賀市秋谷3-5-2 / ☎046-858-0070

# 佐 Sajima 島

### 鮮魚・館

#### かねぎ →

19



佐島漁港で仕入れた新鮮かつ希少な魚介類が、ご主人の丁寧で細やかな包丁さばぎで極上の味に変わる。現地でしか味わえない生しらす井や、皮の旨みが表に出た“あぶり”も絶妙。

■■ 京浜急行バス「佐島マリーナ入口」バス停下車徒歩1分。11時30分～15時(14時30分LO)、17時～21時(20時30分LO)、火曜日定休。横須賀市佐島3-6-5 / ☎046-856-0166

地魚にぎり ¥2,000



夏の海の風物詩の二つ「海の家」が2007年、逗子海岸で百歳の誕生日を迎える。いま海を家のコンセプトも大きく変わっている。逗子海岸で「海の家Field&Sea」を営む原敦さんは「全体的に無国籍でライブハウス風などジャンルも多彩になりました。また、食事のクオリティもアップしていますから、海水浴でなくても逗子の商店街を散策してきた延長で立ち寄り寄ってほしいですね。私の店でもネイルサロンのサービスを展開していますし、フットマッサージを行う店もあり、どんどん個性豊かになっていますね。」風向きを読みながら、逗子から葉山のゲレンデへ、あるいは秋谷から二色へ。ゲレンデ(海岸)を自由に走り回るボートの爽快感!! 逗子ウインドサーフスクールの中澤祐子インストラクター



は逗子海岸の魅力を次のように語る。「コンパクトな海岸で岸が近く、また遠浅で足をついて立てる範囲が広いため初心者にも安全です。南風が入ると波が立ちやすいのですが西向きの海岸が波をブロックしてくれるメリットもあります。」この逗子海岸、今年の6月にウミガメの産卵が発見された。海岸をきれいにする努力が実った証拠である。

音



#### 海の家Field & Sea

■京急線「新逗子」駅北口下車徒歩10分。〔更衣所〕9時～17時、〔レストラン〕9時～21時、～8月26日(日)まで(無休)。逗子市新宿2逗子海岸西26/☎090-1116-4574 ※バーベキューや各種パーティも承ります。

#### 逗子ウインドサーフスクール

■京急線「新逗子」駅北口下車徒歩10分。10時～19時、年中無休。〔体験コース〕¥8,000(1日)、¥5,000(半日)。逗子市新宿1-3-5(10月1日移転 逗子市新宿2-11-5)/☎フリーダイヤル0120-71-1173

#### イベント情報

## まちいっぱいのハワイアンin逗子2007

6月29日(金)から8月26日(日)まで、“ハワイアン”をコンセプトに「新逗子」駅周辺の6商店街が参加したキャンペーンを実施中。8月5日(日)のメインイベントは、逗子海岸のステージに近隣ではマーケットも開催。フラダンスを中心としたステージは、毎年人気のデュオやフラスタジオがゲスト出演します。また、8月12日(日)は「海の家100年祭」イベント(逗子海岸)も。この夏、逗子から目が離せない。

■【お問い合わせ】逗子市商工会/☎046-873-2774または050-3386-1708

# 逗子・葉山・秋谷・佐島 / 年間イベントカレンダー

年/月	日	名 称	開 催 場 所
2007 / 8	5日(日)	まちいっぴいのハワイアンin逗子2007・メインイベント ※1	逗子海岸
	18日(土)	葉山マリーナ 夏祭り ※4	葉山マリーナ
	25日(土)	横須賀市西地区納涼花火大会 ※3	武山駐屯地および周辺地域
	25日(土)・26日(日)	京急ニューシティ湘南佐島なぎさの丘 佐島体験イベント ※5	湘南佐島なぎさの丘 分譲地内
9	7日(金)・8日(土)	森戸大明神祭 ※2	森戸神社
10	上旬	葉山ふれあい夕市 ※2	南郷上ノ山公園
	21日(日)	葉山ふるさとひろば ※2	役場庁舎まわり
	21日(日)	逗子市民まつり ※1	第一運動公園
11	上旬	ビッグハマママーケット ※2	森戸神社
	18日(日)	流鏝馬と武者行列 ※1	逗子海岸中央
12	上・中・下旬	逗子駅前イルミネーション ※1	逗子駅
2008 / 1	2日(水)	小坪みかん投げ ※1	小坪漁港
	7日(月)	御歩射祭 ※2	長柄御霊神社
	第3日曜日	寒中水泳大会 ※1	逗子海岸
2	上旬	節分祭 ※1	亀ヶ岡八幡宮 他
3	3日(月)	流し雛 ※3	淡島神社(横須賀市佐島)
	15日(土)	祈念祭 ※1	亀ヶ岡八幡宮
4	8日(火)	花祭り ※1	逗子市内各寺院
	上旬	春のおおかげ広場・花まつり ※1	逗子駅前・中央商店街
5	上旬	湘南国際村フェスティバル ※3	湘南国際村
6	16日(月)	汐神楽 ※2	森戸神社
7	16日(水)	亀ヶ岡八幡宮例大祭 ※1	亀ヶ岡八幡宮
	中・下旬	夏祭り ※1	須賀神社 他
	下旬	逗子海岸花火大会 ※1	逗子海岸一帯
	下旬	葉山ハーバーフェスタ(名称は変わる可能性があります。) ※2	葉山港(新港)

※なお祭礼などの日程は、変更することがございます。[お問い合わせ] ※1:逗子市観光協会(逗子市役所経済観光課内) / ☎046-873-1111、  
 ※2:葉山町観光協会(葉山町役場産業振興課内) / ☎046-876-1111、※3:横須賀観光インフォメーション(スカナビ) ☎046-822-8301、  
 ※4:葉山マリーナ / ☎046-875-2670、※5:湘南佐島なぎさの丘案内センター / ☎0120-13-3402(10時～18時。水曜日定休)

## Present I 素敵なプレゼントが当たります

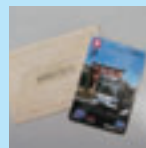
### A 賞

葉山マリーナ  
 ベイクルズランチ  
 プラン ペアご招待  
 .....5組10名様



### B 賞

京急オリジナル  
 バスネットカード  
 1,000円相当  
 .....20名様



### C 賞

京浜急行バス  
 オリジナル  
 共通バスカード  
 1,000円相当  
 .....20名様

官製  
 ハガキに

●郵便番号・住所 ●氏名 ●電話番号 ●本誌に対するご意見・ご感想 ●本誌の入手場所(駅名または施設名) ●特集を希望する  
 京急線の普通電車停車駅とその周辺のおすすめショップ・スポット ●ご希望の賞品(A～C賞)をご記入のうえ、下記までご郵送ください。

〒108-8720 高輪郵便局私書箱65号「普通電車の旅」係まで(締め切りは、8月31日(金)当日消印有効)

※当選者の発表は賞品の発送をもってかえさせていただきます。お客様の個人情報は、プレゼントの発送に限り、利用させていただきます。本誌に関するご感想は、今後の誌面づくりの参考とさせていただきます。予めご了承ください。

# KEIKYU ACCESS GUIDE

## 首都圏路線図



### 主要駅からのアクセス

- 品川駅より快特(三崎口方面) >  
金沢文庫駅 乗換 普通電車 > 新逗子駅 49分
- 横浜駅より快特(三崎口方面) >  
金沢文庫駅 乗換 普通電車 > 新逗子駅 31分
- 横須賀中央駅より普通電車(品川方面) >  
金沢八景駅 乗換 普通電車 > 新逗子駅 27分

※所要時間は標準の場合で、1回につき5分間の乗り換え時間を含みます。  
※日中、直通快特利用の場合。

**普** 次号のお知らせ: 「京急鶴見・鶴見市場」編。9月下旬発行予定です。

京急

検索

京急の詳しい情報は → 京急WEB <http://www.keikyu.co.jp>



● 運賃・各駅の発車時刻に関するお問い合わせは「京急ご案内センター」へ  
tel.03-5789-8686 (平日9:00~19:00 土・日・祝日9:00~17:00)

～ひと駅ごとに行きたいまち～ 京急線 普通電車の旅 Vol.12 / 平成19年8月3日発行 (※本内容は平成19年8月現在のデータです。※禁無断転載複製。  
※掲載の価格は消費税を含めた金額です。※品切れの際にはご容赦願います。※掲載内容は変更する場合がございます) 発行:京浜急行電鉄株式会社  
〒108-8625 東京都港区高輪2-20-20 編集:株式会社京急アドエンタープライズ 協力:逗子市観光協会、逗子市商工会、葉山町観光協会、横須賀市観光協会

新しい出会いに夢のせて



<http://www.keikyu.co.jp>