

京急グループ 決算概要

第98期（2018年4月1日～2019年3月31日まで）

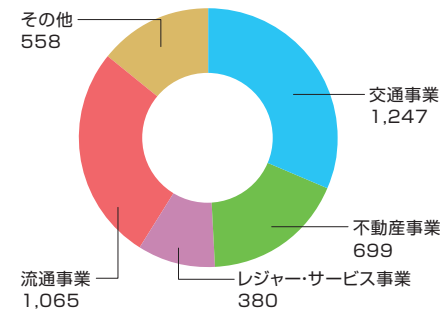
|||| 連結決算ハイライト

■ 経営成績の概要

| | | | |
|---------------------------------------|--------------------------------------|--------------------------------------|--|
| 営業収益 3,392億円 （前期比 7.5%増） | 営業利益 401億円 （前期比 36.2%増） | 経常利益 377億円 （前期比 38.4%増） | 親会社株主に帰属する 当期純利益 207億円 （前期比 28.2%増） |
|---------------------------------------|--------------------------------------|--------------------------------------|--|

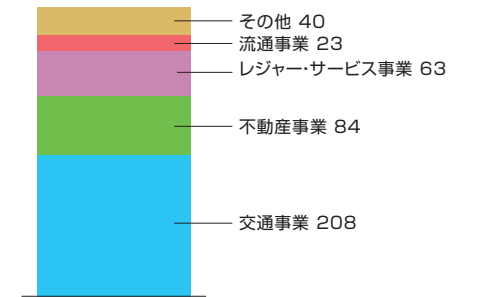
■ セグメント別（事業別）

営業収益（億円）

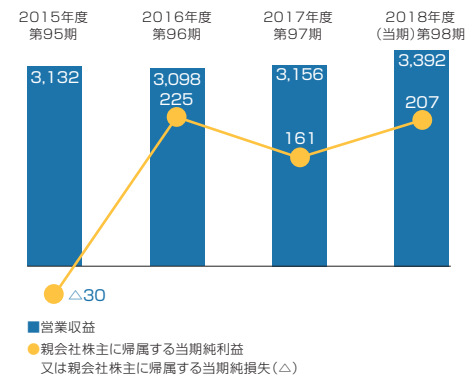


■ セグメント別（事業別）

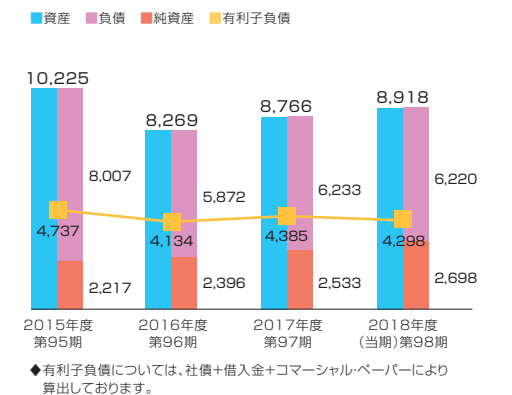
営業利益（億円）



■ 営業収益・親会社株主に帰属する 当期純利益の推移（億円）



■ 総資産・有利子負債等の推移（億円）



Ⅲ 連結財務諸表(要旨)

第98期(2018年4月1日~2019年3月31日)

■連結貸借対照表

(単位:百万円)

| | 前期末 | 当期末 |
|-------------|----------------|----------------|
| 資産の部 | | |
| 流動資産 | 128,189 | 126,731 |
| 現金及び預金 | 43,862 | 45,742 |
| 受取手形及び売掛金 | 15,303 | 26,229 |
| 商品及び製品 | 2,865 | 2,691 |
| 分譲土地建物 | 59,304 | 44,606 |
| 仕掛品 | 417 | 591 |
| 原材料及び貯蔵品 | 250 | 281 |
| その他 | 6,206 | 6,616 |
| 貸倒引当金 | △19 | △27 |
| 固定資産 | 748,489 | 765,113 |
| 有形固定資産 | 614,968 | 627,399 |
| 建物及び構築物 | 319,078 | 321,992 |
| 機械装置及び運搬具 | 39,897 | 43,816 |
| 土地 | 171,236 | 172,759 |
| 建設仮勘定 | 78,070 | 81,677 |
| その他 | 6,685 | 7,153 |
| 無形固定資産 | 7,720 | 5,827 |
| のれん | 2,487 | - |
| その他 | 5,233 | 5,827 |
| 投資その他の資産 | 125,799 | 131,886 |
| 投資有価証券 | 71,370 | 77,849 |
| 長期貸付金 | 1,257 | 1,100 |
| 繰延税金資産 | 5,563 | 6,130 |
| 退職給付に係る資産 | 25,109 | 24,593 |
| その他 | 22,632 | 22,367 |
| 貸倒引当金 | △133 | △154 |
| 資産合計 | 876,679 | 891,844 |

| | 前期末 | 当期末 |
|----------------|----------------|----------------|
| 負債の部 | | |
| 流動負債 | 218,902 | 221,579 |
| 支払手形及び買掛金 | 36,708 | 39,193 |
| 短期借入金 | 129,929 | 125,637 |
| コマーシャル・ペーパー | - | 10,000 |
| 1年内償還予定の社債 | 10,000 | - |
| 未払法人税等 | 4,690 | 7,279 |
| 前受金 | 4,926 | 5,056 |
| 賞与引当金 | 1,330 | 1,485 |
| 役員賞与引当金 | 109 | 112 |
| 災害損失引当金 | - | 290 |
| その他の引当金 | 76 | 243 |
| その他 | 31,131 | 32,281 |
| 固定負債 | 404,411 | 400,425 |
| 社債 | 95,000 | 105,000 |
| 長期借入金 | 203,647 | 189,211 |
| 繰延税金負債 | 12,150 | 11,884 |
| 役員退職慰労引当金 | 390 | 439 |
| 退職給付に係る負債 | 10,289 | 10,608 |
| 長期前受工事負担金 | 55,646 | 56,155 |
| その他 | 27,287 | 27,126 |
| 負債合計 | 623,314 | 622,005 |
| 純資産の部 | | |
| 株主資本 | 231,837 | 248,141 |
| 資本金 | 43,738 | 43,738 |
| 資本剰余金 | 44,158 | 44,158 |
| 利益剰余金 | 144,592 | 160,900 |
| 自己株式 | △652 | △656 |
| その他の包括利益累計額 | 21,048 | 20,705 |
| その他有価証券評価差額金 | 14,126 | 17,063 |
| 為替換算調整勘定 | - | △10 |
| 退職給付に係る調整累計額 | 6,922 | 3,653 |
| 非支配株主持分 | 478 | 992 |
| 純資産合計 | 253,365 | 269,839 |
| 負債純資産合計 | 876,679 | 891,844 |

■連結損益計算書

(単位:百万円)

| | 前期 | 当期 |
|--|---------|---------|
| 営業収益 | 315,685 | 339,268 |
| 営業費 | 286,210 | 299,120 |
| 営業利益 | 29,474 | 40,147 |
| 営業外収益 | 3,079 | 2,383 |
| 営業外費用 | 5,264 | 4,757 |
| 経常利益 | 27,289 | 37,774 |
| 特別利益 | 1,076 | 2,792 |
| 特別損失 | 3,571 | 9,780 |
| 税金等調整前当期純利益 | 24,795 | 30,786 |
| 法人税、住民税及び事業税 | 8,299 | 10,767 |
| 法人税等調整額 | 336 | △679 |
| 法人税等合計 | 8,636 | 10,087 |
| 当期純利益 | 16,159 | 20,698 |
| 非支配株主に帰属する当期純利益 又は非支配株主に帰属する当期損失(△) | 3 | △15 |
| 親会社株主に帰属する当期純利益 | 16,155 | 20,714 |

■連結キャッシュ・フロー計算書

(単位:百万円)

| | 前期 | 当期 |
|-----------------------------|---------|---------|
| 営業活動による キャッシュ・フロー | 54,388 | 55,875 |
| 投資活動による キャッシュ・フロー | △75,715 | △41,297 |
| 財務活動による キャッシュ・フロー | 21,018 | △12,696 |
| 現金及び 現金同等物の 増減額(△は減少) | △308 | 1,880 |
| 現金及び 現金同等物の 期首残高 | 44,020 | 43,712 |
| 現金及び 現金同等物の 期末残高 | 43,712 | 45,592 |

■連結株主資本等変動計算書

(単位:百万円)

| | 株主資本 | | | | | その他の包括利益累計額 | | | | 非支配株 主分 | 純資産 合計 |
|-------------------------|--------|-----------|-----------|----------|------------|----------------------|--------------|----------------------|-----------------------|------------|-----------|
| | 資本金 | 資本 剰余金 | 利益 剰余金 | 自己 株式 | 株主資本 合計 | その他有 価証券 評価差額金 | 為替換算 調整勘定 | 退職給付に 係る調整 累計額 | その他の 包括利益 累計額合計 | | |
| 当期首残高 | 43,738 | 44,158 | 144,592 | △652 | 231,837 | 14,126 | - | 6,922 | 21,048 | 478 | 253,365 |
| 当期変動額 | | | | | | | | | | | |
| 剰余金の配当 | | | △4,406 | | △4,406 | | | | | | △4,406 |
| 親会社株主に帰属 する当期純利益 | | | 20,714 | | 20,714 | | | | | | 20,714 |
| 自己株式の取得 | | | | △3 | △3 | | | | | | △3 |
| 自己株式の処分 | | △0 | | 0 | 0 | | | | | | 0 |
| 連結範囲の変動 | | | | | | | | | | 531 | 531 |
| 株主資本以外の項目 の当期変動額(純額) | | | | | | 2,936 | △10 | △3,269 | △343 | △17 | △360 |
| 当期変動額合計 | - | △0 | 16,307 | △3 | 16,304 | 2,936 | △10 | △3,269 | △343 | 513 | 16,474 |
| 当期末残高 | 43,738 | 44,158 | 160,900 | △656 | 248,141 | 17,063 | △10 | 3,653 | 20,705 | 992 | 269,839 |

京急グループ 会社概要

※社員数はいずれも正社員数で2019年3月31日現在
(流通再編に伴い一部会社については4月30日現在)

● 交通事業

京浜急行バス株式会社 www.keikyu-bus.co.jp

本社事務所 〒220-0011 神奈川県横浜市西区高島1-2-8
TEL 045-264-6880

〈主な事業内容〉乗合バス事業

〈代表者〉平位 武 〈設立〉2003年4月 〈資本金〉1億円 〈社員数〉1,815人



京急バスリアルエステート株式会社

本社事務所 〒220-0011 神奈川県横浜市西区高島1-2-8 TEL 045-264-6880

〈主な事業内容〉不動産賃貸事業

〈代表者〉平位 武 〈設立〉1958年2月 〈資本金〉1億2,000万円 〈社員数〉0人

東洋観光株式会社 www.toyokankou.co.jp

本社事務所 〒239-0831 神奈川県横須賀市久里浜7-6-1 TEL 046-837-3900

〈主な事業内容〉貸切バス事業

〈代表者〉井ノ口 聡 〈設立〉1953年2月 〈資本金〉2,000万円 〈社員数〉36人

川崎鶴見臨港バス株式会社 www.rinkobus.co.jp

本社事務所 〒210-0818 神奈川県川崎市川崎区中瀬3-21-6
TEL 044-280-3421

〈主な事業内容〉乗合バス事業、貸切バス事業

〈代表者〉田中 伸介 〈設立〉1937年11月 〈資本金〉1億8,000万円 〈社員数〉766人



京急交通株式会社 www.keikyu-taxi.com

〒247-0055 神奈川県鎌倉市小袋谷1-173-3

TEL 0467-45-8131

〈主な事業内容〉タクシー事業

〈代表者〉木村 健 〈設立〉1948年10月 〈資本金〉9,000万円 〈社員数〉160人

品川営業所 〒140-0011 東京都品川区東大井1-21-13

TEL 03-3474-2262

大船営業所 〒247-0055 神奈川県鎌倉市小袋谷1-173-3

TEL 0467-45-8131



ジャパンタクシー

京急横浜自動車株式会社

本部事務所 〒233-0002 神奈川県横浜市港南区上大岡西3-11-15

TEL 045-847-5541

〈主な事業内容〉タクシー事業

〈代表者〉木村 健 〈設立〉1954年8月 〈資本金〉6,000万円 〈社員数〉76人



京急文庫タクシー株式会社

〒236-0004 神奈川県横浜市金沢区福浦2-15-2 TEL 045-783-8200

〈主な事業内容〉タクシー事業

〈代表者〉木村 健 〈設立〉1954年1月 〈資本金〉1,000万円 〈社員数〉72人

京急葉山交通株式会社

〒240-0113 神奈川県三浦郡葉山町長柄1 TEL 046-877-1284

〈主な事業内容〉タクシー事業

〈代表者〉木村 健 〈設立〉1950年10月 〈資本金〉1,400万円 〈社員数〉57人

京急中央交通株式会社

〒239-0831 神奈川県横須賀市久里浜2-12-5

TEL 046-835-1562

〈主な事業内容〉タクシー事業

〈代表者〉木村 健 〈設立〉1952年1月 〈資本金〉2,000万円 〈社員数〉103人



ユニバーサルデザインタクシー

京急三崎タクシー株式会社

〒238-0223 神奈川県三浦市原町15-13 TEL 046-882-4195

〈主な事業内容〉タクシー事業

〈代表者〉木村 健 〈設立〉1963年4月 〈資本金〉1,000万円 〈社員数〉33人

● 不動産事業

京急不動産株式会社 www.keikyu-sumai.com

本社事務所 〒220-0011 神奈川県横浜市西区高島1-2-8 TEL 045-307-3813

〈主な事業内容〉土地・建物の売買、仲介、賃貸の各事業

〈代表者〉坂齊 素彦 〈設立〉1958年9月 〈資本金〉10億円 〈社員数〉160人

臨港エステート株式会社 www.rinko-estate.co.jp

本社事務所 〒210-0818 神奈川県川崎市川崎区中瀬3-21-6 TEL 044-280-3451

〈主な事業内容〉不動産賃貸事業

〈代表者〉田端 哲夫 〈設立〉2005年10月 〈資本金〉8,000万円 〈社員数〉1人

株式会社Rバンク www.r-bank.co.jp

本社事務所 〒150-0002 東京都渋谷区渋谷3-8-12 TEL 03-5464-2520

〈主な事業内容〉リノベーションコーディネート事業、不動産仲介・管理、コンサルティング事業、シェアハウス事業

〈代表者〉本多 利明 〈設立〉2006年8月 〈資本金〉2,000万円 〈社員数〉12人

●レジャー・サービス事業

株式会社観音崎京急ホテル

本社事務所 〒239-0811 神奈川県横須賀市走水2-1157-2 TEL 046-841-2200

〈主な事業内容〉ホテルの経営、温浴施設、グランピングの運営
 〈代表者〉草川 晴夫 〈設立〉1984年9月 〈資本金〉2億円 〈社員数〉23人

観音崎京急ホテル www.kannon-kqh.co.jp

開業 1985年7月
 交通 馬堀海岸駅からバス10分 ※無料送迎バスあり
 規模 延床面積 6,734㎡(2,037坪)
 構造 鉄筋コンクリート造 地下1階/地上2階建(一部3階建)
 内容 客室60室 収容人員174名、チャペル、レストラン193席、駐車場72台、プール、バー・ラウンジ



SPASSO www.kannon-kqh.co.jp/spasso

所在地 神奈川県横須賀市走水2-1157-2 TEL 046-844-4848
 開業 2005年6月
 交通 馬堀海岸駅からバス10分 ※無料送迎バスあり
 規模 延床面積 1,863㎡(563坪)
 構造 鉄筋コンクリート造 地上2階建
 内容 露天風呂他各種浴槽、ミストサウナ他各種サウナ、ヒーリングルーム、ボディケアルーム、エステルーム(女性限定)、駐車場70台



snow peak glamping 京急観音崎 www.kannon-kqh.co.jp/lp/glamping/

所在地 神奈川県横須賀市走水2-1157-2 TEL 046-841-2525
 開業 2017年6月
 交通 馬堀海岸駅からバス10分 ※無料送迎バスあり
 規模 延床面積 33.12㎡(9.9坪) ※ウッドデッキ含む
 構造 ヒノキ合板
 内容 モバイルハウス(客室)3棟、屋外デッキ



株式会社京急イーエックスイン www.keikyu-exinn.co.jp

本社事務所 〒220-0011 神奈川県横浜市西区高島1-2-8 TEL 045-307-3870

〈主な事業内容〉ホテルの経営、運営受託および経営指導
 〈代表者〉四宮 浩 〈設立〉2007年7月 〈資本金〉1,000万円 〈社員数〉300人

京急EXホテル 品川(※2018年10月にリブランド)

所在地 東京都港区高輪3-13-3(SHINAGAWA GOOS内) TEL 03-6743-3910
 開業 2011年4月
 交通 品川駅高輪口から徒歩3分
 規模 延床面積 84,014㎡(25,414坪)
 構造 鉄筋コンクリート造 地上30階/地下3階建
 内容 客室935室(シングル156室、ツイン・ダブルなど779室)



京急EXホテル 高輪(※2018年10月にリブランド)

所在地 東京都港区高輪4-10-8 TEL 03-5423-3910
 開業 2011年11月
 交通 品川駅高輪口から徒歩3分
 規模 延床面積 4,384㎡(1,326坪)
 構造 鉄筋コンクリート造 地上12階/地下2階建
 内容 客室163室(シングル131室、ツイン32室)



京急EXイン 大森海岸駅前

所在地 東京都品川区南大井3-32-1 TEL 03-5764-3910
 開業 2007年11月
 交通 大森海岸駅から徒歩1分
 規模 延床面積 1,957㎡(592坪)
 構造 鉄筋コンクリート造 地上12階建
 内容 客室105室(シングル104室、ユニバーサル1室)



京急EXイン 品川・新馬場駅北口

所在地 東京都品川区北品川2-18-1 TEL 03-5769-3910
 開業 2008年8月
 交通 新馬場駅北口から徒歩1分
 規模 延床面積 2,499㎡(756坪)
 構造 鉄筋コンクリート造 地上6階建
 内容 客室127室(シングル126室、ユニバーサル1室)



京急EXイン 浅草橋駅前

所在地 東京都台東区浅草橋1-27-9 TEL 03-5820-3910
 開業 2010年4月
 交通 JR総武線浅草橋駅東口・都営地下鉄浅草線 浅草橋駅から徒歩2分
 規模 延床面積 3,706㎡(1,121坪)
 構造 鉄骨造 地上13階建
 内容 客室179室(シングル178室、ユニバーサル1室)



京急EXイン 横浜駅東口

所在地 神奈川県横浜市神奈川区金港町5-7 TEL 045-441-3910
 開業 2010年9月
 交通 横浜駅きた東(A)出口から徒歩2分
 規模 延床面積 2,015㎡(609坪)
 構造 鉄筋コンクリート造 地上10階建
 内容 客室96室(シングル95室、ユニバーサル1室)



京急EXイン 蒲田

所在地 東京都大田区蒲田5-28-18 TEL 03-3736-3910
 開業 2010年10月
 交通 京急蒲田駅西口・JR蒲田駅東口から徒歩5分
 規模 延床面積 3,236㎡(979坪)
 構造 鉄筋コンクリート造 地上16階/地下1階建
 内容 客室155室(シングル154室、ユニバーサル1室)



●レジャー・サービス事業

京急EXイン 秋葉原

所在地 東京都台東区秋葉原2-1 TEL 03-5289-3910

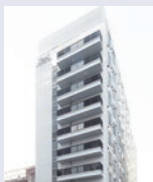
開業 2016年3月

交通 JR秋葉原駅中央改札口・東京メトロ末広町駅1番出口から徒歩5分

規模 延床面積 2,840㎡(約859坪)

構造 鉄骨造 地上10階建

内容 客室146室(シングル145室、ユニバーサル1室)



京急EXイン 京急川崎駅前

所在地 神奈川県川崎市川崎区砂子1-3-1 TEL 044-246-3910

開業 2016年4月

交通 京急川崎駅から徒歩1分

規模 延床面積 3,374㎡(約1,020坪)

構造 鉄骨造 地上12階建

内容 客室175室(シングル173室、ユニバーサル2室)



京急EXイン 品川・泉岳寺駅前

所在地 東京都港区三田3-11-26 TEL 03-3453-3910

開業 2016年6月

交通 泉岳寺駅A4出口から徒歩1分

規模 延床面積 2,765㎡(約836坪)

構造 鉄骨造 地上11階建

内容 客室120室(シングル119室、ユニバーサル1室)



京急EXイン 東銀座

所在地 東京都中央区築地2-15-15 TEL 03-5565-3910

開業 2016年8月

交通 都営浅草線東銀座駅5番出口から徒歩3分

規模 延床面積 4,349㎡(1,315坪)

構造 鉄骨造 地上13階建

内容 客室198室(シングル175室、ダブル11室、ツイン11室、ユニバーサル1室)



京急EXイン 横須賀リサーチパーク

所在地 神奈川県横須賀市光の丘7-2 TEL 046-847-3910

開業 2017年1月

交通 YRP野比駅からバス5分、光の丘5番バス停すぐ

規模 延床面積 1,739㎡(526坪)

構造 鉄筋コンクリート造 地上6階建

内容 客室67室(シングル60室、ツイン6室、ユニバーサル1室)



京急EXイン 羽田

所在地 東京都大田区羽田5-5-14 TEL 03-3742-3910

開業 2017年10月

交通 天空橋駅から徒歩3分

規模 延床面積 9,300㎡(2,813坪)

構造 鉄骨造 地上10階/地下1階建

内容 客室313室(セミダブル212室、ダブル22室、ツイン28室、ユニバーサル1室)



京急EXイン 浜松町・大門駅前(※2019年3月開業)

所在地 東京都港区芝大門1-15-4 TEL 03-3431-3910

開業 2019年3月

交通 都営浅草線・大江戸線大門駅A5出口から徒歩1分

規模 延床面積2,823㎡(853坪)

構造 鉄骨造 地上13階建

内容 客室111室(シングル77室、ダブル22室、ツイン11室、ユニバーサル1室)



京急EXイン 羽田・穴守稲荷駅前(※2019年8月開業)

所在地 東京都大田区羽田4-14-4 TEL 03-3744-3910

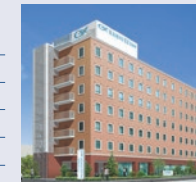
開業 2019年8月

交通 穴守稲荷駅から徒歩2分

規模 延床面積3,074㎡(930坪)

構造 鉄骨造 地上8階建

内容 客室160室(シングル74室、ダブル69室、ツイン16室、ユニバーサル1室)



三崎観光株式会社 www.misakikanko.co.jp

本社事務所 〒238-0225 神奈川県三浦市三崎町小網代1152 TEL 046-881-5216

〈主な事業内容〉宿泊施設の経営、ヨット・ボート保管

〈代表者〉草川 晴夫 〈設立〉1950年4月 〈資本金〉4億4,000万円 〈社員数〉33人

城ヶ島京急ホテル www.misakikanko.co.jp/jyogashima/

所在地 神奈川県三浦市三崎町城ヶ島693 TEL 046-881-5151

開業 1965年3月

交通 三崎口駅からバス30分

規模 敷地面積 4,201㎡(1,271坪) 建築延面積 4,161㎡(1,259坪)

構造 鉄筋コンクリート造 地上4階建(一部2階建)

内容 客室18室、収容人員110名、宴会場3室、会議室1室、レストラン60席、大浴場、露天風呂、カラオケルーム、売店、駐車場50台



ホテル京急壺観潮荘 www.misakikanko.co.jp/aburatsubo/

所在地 神奈川県三浦市三崎町小網代1152 TEL 046-881-5211

開業 1959年1月

交通 三崎口駅からバス15分

規模 延床面積 3,799㎡(1,149坪)

構造 鉄筋コンクリート造 地下1階/地上2階建

内容 客室31室、収容人員160名、宴会場2室、会議室1室、レストラン106席、大浴場、露天風呂、駐車場58台



油壺京急マリナー www.aburatsubo-kqmarina.com

所在地 神奈川県三浦市三崎町諸磯1574 TEL 046-882-2720

開業 1962年7月

交通 三崎口駅からバス20分、シーボニア入口バス停から徒歩10分

規模 敷地面積 14,782㎡(4,471坪) 建物延床 378㎡(114坪)

内容 ヨット・モーターボート100隻



● レジャー・サービス事業

三崎「魚市場食堂」

所在地 神奈川県三浦市三崎5-245-7(三浦市三崎水産物地方卸売市場管理棟2階)
TEL 046-876-6022

開業 2018年10月

交通 三崎口駅からバス20分、三崎港バス停から徒歩5分

内容 食堂(テーブル席52席)



株式会社京急油壺マリンパーク www.aburatsubo.co.jp

本社事務所 〒238-0225 神奈川県三浦市三崎町小網代1082 TEL 046-881-6281

〈主な事業内容〉水族館の経営

〈代表者〉草川 晴夫 〈設立〉1967年11月 〈資本金〉2,000万円 〈社員数〉37人

京急油壺マリンパーク

開業 1968年4月

交通 三崎口駅から京急油壺マリンパーク行きバス15分下車徒歩0分
(運行日または時間帯により「油壺」が終点となります)

規模 敷地面積 53,782㎡(16,269坪) 建築延面積 9,578㎡(2,897坪)

構造 鉄骨鉄筋コンクリート造 一部鉄筋コンクリート造

内容 水族館、屋内海洋劇場(ファンタジウム)、レストラン、駐車場



株式会社葉山マリーナー www.hayamamarina.com

本社事務所 〒240-0112 神奈川県三浦郡葉山町堀内50-2 TEL 046-875-0002

〈主な事業内容〉ヨットハーバーの経営、物販店の経営

〈代表者〉伊東 治泰 〈設立〉1963年9月 〈資本金〉4億3,750万円 〈社員数〉19人

葉山マリーナプラザ・ヨットハーバー

開業 1964年7月

交通 新逗子駅南口からバス10分

規模 敷地面積 25,162㎡(7,611坪) 建築延面積 3,637㎡(1,100坪)

構造 鉄筋コンクリート造 一部鉄筋造 地上4階建

内容 ヨット・モーターボートの保管、整備工場、観光クルージング、ボートチャーター、レンタルボート、レストラン(4店舗)、物販・サービス(5店舗)、駐車場



京急開発株式会社 www.keikyu-kaihatsu.co.jp

本社事務所 〒143-8532 東京都大田区平和島1-1-1 TEL 03-3768-9013

〈主な事業内容〉ポートレース事業、不動産賃貸事業、レジャー事業

〈代表者〉小山 勝男 〈設立〉1934年12月 〈資本金〉10億円 〈社員数〉75人

BIG FUN平和島 www.big-fun.jp

所在地 東京都大田区平和島1-1-1 TEL 03-3768-9090

開業 2002年7月

交通 平和島駅から徒歩14分 ※ワンコインバスで5分

規模 敷地面積 17,860㎡(5,402坪) 延床面積 48,610㎡(14,704坪)

構造 鉄筋造 地上8階建(一部鉄骨鉄筋コンクリート造)

内容 ディスカウントストア、スーパー、フードコート、アミューズメント、飲食店、ゲームセンター、シネマ・コンプレックス、ボウリング、天然温泉、スパ・サウナ、駐車場477台



天然温泉 平和島 www.heiwajima-onsen.jp

所在地 東京都大田区平和島1-1-1 BIG FUN平和島 2階 TEL 03-3768-9121

開業 1988年11月

交通 平和島駅から徒歩14分 ※ワンコインバスで5分

規模 延床面積 4,400㎡(1,331坪)

構造 鉄筋コンクリート造 地上4階建(一部鉄骨造)

内容 地下2,000mから湧出する良質な天然温泉を利用した12種類の浴槽、岩盤浴、レストラン、個室宴会場、フリーラウンジ、リラックスマルーム、有料リラックスマルーム(プレミアムラウンジ)、スーツケースロッカー、癒し処(指圧マッサージ・エステなど9店舗)



平和島スターボウル www.heiwajima-bowl.jp

所在地 東京都大田区平和島1-1-1 BIG FUN平和島 4階 TEL 03-3768-9151

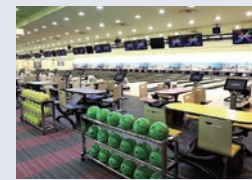
開業 1964年12月

交通 平和島駅から徒歩14分 ※ワンコインバスで5分

規模 延床面積 2,356.56㎡(714.1坪)

構造 鉄筋コンクリート造 地上4階建(一部鉄骨造)

内容 全30レーン、オートパンバー機能、BARターキー、プロショップ、スロットカーサーキット、ゲームコーナー、喫煙ルームあり、オートスコアラー、ボウリングミニゲーム



天然温泉みうら湯弘明寺店 www.miurayu.com

所在地 神奈川県横浜市中区中里1-25-1 TEL 045-710-1126

開業 2003年6月

交通 弘明寺駅から徒歩7分

規模 敷地面積 2,975㎡(901坪) 建築延面積 1,906㎡(577坪)

構造 鉄骨造

内容 露天風呂、黒湯炭酸泉、ミストサウナなど14種類のお風呂、お食事処、手もみ処、アカスリ処、エステ、カットクラブ、まつげエクステ・ネイル、無料駐車場90台



京急伊豆開発株式会社

本社事務所 〒410-2201 静岡県伊豆の国市古奈168 TEL 055-948-1612

〈主な事業内容〉ホテル・旅館の経営

〈代表者〉吉村 達也 〈設立〉1968年11月 〈資本金〉1,000万円 〈社員数〉9人

伊豆長岡温泉 京急ホテル www.izu-keikyuhotel.com

開業 1968年11月

交通 伊豆箱根鉄道伊豆長岡駅から車5分 ※送迎あり

規模 敷地面積 19,591㎡(5,926坪) 建築延面積 4,292㎡(1,298坪)

構造 鉄骨造 地上2階建

内容 和洋室13室(禁煙10室)、半露天風呂付き和洋室3室(禁煙2室)、露天風呂付き特別室2室、和室4室、洋室(ツイン)5室、洋室(シングル)4室、収容人員130名、大宴会場1室、中宴会場2室、大浴場、露天風呂、足湯、娯楽室、会議室、カラオケラウンジ、お食事処、ガーデンパブル(夏季)、テニスコート4面、卓球1台、駐車場50台



京急ロイヤルフーズ株式会社 www.keikyu-royalfoods.co.jp

本社事務所 〒143-0006 東京都大田区平和島1-1-1 TEL 03-3768-9078

〈主な事業内容〉飲食店等の経営

〈代表者〉中島 啓之 〈設立〉1954年12月 〈資本金〉3,000万円 〈社員数〉81人

平和島整備株式会社

本社事務所 〒143-0006 東京都大田区平和島1-1-1 TEL 03-3768-9186

〈主な事業内容〉ポートレース用ボート・モーターの賃貸および管理

〈代表者〉松本 修司 〈設立〉1965年6月 〈資本金〉1,000万円 〈社員数〉12人

● レジャー・サービス事業

株式会社京急ビルテック www.k-bt.co.jp

本社事務所 〒143-0006 東京都大田区平和島1-1-1 TEL 03-3768-9161
 〈主な事業内容〉総合ビル管理、保安警備、清掃、施設維持管理
 〈代表者〉三ツ木 哲夫 〈設立〉2002年11月 〈資本金〉5,000万円 〈社員数〉13人

株式会社市原京急カントリークラブ www.ichiharakeikyuu.co.jp

本社事務所 〒290-0221 千葉県市原市馬立3022-13 TEL 0436-36-6361
 〈主な事業内容〉ゴルフ場の経営
 〈代表者〉壽浅 実 〈設立〉1972年12月 〈資本金〉2億円 〈社員数〉27人

市原京急カントリークラブ

開業 1980年8月
 交通 JR内房線五井駅から車で約25分
 規模 敷地面積 約30万坪
 構造 鉄筋コンクリート造 平屋建 1,806㎡(546坪)
 内容 18ホール、バー72、距離6,715ヤード
 レストラン60席、練習場7打席40ヤード、アプローチ練習場、駐車場150台



株式会社長野京急カントリークラブ nagano-keikyuu.co.jp

本社事務所 〒381-0075 長野県長野市北郷2016-327 TEL 026-239-1025
 〈主な事業内容〉ゴルフ場の経営
 〈代表者〉大石 和佳 〈設立〉2002年11月 〈資本金〉1,000万円 〈社員数〉21人

長野京急カントリークラブ

開業 1998年7月
 交通 JR長野駅から車で約30分
 規模 敷地面積 約44万坪
 構造 鉄筋コンクリート造 一部鉄骨造 地上2階建 2,906㎡(879坪)
 内容 18ホール、バー72、距離7,045ヤード、レストラン100席、練習場12打席200ヤード、駐車場180台



株式会社京急アドエンタープライズ www.keikyuu-ad.co.jp

本社事務所 〒220-0011 神奈川県横浜市西区高島1-2-8 TEL 045-307-3860
 〈主な事業内容〉広告代理業、旅行業、建設業内装工事
 〈代表者〉亀卦川 悟 〈設立〉1992年12月 〈資本金〉1億円 〈社員数〉96人

株式会社京急アド交通メディアワーク

本社事務所 〒108-0074 東京都港区高輪2-18-10 TEL 03-3447-4822
 〈主な事業内容〉鉄道車両および駅構内における広告作業
 〈代表者〉鈴木 隆一 〈設立〉2007年3月 〈資本金〉1,000万円 〈社員数〉2人

臨港コミュニティ株式会社 www.rinko-com.co.jp

本社事務所 〒210-0818 神奈川県川崎市川崎区中瀬3-21-6 TEL 044-280-3311
 〈主な事業内容〉不動産仲介斡旋および管理業、旅行業、商事業
 〈代表者〉柿沼 昭二 〈設立〉1972年10月 〈資本金〉3,200万円 〈社員数〉5人

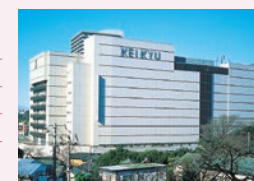
● 流通事業

株式会社京急百貨店

本社事務所 〒233-8556 神奈川県横浜市港南区上大岡西1-6-1 TEL 045-848-1111(代表)
 〈主な事業内容〉百貨店・SC業
 〈代表者〉上野 賢了 〈設立〉1989年12月 〈資本金〉1億円 〈社員数〉251人

京急百貨店 www.keikyuu-depart.com

開業 1996年10月
 交通 上大岡駅前
 規模 売場面積 42,000㎡(12,705坪)
 構造 地下1階/地上12階建
 内容 営業時間 10:00~20:00(一部の店舗除く) 10階レストラン 11:00~22:00
 駐車場 約1,000台



ウイング新橋 www.wing-net.ne.jp/shimbashi

所在地 東京都港区新橋2丁目東口地下街1号 TEL 03-3573-7304
 開業 駐車場:1972年4月 店舗:1972年6月
 交通 JR新橋駅汐留口直結
 規模 店舗面積 1,807㎡(547坪) 〈新橋駅東口駐車場〉6,349㎡(1,920坪)、駐車台数:四輪137台、二輪59台
 構造 地下1階 〈新橋駅東口駐車場〉地下2~3階
 内容 営業時間 10:00~22:00 飲食店舗は11:00~23:00
 (※一部店舗は営業時間が異なります) 〈新橋駅東口駐車場〉24時間営業



ウイング高輪 WEST www.wing-net.ne.jp/takanawa

所在地 東京都港区高輪4-10-18 TEL 03-3449-1436
 開業 1983年11月
 交通 品川駅高輪口から徒歩1分
 規模 店舗面積 5,429㎡(1,642坪)
 構造 地上14階/地下2階建(京急第1ビル)の地上3階 地下1階部分
 地上12階/地下2階建(京急第7ビル)の地上1階部分
 内容 営業時間 11:00~21:00(平日) 10:00~20:00(土日祝)
 飲食店舗は11:00~23:00(月~土) 11:00~22:00(日祝) (※WEST-II2階、WEST-III、一部飲食店舗は営業時間が異なります)



ウイング上大岡 www.wing-net.ne.jp/kamiooka

所在地 神奈川県横浜市港南区上大岡西1-6-1 TEL 045-848-7800
 開業 1996年10月
 交通 上大岡駅前
 規模 店舗面積 5,947㎡(1,799坪)
 構造 地下1階/地上3階建
 内容 営業時間 物販10:00~20:00(飲食店舗11:00~22:00)
 ※一部営業時間が異なります 駐車場約760台



● 流通事業

ウイング久里浜 www.wing-net.ne.jp/kurihama

所在地 神奈川県横浜市中区久里浜4-4-10 TEL 046-834-8958

開業 1987年4月

交通 京急久里浜駅直結

規模 店舗面積 8,914㎡(2,696坪)

構造 地上6階建

内容 営業時間 10:00~21:00(※一部店舗は営業時間が異なります)
飲食店舗は11:00~22:00 京急ストアは10:00~22:30

株式会社京急友の会

本社事務所 〒233-8556 神奈川県横浜市港南区上大岡西1-6-1 TEL 045-848-7100

〈主な事業内容〉百貨店友の会業

〈代表者〉小泉 雅彦 〈設立〉1996年3月 〈資本金〉5,000万円 〈社員数〉0人

株式会社京急ストア www.keikyu-store.co.jp

本社事務所 220-0011 神奈川県横浜市西区高島1-2-8 TEL 045-305-3100

〈主な事業内容〉ストア業 〈代表者〉佐藤 憲治 〈設立〉1933年6月 〈資本金〉1億円 〈社員数〉499人

京急ストア 東京都/品川店・平和島店・蒲田店・梶谷店 川崎市/川崎店・新川崎店 横浜市/鶴見市場店・鶴見西店・京急鶴見店・グロッサリーマーケットみなどみらい店・日ノ出町店・グロッサリーマーケット伊勢佐木町店・磯子丸山店・磯子岡村店・屏風浦店・富岡店・能見台店 横須賀店/追浜店・スパーク浦郷店・船越店・安針塚店・FHaB湘南池上店・上町店・浦賀店・北久里浜店・スパーク北久里浜店・久里浜店・新久里浜店・ハイランド店・野比店・津久井浜店・芦名店・湘南佐島店・武山店 三浦市/三浦海岸店・三浦海岸駅前店・三崎東岡店 三浦郡/葉山店 もとまちユニオン 新宿店・六本木店・新橋店・日吉店・元町店・上大岡店・鎌倉店・葉山店・ウイング久里浜店 専門店他/大船青果店・金沢文庫店 生活雑貨館ハウズ/能見台店 業務スーパー/BIG FUN平和島店・黄金町店・上大岡店 ダイソー/上大岡店 マツモトキヨシ/ウイング高輪店・京急羽田空港国際線ターミナル駅店・日吉店・京急鶴見店・金沢文庫駅店・京急久里浜駅店 セブン-イレブン京急ST/品川上り店・品川下り店・品川下り中央店・青物横丁店・平和島店・大森海岸店・大森町店・梅屋敷店・雑色店 蒲田東口駅前広場店・蒲田改札前店・穴守稲荷店・羽田空港国際線ターミナル店・羽田第1ターミナル店・羽田第2ターミナル店・川崎中央店・川崎中央改札前店・川崎駅前南店・小島新田店・横浜中央改札店・横浜北口改札店・横浜上り店・みなどみらい・横浜南改札店・みなどみらい・横浜駅店・みなどみらい駅改札内店・弘明寺店・鶴見店・黄金町店・上大岡京急店・上大岡中央店・上大岡上り店・上大岡京急館内店・追浜店・富岡店・汐入店・金沢文庫中央店・金沢文庫改札前店・金沢文庫上り店・横須賀中央東口店・横須賀中央上り店・北久里浜店・三崎口店・久里浜店・YRP野比店 京急グッズショップ/「おとどけいきゅう」駿洲店・「おとどけいきゅうプラス」横浜港大さん橋店

ウイング高輪 EAST www.wing-net.ne.jp/takanawa

所在地 東京都港区高輪3-26-26 TEL 03-3441-4481

開業 2003年9月

交通 品川駅高輪口前

規模 店舗面積 2,605㎡(788坪)

構造 地上1階/地下1階建

内容 営業時間 10:00~21:00/10:00~23:00(京急ストア品川店)

ウイングキッチン京急蒲田 www.wing-net.ne.jp/wingkitchenkeikyukamata所在地 東京都大田区蒲田4-50-11(駅部分) TEL 044-233-8673(ウイングキッチン京急川崎)
東京都大田区南蒲田1-20-32(東口部分)

開業 2015年12月

交通 京急蒲田駅直結

規模 店舗面積 3,080㎡(932坪)

構造 駅部分 地上2階建/東口部分 地上1階建

内容 営業時間は店舗により異なります

ウイングキッチン京急川崎 www.wing-net.ne.jp/kawasaki

所在地 神奈川県川崎市川崎区砂子1-3-1 TEL 044-233-8673

開業 2016年4月

交通 京急川崎駅直結 JR川崎駅から徒歩3分

規模 店舗面積 2,372㎡(718坪)

構造 地上12階建(京急川崎ビル)の地上1~4階

内容 営業時間は店舗により異なります

ウイングキッチン京急鶴見 www.wing-net.ne.jp/wingkitchenkeiyutsurumi所在地 神奈川県横浜市鶴見区鶴見中央1-29-2,3 TEL 044-233-8673(ウイングキッチン京急川崎)
神奈川県横浜市鶴見区鶴見中央1-30-22

開業 2017年7月

交通 京急鶴見駅直結

規模 店舗面積 2,271㎡(687坪)

構造 地上2階建

内容 営業時間は店舗により異なります



株式会社京急マリーンフーズ

本社事務所 〒220-0011 神奈川県横浜市西区高島1-2-8 TEL 045-305-3145

〈主な事業内容〉水産物の加工および販売、惣菜の製造および販売

〈代表者〉東内 哲志 〈設立〉2003年3月 〈資本金〉1,000万円 〈社員数〉0人

● その他の事業

京急建設株式会社 www.keikyu-const.jp

本社事務所 〒221-0056 神奈川県横浜市神奈川区金港町1-4 TEL 045-450-7311

〈主な事業内容〉土木・建築工事の請負等

〈代表者〉白井 学 〈設立〉1961年7月 〈資本金〉3億円 〈社員数〉227人

京急電機株式会社 www.kqee.co.jp

本社事務所 〒210-0022 神奈川県川崎市川崎区池田2-2-3 TEL 044-322-5311

〈主な事業内容〉電気工事業、電気通信工事業、管工事業

〈代表者〉小島 好人 〈設立〉1946年9月 〈資本金〉1億円 〈社員数〉175人

京急電気工事株式会社

本社事務所 〒210-0022 神奈川県川崎市川崎区池田2-2-3 TEL 044-328-7672

〈主な事業内容〉電気通信・信号装置工事業、電気工事業

〈代表者〉前田 浩二郎 〈設立〉2006年1月 〈資本金〉1,000万円 〈社員数〉11人

株式会社京急ファインテック www.keikyu-ftec.co.jp

本社事務所 〒233-0037 神奈川県横浜市金沢区六浦東2-1-1 TEL 045-781-1667

〈主な事業内容〉電車・自動車等輸送用機器の製作、改造、修理業務

〈代表者〉松田 義明 〈設立〉1948年10月 〈資本金〉4,300万円 〈社員数〉70人

株式会社京急ファインサービス

本社事務所 〒239-0805 神奈川県横須賀市舟倉2-4-1 TEL 046-833-9915

〈主な事業内容〉電車・自動車等輸送用機器の清掃業務、塗装工事業務

〈代表者〉島村 昭一 〈設立〉2002年2月 〈資本金〉300万円 〈社員数〉47人

●その他の事業

株式会社京急リビング www.keikyu-livco.com

本社事務所 〒220-0011 神奈川県横浜市西区高島1-2-8 TEL 045-228-7914

〈主な事業内容〉マンション管理事業、リフォーム事業、住生活支援事業

〈代表者〉原直樹 〈設立〉1977年12月(商号・事業内容変更2015年7月) 〈資本金〉5,000万円 〈社員数〉75人

京急サービス株式会社 www.keikyu-service.co.jp

本社事務所 〒220-0011 神奈川県横浜市西区高島1-2-8 TEL 045-228-9031

〈主な事業内容〉ビルメンテナンス・清掃・警備事業、生活支援事業、生花事業、保育園運営事業

〈代表者〉榎野敏弘 〈設立〉1971年2月 〈資本金〉2億円 〈社員数〉483人

京急キッズランド金沢文庫保育園 www.keikyu-kids.com/nursery/kanazawabunko.html

所在地 神奈川県横浜市金沢区谷津町384 TEL 045-783-9979

開業 2005年1月

交通 金沢文庫駅から徒歩2分

規模 延床面積 299㎡(90坪)

構造 鉄骨造 地上4階建の1階部分

内容 保育対象年齢 0歳~未就学児童 定員60名 2005年4月1日認可保育園

京急キッズランド井土ヶ谷駅保育園 www.keikyu-kids.com/nursery/idogaya.html

所在地 神奈川県横浜市南区井土ヶ谷中町161 TEL 045-730-6206

開業 2000年11月

交通 井土ヶ谷駅隣接

規模 敷地面積 629㎡(190坪) 建築延面積 299㎡(90坪)

構造 鉄骨造 2階建

内容 保育対象年齢 0歳~未就学児童 定員60名 2006年4月1日認可保育園

京急キッズランド上大岡保育園 www.keikyu-kids.com/nursery/kamioooka.html

所在地 神奈川県横浜市港南区上大岡西3-10-17 TEL 045-849-1212

開業 2002年3月

交通 上大岡駅から徒歩7分

規模 敷地面積 652㎡(197坪) 建築延面積 291㎡(88坪)

構造 鉄骨造 平屋建

内容 保育対象年齢 0歳~未就学児童 定員60名 2004年4月1日認可保育園

京急キッズランド上永谷保育園 www.keikyu-kids.com/nursery/kaminagaya.html

所在地 神奈川県横浜市港南区丸山台1-2-1 TEL 045-882-1281

開業 2007年4月

交通 横浜市営地下鉄上永谷駅から徒歩1分

規模 延床面積 299㎡(90坪)

構造 鉄筋コンクリート造(一部鉄骨造) 中央棟

内容 保育対象年齢 0歳~未就学児童 定員60名 2007年4月1日認可保育園

京急キッズランド港町駅前保育園 www.keikyu-kids.com/nursery/minatocho.html

所在地 川崎市川崎区港町5-4 TEL 044-245-0231

開業 2013年4月

交通 港町駅から徒歩0分

規模 敷地面積 957㎡(289坪) 建築延面積 334㎡(101坪)

構造 鉄骨造 1階建

内容 保育対象年齢 0歳~未就学児童 定員60名 2013年4月1日認可保育園

京急キッズランド黄金町保育園 www.keikyu-kids.com/nursery/koganecho.html

所在地 横浜市南区白金町1-23-2番地先 TEL 045-260-6147

開業 2013年4月

交通 黄金町駅から徒歩4分

規模 敷地面積 675㎡(204坪) 建築延面積 385㎡(116坪)

構造 軽量鉄骨造 1階建

内容 保育対象年齢 0歳~未就学児童 定員60名 2013年4月1日認可保育園

京急キッズランド京急川崎保育園 www.keikyu-kids.com/nursery/kawasaki.html

所在地 川崎市川崎区砂子1-3-1 TEL 044-245-5802

開業 2016年6月

交通 京急川崎駅から徒歩3分

規模 延床面積 311.06㎡(94坪)

構造 鉄骨造 地上12階建の5階部分

内容 保育対象年齢 0歳~未就学児童 定員60名 2016年6月1日認可保育園

株式会社京急メモリアル www.keikyu-memorial.com

本社事務所 〒236-0016 神奈川県横浜市金沢区谷津町384 TEL 045-784-9945

〈主な事業内容〉葬祭場の経営

〈代表者〉箕輪義夫 〈設立〉1998年7月 〈資本金〉3,300万円 〈社員数〉31人

京急メモリアル金沢文庫斎場

所在地 神奈川県横浜市金沢区谷津町384 TEL 045-784-9833

開業 1998年8月

交通 金沢文庫駅東口徒歩1分

規模 延床面積 1,542㎡(466坪)

構造 鉄骨造 4階建

内容 セレモニーホール、会食室、親族控室、安置室、車寄せ



京急メモリアル上永谷斎場

所在地 神奈川県横浜市港南区上永谷5-1 TEL 045-847-1194

開業 2001年11月

交通 上永谷駅から徒歩1分

規模 延床面積 1,090㎡(330坪)

構造 鉄骨鉄筋コンクリート造 陸屋根地下1階付2階建

内容 セレモニーホール、会食室、親族控室、安置室、車寄せ



京急メモリアル久里浜斎場

所在地 神奈川県横浜須賀市久里浜4-5-1 TEL 046-830-5590

開業 2003年3月

交通 京急久里浜駅から徒歩1分

規模 延床面積 945㎡(286坪)

構造 鉄骨造 2階建

内容 セレモニーホール、会食室、親族控室、安置室、車寄せ

株式会社京急システム www.keikyu-system.co.jp

本社事務所 〒220-0011 神奈川県横浜市西区高島1-2-8 TEL 045-228-9740

〈主な事業内容〉コンピューターソフトウェアの設計・開発・販売および保守

〈代表者〉小林要司 〈設立〉1999年4月 〈資本金〉1億円 〈社員数〉90人

●その他の事業

株式会社京急自動車学校 www.keikyu-driving.co.jp

本社事務所 〒233-0003 神奈川県横浜市港南区港南2-13-12

TEL 045-842-8244

〈主な事業内容〉自動車教習所の経営

〈代表者〉森 明裕 〈設立〉1962年6月 〈資本金〉6,000万円 〈社員数〉57人



上大岡校

所在地 神奈川県横浜市港南区港南2-12-1 TEL 045-842-8241

教習車種 普通車／普通二種／大型二輪／普通二輪／小型二輪／大特車

茅ヶ崎校

所在地 神奈川県茅ヶ崎市本村3-8-54 TEL 0467-52-7106

教習車種 普通車／普通二種／大型二輪／普通二輪／小型二輪／中型車／準中型車／けん引車／大特車

株式会社鴨居自動車学校 www.kamoi-ds.co.jp

本社事務所 〒226-0003 神奈川県横浜市緑区鴨居1-5-1

TEL 045-931-5388

〈主な事業内容〉自動車教習所の経営

〈代表者〉坂野 正典 〈設立〉1964年5月 〈資本金〉5,000万円 〈社員数〉33人

株式会社京急保険サービス www.keikyu-hoken.co.jp

本社事務所 〒140-0001 東京都品川区北品川1-26-10 TEL 03-5463-2151

〈主な事業内容〉生命保険募集人業務、損害保険代理店業務、保険事務代行業務

〈代表者〉芹沢 康彦 〈設立〉2004年10月 〈資本金〉5,000万円 〈社員数〉25人

株式会社京急ビルマネジメント www.keikyu-bm.com

本社事務所 〒220-0011 神奈川県横浜市西区高島1-2-8 TEL 045-307-3800

〈主な事業内容〉土地・建物の所有・管理・賃貸借、土木・建築工事の企画・設計

〈代表者〉松尾 茂之 〈設立〉2000年8月 〈資本金〉3,000万円 〈社員数〉38人

株式会社京急ビジネス www.keikyu-business.co.jp

本社事務所 〒220-0011 神奈川県横浜市西区高島1-2-8 TEL 045-307-3830

〈主な事業内容〉経理・人事業務の代行、人材派遣紹介事業

〈代表者〉平光 正樹 〈設立〉2001年9月 〈資本金〉5,000万円 〈社員数〉85人

株式会社京急ウイズ

本社事務所 〒249-0006 神奈川県逗子市逗子5-10-25 TEL 046-874-0350

〈主な事業内容〉駅清掃、駐輪場管理、名刺作成、布団乾燥、クリーニング業務、電鉄本社ビル内 宅配受付と立
会業務、施設管理(寮、ファミリー倶楽部など)業務、データ入力業務、団体旅客受付業務

〈代表者〉安藤 裕一 〈設立〉2003年9月 〈資本金〉1,000万円 〈社員数〉59人