

連結経営指標の推移

(百万円)

	2013年度	2014年度	2015年度	2016年度	2017年度	2018年度	2019年度	2020年度	2021年度 ^{※4}	2022年度	2023年度
経営成績											
営業収益	314,045	317,710	313,217	309,829	315,685	339,268	312,751	234,964	265,237	253,005	280,624
営業利益または営業損失	25,589	26,783	14,809	37,761	29,474	40,147	29,489	△ 18,420	3,510	10,819	28,040
経常利益または経常損失	20,319	22,005	11,790	35,393	27,289	37,774	26,834	△ 20,156	5,065	12,233	28,402
親会社株主に帰属する当期純利益または当期純損失	9,257	10,775	△ 3,011	22,514	16,155	20,714	15,650	△ 27,211	12,529	15,817	83,750
減価償却費	31,462	30,977	30,620	29,670	29,525	29,999	32,150	31,712	29,567	28,309	28,170
EBITDA	59,369	64,315	67,000	70,074	66,991	72,079	62,206	14,079	33,588	39,625	56,730
財政状態											
純資産額 ^{※1}	207,454	252,344	221,735	239,653	253,378	269,853	267,669	249,065	256,898	273,465	357,697
総資産額	1,018,406	1,069,923	1,022,518	826,935	876,679	891,844	888,412	929,053	912,385	935,420	1,086,902
純有利子負債	466,556	443,754	429,871	369,275	394,714	384,106	409,179	457,747	428,284	430,330	338,151
経営指標											
ROA(総資産経常利益率)(%)	2.0	2.1	1.1	3.8	3.2	4.3	3.0	△ 2.2	0.6	1.3	2.8
ROE(自己資本当期純利益率)(%)	4.6	4.7	△ 1.3	9.7	6.6	7.9	5.8	△ 10.6	5.0	6.0	26.7
純有利子負債/EBITDA倍率(倍)	7.9	6.9	6.4	5.3	5.9	5.3	6.6	32.5	12.8	10.9	6.0
自己資本比率(%)	20.3	23.5	21.6	28.9	28.8	30.1	30.0	26.6	27.9	29.0	32.7
キャッシュフロー											
営業活動によるキャッシュフロー	41,159	58,732	51,844	59,393	54,388	55,875	49,343	△ 7,219	58,230	24,786	66,202
投資活動によるキャッシュフロー	△ 32,238	△ 32,510	△ 34,422	5,799	△ 75,715	△ 41,297	△ 69,871	△ 39,920	△ 26,045	△ 24,094	29,656
財務活動によるキャッシュフロー	△ 12,628	△ 24,482	△ 18,728	△ 64,882	21,018	△ 12,696	10,338	69,190	△ 28,422	△ 4,969	△ 3,751
投資関連指標											
1株あたり年間配当額(円)	12.0	12.0	12.0	13.0	15.0	16.0	16.0	5.0	10.0	11.0	15.0
EPS(1株あたり当期純利益または当期純損失) ^{※2} (円)	33.59	39.10	△ 10.93	81.75	58.66	75.22	56.83	△ 98.83	45.52	57.46	304.23
配当性向(%)	96.6	77.9	-	19.7	43.5	26.9	39.0	-	19.7	38.4	5.4
その他の指標											
連結従業員数(人)	9,045	8,885	9,035	8,692	8,891	9,010	9,034	9,055	8,938	8,630	8,587
うち女性従業員数(人)	1,086	1,070	1,176	1,181	1,249	1,319	1,366	1,422	1,389	1,274	1,312
単体従業員数 ^{※3} (人)	1,490	1,485	1,781	1,785	2,753	2,793	2,815	2,859	2,926	2,891	2,906
うち女性従業員数(人)	78	83	98	100	196	215	226	231	238	233	247

※1 会計基準の適及適用により、純資産合計は適及適用後の数値を表示
 ※2 2017年10月1日の株式併合の影響を考慮して表示

※3 2015年4月1日の京京鉄道施設、京京急ファインテック検査部門吸収合併、2017年10月16日の京京急ステーションサービス吸収合併、2018年3月16日の京京急ファインテック定期検査部門事業譲受の影響を考慮して表示
 ※4 2021年度以降は「収益認識に関する会計基準」等を適用

環境負荷データ(連結)

エネルギー・資源使用量

項目	2019年度	2020年度	2021年度	2022年度	2023年度
軽油	25,131 kl	18,874 kl	18,117 kl	18,779 kl	18,635 kl
ガソリン	879 kl	768 kl	852 kl	871 kl	746 kl
A重油	487 kl	290 kl	289 kl	172 kl	133 kl
LPG	1,982 t	1,474 t	1,574 t	1,827 t	1,485 t
都市ガス	6,637 km ³	4,923 km ³	3,188 km ³	3,545 km ³	3,985 km ³
灯油	260 kl	233 kl	332 kl	211 kl	105 kl
電力	347,649,055 kWh	333,294,772 kWh	300,681,565 kWh	284,675,708 kWh	317,884,772 kWh
うち再生可能エネルギー由来の電力	0 kWh	0 kWh	12,959,350 kWh	24,996,885 kWh	27,637,800 kWh
蒸気・温水・冷水	5,963 GJ	12,714 GJ	11,230 GJ	8,833 GJ	10,342 GJ
水使用量 ^{※1}	3,243,500 t	2,169,816 t	1,740,915 t	1,621,882 t	1,434,663 t
OA用紙購入量	159 t	136 t	130 t	123 t	132 t

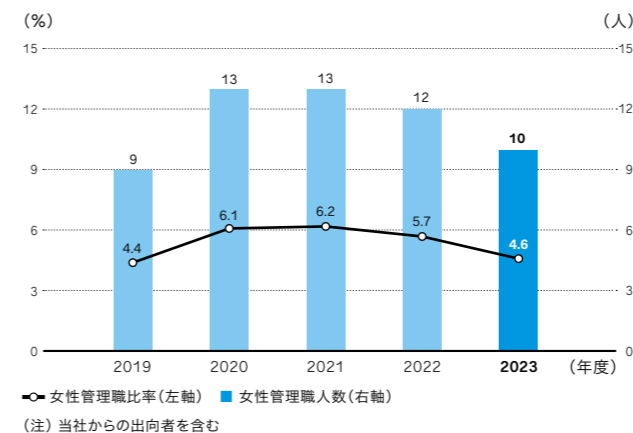
排出量

項目	2019年度	2020年度	2021年度	2022年度	2023年度
温室効果ガス排出量	249,265 t-CO₂	215,593 t-CO₂	198,568 t-CO₂	194,382 t-CO₂	178,316 t-CO₂
Scope1	90,657 t-CO ₂	67,847 t-CO ₂	64,226 t-CO ₂	65,824 t-CO ₂	64,124 t-CO ₂
Scope2	158,607 t-CO ₂	147,746 t-CO ₂	134,342 t-CO ₂	128,558 t-CO ₂	114,191 t-CO ₂
2019年度(基準年度)比での削減率	-	13.5%	20.3%	22.0%	28.5%
廃棄物排出量					
産業廃棄物	97,092 t	31,246 t	30,551 t	17,222 t	30,368 t
一般廃棄物 ^{※2}	12,751 t	9,054 t	8,540 t	10,221 t	7,650 t
うちリサイクル量	6,691 t	4,155 t	4,477 t	4,356 t	4,434 t
リサイクル率	52.5%	45.9%	52.4%	42.6%	58.0%

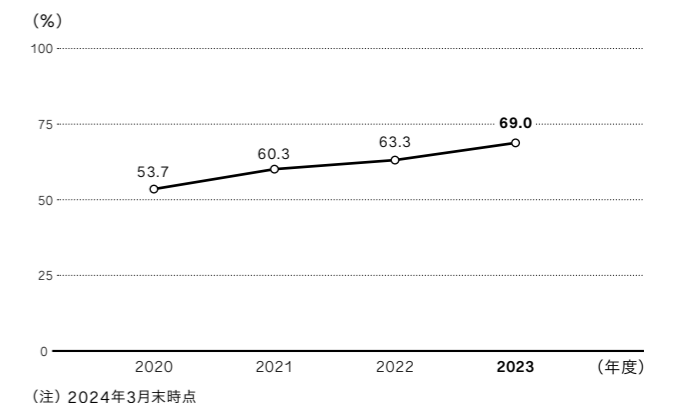
(注1) 参考：環境省「温室効果ガス排出量算定・報告マニュアル」
 (注2) 小数点以下切り捨て

※1 上水・地下水(温泉水含む)・海水
 ※2 自治体への報告量を対象

女性管理職比率・人数(単体)



男性育児休暇取得率(単体)



エネルギー使用量および温室効果ガス排出量(2023年度実績)に対する第三者の独立した検証意見書については、こちらをご参照ください。
https://www.keikyuu.co.jp/company/csr/pdf/assurance_statement_2023.pdf

会社概要・株式情報

社名： 京浜急行電鉄株式会社 (Keikyu Corporation)
 創立： 1898年2月25日(前身：大師電気鉄道株式会社)
 設立： 1948年6月1日
 本社： 〒220-8625 神奈川県横浜市西区高島1丁目2番8号
 従業員数： 2,906人
 資本金： 437億円

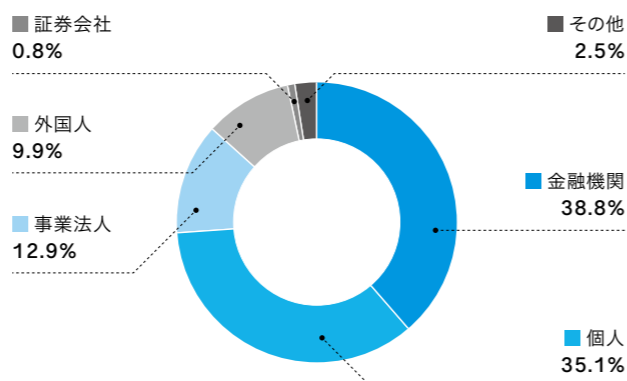
発行可能株式総数： 900,000,000株
 発行済株式の総数： 275,760,547株
 株主数： 60,502名
 証券コード： 9006
 上場証券取引所： 東京証券取引所(プライム市場)

大株主の状況

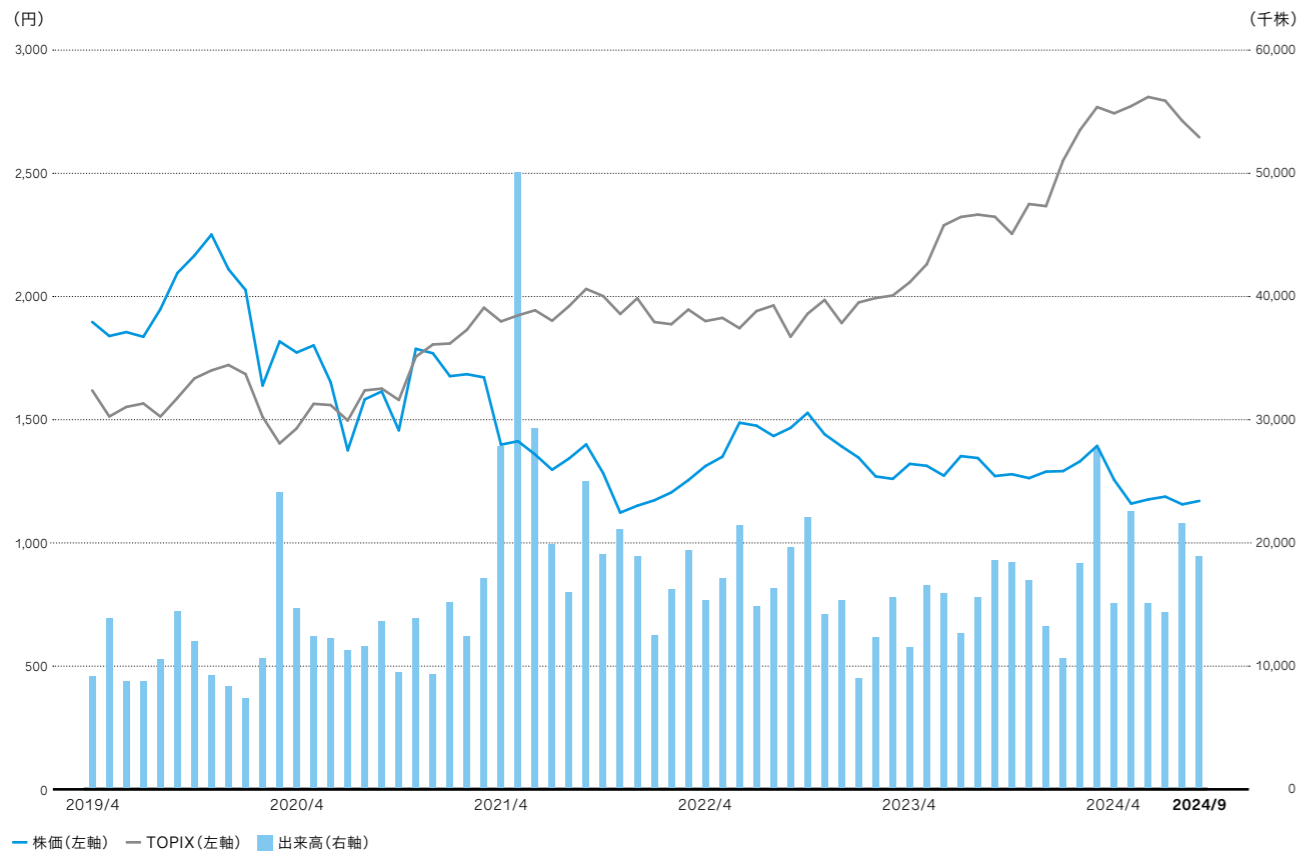
株主名	持株比率
日本マスタートラスト信託銀行株式会社(信託口)	11.06%
株式会社日本カストディ銀行(信託口)	3.71%
日本生命保険相互会社	3.35%
株式会社横浜銀行	2.92%
明治安田生命保険相互会社	2.07%
株式会社みずほ銀行	1.98%
株式会社日本カストディ銀行 (三井住友信託銀行退職給付信託口)	1.86%
西武鉄道株式会社	1.59%
株式会社日本カストディ銀行 退職給付信託 みずほ信託銀行口	1.46%
JP MORGAN CHASE BANK 385781	1.27%

(注)持株比率は自己株式を控除して計算しています。

所有者別株式分布状況



株価・出来高推移



グループ会社一覧

交通事業

会社名	主な事業内容
京浜急行バス株式会社	乗合バス事業、貸切バス事業
京急バスリアルエステート株式会社	不動産賃貸事業
東洋観光株式会社	貸切バス事業
川崎鶴見臨港バス株式会社	乗合バス事業、貸切バス事業
京急交通株式会社	タクシー事業
京急横浜自動車株式会社	タクシー事業
京急文庫タクシー株式会社	タクシー事業
京急葉山交通株式会社	タクシー事業
京急中央交通株式会社	タクシー事業
京急三崎タクシー株式会社	タクシー事業

レジャー・サービス事業

会社名	主な事業内容
株式会社京急イーエックスイン	ビジネスホテルの運営および管理業務の受託
三崎観光株式会社	マリナ事業、飲食事業、 駐車場事業、賃貸事業
株式会社葉山マリナー	ヨットハーバーの経営、物販店の経営
京急開発株式会社	ポートレース事業、不動産賃貸事業、 レジャー事業
京急伊豆開発株式会社	ホテル・旅館の経営
京急ロイヤルフーズ株式会社	飲食店などの経営
株式会社京急ベイワークス ^{※1}	ポートレース用ボート・モーターの賃貸 および管理
株式会社京急ビルテック	ビル複合管理
株式会社市原京急カントリークラブ	ゴルフ場の経営
株式会社長野京急カントリークラブ ^{※2}	ゴルフ場の経営
株式会社京急アドエンタープライズ	広告代理業、旅行業、建設業内装工事
株式会社京急アド交通メディアワーク	鉄道車両および駅構内における広告作業
臨港コミュニティ株式会社	不動産事業、旅行業、商事業

※1 2023年4月1日に商号を変更しました。(旧商号：平和島整備株式会社)

※2 長野京急カントリークラブは2024年9月1日付けでベイシャンスゴルフクラブ株式会社へゴルフ事業を承継させました。なお、ゴルフ場名は「長野デュエンスゴルフクラブ」へ名称変更しています。

不動産事業

会社名	主な事業内容
京急不動産株式会社	土地・戸建住宅・マンションなどの分譲事業、 仲介事業、賃貸事業、賃貸管理事業
臨港エステート株式会社	不動産賃貸事業
株式会社Rバンク	リノベーションコーディネート事業、 不動産仲介事業、コンサルティング事業、 シェアハウス事業、ホステル事業
京急アセットマネジメント株式会社 ^{※3}	不動産ファンド事業とその関連事業
PT Keikyu Itomas Indonesia	商業目的の不動産の取得・売却・運営・賃貸、 インドネシアにおける不動産管理サービス

※3 2024年7月に設立されました(京急電鉄100%出資)。

流通事業

会社名	主な事業内容
株式会社京急百貨店	百貨店、SC業
株式会社京急友の会	百貨店友の会業
株式会社京急ストア	ストア業
株式会社エフ・クラミング ^{※4}	ストア業

※4 2024年4月に京急電鉄が株式を取得し、連結子会社となりました。

その他の事業

会社名	主な事業内容
京急建設株式会社	土木・建築工事の請負など
京急電機株式会社	電気工事業、電気通信工事業、管工事業
株式会社京急ファインテック	鉄道車両の修繕、更新改造工事、 バス・大型トラック・乗用車の整備、修理全般
株式会社京急ファインサービス	鉄道車両および自動車など輸送用機器の 清掃業務、塗装工事業務
株式会社京急リブコ	マンション管理事業、リフォーム事業、 住生活支援事業
京急サービス株式会社	建物総合管理事業(設備管理、警備、清掃、 駐車場管理業務)、生活支援事業、保育事業
株式会社京急メモリアル	葬祭事業
株式会社京急システム ^{※5}	コンピュータソフトウェアの設計・開発・販売 および保守
株式会社京急自動車学校	自動車教習所の経営
株式会社鶴居自動車学校	自動車教習所の経営
株式会社京急保険サービス	生命保険・損害保険代理店業務、保険事務 代行業務
株式会社京急ビルマネジメント	土地・建物の所有・管理・賃貸借、土木・建築 工事の企画・設計
株式会社京急ビジネス	経理・人事業務の代行
株式会社京急ウィズ(特例子会社)	駅清掃業務、クリーニング業務など

※5 2024年4月に京急電鉄が吸収合併しました。

格付情報

日本格付研究所(JCR)	A+(安定的)
格付投資情報センター(R&I)	A(安定的)

インデックスへの採用状況

- JPX日経インデックス400
- MSCI日本株ESGセレクト・リーダーズ指数
- FTSE Blossom Japan Sector Relative Index
- S&P/JPXカーボン・エフィシエント指数
- SOMPOサステナビリティ・インデックス



IR情報

<https://www.keikyu.co.jp/ir/>

• Gomez IRサイトランキング2023
総合ランキング銀賞、陸運業第1位



• 日興アイ・アール ホームページ充実度ランキング
総合部門最優秀サイト、業種別部門優秀サイト

• 大和インターネットIR表彰2023
優良賞



京急グループのサステナビリティ

<https://www.keikyu.co.jp/company/csr/>