

# なぎさ

京急のまちマガジン  
February 2022 No.631

特集 大田・川崎エリアほか  
銭湯大使

ステファニーさんの銭湯日和



# 赤い電車

初めて赤い電車に乗ったのは、春まへの肌寒い日。  
生まれそだった町を出て、カレが待つ街に嫁ぎにきたから。

かばん二つ。羽田空港。

車窓に流れる景色をドキドキして眺めていた。

これから、新しい生活がはじまる。

新しい人たちに出会う。

新しい思い出をつくってゆく。

あれから8年。

車窓から見える季節は、何度も変わった。

変わらないのは、下町のような落ち着くこの街と

みんなの笑顔も乗せて淡々と走る赤い電車。

今日も夕方4時42分。

仕事から帰ってくる旦那さまを迎えに駅へ行く。

作／ペンネーム・まる



## あなたにとっての京急を詩にしてみませんか？

「忘れられないあの日の車内アナウンス」「学生時代に通った、恋人とデートしたあの駅・あのまち」  
京急沿線の思い出、お気に入りの電車や駅、車窓の風景など、『なぎさ』に掲載する詩を募集しています。

- 応募方法／はがきか封書、またはEメールにて下記必要事項をご記入の上、ご応募ください。  
①詩とタイトル(詩は300字程度) ②郵便番号、住所 ③氏名(匿名希望の場合はペンネームも) ④年齢 ⑤性別  
⑥電話番号、(Eメール応募の場合)メールアドレス ⑦本誌のご感想
- 締め切り／2月21日(月)消印有効
- 応募先／〒220-0011 横浜市西区高島1丁目2番8号 (株)京急アドエンタープライズ『なぎさ』631号 詩募集係  
E-mail : nagisa.hiroba\_e37@keikyu-group.jp

※掲載された方には京急オリジナルQUOカード(1,000円分)を進呈します ※作品の掲載発表は冊子の発行をもって代えさせていただきます。  
応募作品は返却いたしません。誤字など応募作品に一部加筆・修正させていただく場合があります ※応募作品の使用権は京浜急行電鉄㈱  
に帰属します。発表の作品に著作権侵害等が発生した場合、一切の責任は負いかねます

読者プレゼント！ 京急オリジナルQUOカード 1,000円分 20名さま

### 【応募方法】

はがきに ①郵便番号・住所・電話番号 ②氏名・  
年齢 ③本誌入手場所 ④今号で面白かった記事  
⑤本誌への感想をご記入の上、ご応募ください。

### 【締め切り】

2月21日(月)必着

※当選者の発表は賞品の発送をもって  
代えさせていただきます

### 【宛先】

〒220-0011 横浜市西区高島1丁目2番8号  
㈱京急アドエンタープライズ  
『なぎさ』631号 プレゼント係

※ご応募いただいた方の個人情報は、作品掲載および賞品の発送、アンケートの集計以外の目的で使用することはありません

特集 大田・川崎エリアほか

銭湯大使

## ステファニーさんの銭湯日和

どの町にもある銭湯。何代にもわたり家族経営によって引き継がれてきた銭湯に行くと、その町の空気や文化を感じることができる。

「こんにちは」「お先に」——。

裸のコミュニケーションはしがらみを削ぎ落とし、

温かい湯船につかって身も心もぼかぼか♪

今号では、古きよきジャパニーズカルチャーが詰まった沿線の銭湯を、フランス人女子がご案内。

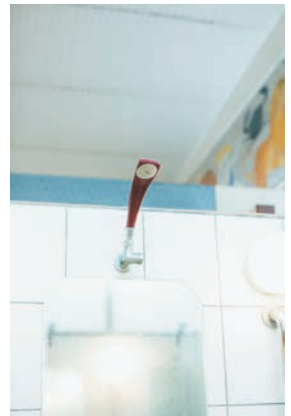




さあ、今日は  
どこの銭湯に行こうかな？

お風呂屋さんが生きているところは町が生きている。  
今日も町の明かりを求めて銭湯へ。

東京の銭湯は  
井戸水なので  
ミネラル豊富♪



### 「銭」

湯は、お湯はもちろん、人も温かい場所なんです」

そう話すのは、日本に住んで10年になるフランス人のステファニー・コロインさん。銭湯の魅力に気づいたのは、留学で日本を訪れた2008年のことだ。

「銭湯と同じようなものでフランスにはスパがありますが、裸では入らないし、値段も高い。裸は人としての自然な姿。身分も人種も関係なく、みんな平等です。いつも番頭さんや常連さんは気さくに話しかけてくれるし、そこにいる

人たちと時間と気持ちをシェアすることができる。ひとりじゃないんだと感じました」

家族経営が多い銭湯では、時を重ねる中で、それぞれの家族の趣味や人柄が、建物や飾り物、空間の雰囲気にもじみ出ている。「のれんをくぐると、まずその空気に引きつけられます」と、ステファニーさん。富士山や鶴亀など、縁起物をモチーフにしたタイル絵や壁画、伝統的な建築様式の建物もあり、限られた空間に日本の伝統文化も詰め込まれている。

「それぞれの銭湯のコミュニティやアートを楽しみながら、たつぷりのお湯で体を温める。美容と健康にもいいですよね」

2015年からは、日本銭湯文化協会公認の銭湯大使を務めている。

「銭湯から出てくるみんなの表情はやわらかい。体の汚れとともに、日々の疲れや悩みも流しているんです。銭湯は町のオアシス。何でも話せる人がそこにいるし、旅先ではその町のおいしいお店を教えてください。ふらっと訪れると、すばらしい出会いが待っています」

煙突は

町のランドマーク。





あいさつを交わすうちに、すっかり仲良し。

下駄箱の鍵にも、日本カルチャーを感じる。



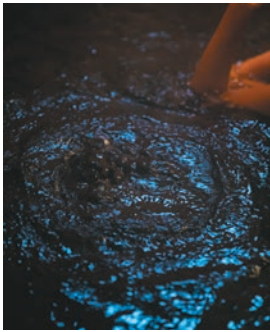
「シルク風呂」なんです。  
肌がきれいになるから  
ナノバブルで白く見える。



TVでも  
見ながら  
のんびりと。



蒲田が誇る  
漆黒の黒湯。

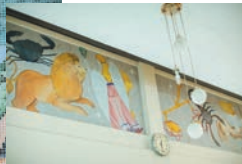


湯上がりの牛乳サイコー♪

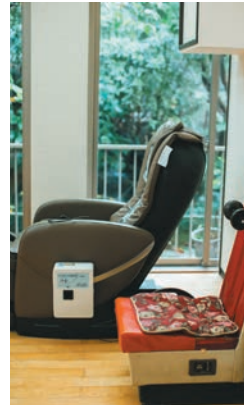


ごうん、ごうん♪

銭湯は小さな美術館。



昭和レトロな  
マッサージチェア。



ステファニーさんと

# 大田・川崎の銭湯巡り

手ぶらセットがある  
銭湯が多いので、  
いつでも  
ぶらっと入れるよ!

## 銭湯を楽しむための3つのポイント

- 1 「こんにちは」「こんばんは」「お先に」。  
のれんをくぐると、まずは番頭さんや常連さんにごあいさつ。
- 2 浴槽に入る前に体を洗う、髪をアップにして入る、  
脱衣所に出る前に体を拭くなど、清潔感を持って利用しよう。
- 3 1分ずつ浴槽に入ってお試し湯。その後、お気に入りの浴槽でゆっくり過ごす。



※ 2022年2月13日(日)まで、「京急にのって湯こう!大田・川崎銭湯スタンプラリー」を開催中!  
詳しくはコチラ <https://www.keikyu.co.jp/cp/sento2021>



## 大田区

### 改正湯 KAISEIYU

- ☎ 03-3731-7078
- 📍 大田区西蒲田 5-10-5
- 🕒 15:00~23:30
- 📅 休 金曜日

### 浴槽の前で泳ぐ魚を見ながら 水族館にいる心地。

1929(昭和4)年から続く「魚のいるお風呂屋さん」。黒湯天然温泉と炭酸泉が融合した黒湯炭酸泉が楽しめる銭湯は、日本でここだけ。「ナニコレ珍百景」を狙ったという屋上の煙突はロケ地に使われることも。元従業員が黒湯成分を使ってラベルを描いた「黒湯ビール」は、「大田のお土産100選」の逸品だ。



## 大田区

### 久が原湯 KUGAHARAYU

☎ 03-3754-4452

📍 大田区久が原 2-14-15

🕒 14:00～24:00(平日)

12:00～24:00(土・日・祝日)

🗓 月曜日(祝日の場合は翌日)



男湯・女湯にまたがる富士山に  
広いカランで、身も心も解放される。

「大田区に東京で銭湯が一番多いのは、町工場がいっぱいあったからだよ」と、番頭の山岸さん。2011年に改装してデザイナーズ銭湯に。あつ湯とぬる湯の黒湯天然温泉があり、ぬる湯はビギナー向け。1,500個のアヒル人形を浮かべたイベント(コロナ禍以前)では、100人の子どもが参加したとか。



## 川崎市

### 星乃湯 HOSHINOYU

☎ 044-333-2800

📍 川崎市川崎区追分町 15-2

🕒 15:00～23:00

(毎週日曜日は 8:00～12:00 も営業)

🗓 不定休 ※ Twitter にてお知らせします

🍷 サウナ 200円 ※駐車場なし



地元の薬材を採りし「あつ湯」

川崎の町を描いたのれんや星座の  
壁画など、遊び心をちりばめて。

1944(昭和19)年創業。草津温泉の浴剤をもとにしたあつめの湯や、外気浴ができるぬるめの半露天シルク風呂が楽しめる。ほかに超音波や電気風呂も。壁面のタイルは重厚感があってラグジュアリー。となりに町中華があるので、帰りに立ち寄るのも銭湯ソウ。



# 沿線には、大田・川崎エリア以外にも 魅力的な銭湯がいっぱい！

## ステファニーさんのお気に入りの銭湯

番頭さんの受付に、その銭湯の個性が表れます。



紅葉のタイル絵が見られる  
めずらしい銭湯！

1927（昭和2）年築の古きよき銭湯。



昭和レトロな脱衣所と富士山のペンキ絵に歴史を感じます♪

撮影/ステファニー・コロイン

### ①② 仲乃湯

☎045-251-9528 住 横浜市南区中村町3-207-8  
🕒 15:30 ~ 23:00 休 土曜日

### ③④ 当り湯

☎046-822-2857 住 横須賀市上町4-99  
🕒 14:30~21:00 休 金曜日

【大田区入浴料金】大人12歳以上480円/中人6歳以上12歳未満180円/小人6歳未満(未就学児)80円  
【神奈川県入浴料金】大人12歳以上490円/中人6歳以上12歳未満200円/小人6歳未満(未就学児)100円  
※販売品(タオル・せっけんなど)の価格については、店舗ごとに異なります

銭湯のあとに、近くの和菓子茶に  
行くのがルーティン♪



ステファニー・コロイン

フランス・プロバンス地方生まれ。銭湯ジャーナリスト。銭湯の魅力を知ってほしいという思いから、SNSで銭湯情報を毎日発信する。これまで巡った銭湯は日本全国で1,000軒以上。著書に『フランス女子の東京銭湯めぐり』(G.B.)、『銭湯は、小さな美術館』(啓文社書房)など。メディア出演や講演多数。

🌐 <https://dokodemosento.com>  
📧 @\_stephaniemelanie\_

もっといろんな銭湯を  
知りたい人は、





## 2009～

大漁旗を彷彿とさせるデザインが目  
を引いた登場当時のきっぷ。ギフ  
トカタログのような形状が、三浦・  
三崎の旅への期待感を高めた。



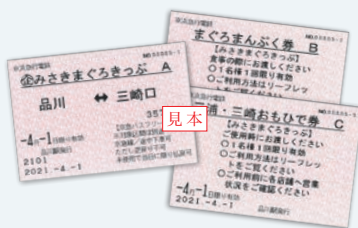
見本



見本

## 2010～

冊子状だったきっぷは、乗降駅  
での確認をスムーズにするため  
に1枚のきっぷに。



見本

## 2013～

磁気券となったきっぷ。現在は  
デジタル化に向けて実証  
実験を行うなど、より手軽な  
きっぷを目指している。

急の企画乗車券の代表と  
いえば、「みさきまぐろきつ  
ぷ」。京急線往復乗車券と  
京急バスフリー乗車券に、加盟店  
舗で使える「まぐろまんぷく券」  
と「三浦・三崎おもひで券」がセッ  
トになったおトクなきっぷだ。  
誕生のきっかけは、2008年  
に、三浦市、キリンビール、京急  
がタッグを組んで実施した「三崎  
のマグロを応援し隊」だった。こ  
れが町にもたらしたのは、三崎の  
店舗に行列ができるという光景。  
「キャンペーンのにぎわいを引き  
継ぐきっぷをつくりたい」と、企  
画担当者が毎日のように三崎を訪  
ね、店舗などとの交渉を経て誕生

したのがみさきまぐろきっぷだ。  
加盟店舗には、担当者が客と  
して通い、雰囲気、味、接客など  
を見て太鼓判を押しした店が名を  
連ねる。以来、担当者と地元「一  
緒に町を盛り上げよう」という思  
いが広がっていき、発売当初は12  
店舗だった加盟店舗は現在54店  
舗にまで拡大。地元からは「女性  
客が行き交う様子が見られるよ  
うになった」という町の変化をよ  
ろこぶ声が聞こえる。  
2016年には、施設利用だ  
けでなくお土産引き換えも可能  
な券にリニューアル。翌年には利  
用エリアが荒崎・ソレイユの丘  
方面まで拡大したほか、他社線  
駅でも購入できるようになった。  
2020年からはWEBサービス  
「三浦 COCON」と連携し、エ  
リアでのさらなる楽しみ方を発  
信している。  
三浦に河津桜が咲く季節。み  
さきまぐろきっぷを片手に、三浦・  
三崎自慢のお店に行ってみよう。

京急電鉄の謎 35  
みさきまぐろきっぷ  
誕生物語History of Misaki Maguro Day Trip Ticket  
みさきまぐろきっぷの歩み

- ・2009(平成21)年 8月  
みさきまぐろきっぷ発売開始
- ・2013(平成25)年 7月  
自動券売機での発売開始  
かながわ観光大賞審査員特別賞受賞
- ・2016(平成28)年 2月  
食事加盟店舗に  
混雑状況表示システム導入
- ・2017(平成29)年 6月  
西武線発みさきまぐろきっぷ発売開始
- ・2018(平成30)年 3月  
年間発売実績(2017年度)20万枚突破
- ・2021(令和3)年 4月  
京王線発みさきまぐろきっぷ発売開始



SHINAGAWA1930へ続く小道の入り口の看板。ソーシャルカフェ PORTO でこの日のランチを担当するタイ料理店や、ワーキングスペースに併設するカフェのメニューを紹介している。



### ソーシャルカフェPORTO (A棟1F)

この日のランチは「タイごはん PHAIROT<sup>タイ料理店</sup>」が担当。夜はノンアルコールカクテルを出すソーシャルバーに。

SHINAGAWA1930 事務局の清水麻里さん。「わくわくする暮らしの場」と「新しい運営の仕組み」を創るために日々奮闘中。



「品川宿は、中世から人、物、情報

の清水麻里さん。  
「5棟の古民家は1930（昭和5）年のものとされ、東京大空襲からも奇跡的に残った歴史的建物です。できるだけそのままの形を生かしてリノベーションしました」と、同社社員で SHINAGAWA 1930 事務局

の清水麻里さん。  
「品川宿は、中世から人、物、情報

の清水麻里さん。  
「品川宿は、中世から人、物、情報

いま、見えてくる  
京急沿線の未来

File. 35

人、物、情報が  
交差する  
新たな場に

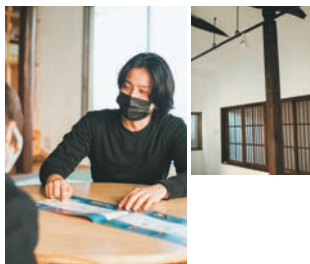
SHINAGAWA 1930

築

90年以上にな  
る5棟の古民

## フリースペース (A棟2F)

小学生向け探究学習塾  
エイスクールは、週1回  
開催。昔のままの窓や  
柱、梁(はり)が生かされ  
た空間で歓談する先生  
と生徒。そのほかにもヨ  
ガ教室や鍼灸院として  
利用されている。



## コワーキングスペース ママプラスカフェ品川店 (C棟)

子ども連れて安心して仕事や  
食事ができる。「以前ママ友と  
一緒に来たことがあって、今日  
は2回目」と話すのは近隣に  
住む利用者。お金の勉強会や  
グッズづくりなど、イベントを  
毎日のように開催。



古民家群の背後に見える  
品川浦。



## いにしえ酒店(B棟)

日本酒の古酒・熟成酒専門の酒  
店。1Fの店舗には100種類以  
上の酒をそろえ、2Fの「いにし  
えラボ」では、日本酒熟成の体験  
サービスを展開中。



## SHINAGAWA 1930

- 品川区北品川 1-21-9,10
- 北品川駅より徒歩約4分
- <https://shinagawa1930.jp>

が集まる交差点のような地域です。  
その特徴を今に受け継ぎ、ここを訪  
れる人がほっと一息ついたり、人々  
の出会いの場や夢を実現したりする  
きっかけになれたらと考えています」  
周辺は品川インターシティや天王洲  
アイルなどの高層ビル群がある。一方、  
建物裏側の品川浦には釣り船や屋形船  
がへさきを並べ、宿場の面影を残す。  
江戸から昭和、平成という時代の変遷  
を感じる、まさに新旧の交わる場所だ。  
「現在 SHINAGAWA 1930 には、  
日本酒の古酒・熟成酒専門のいにし  
え酒店、日替わりでお店が変わるソ  
シヤルカフェ PORTO、親子で過ご  
せるカフェ&コワーキングスペース  
ママプラスカフェ品川店、設計事務

所が入居しています」  
オープン前には、近隣や周囲への  
認知を高めようと、クラウドファン  
ディングを行った。  
「108名の方にご支援いただき目標  
を上回る112万5千円の資金が集ま  
り、建物の外構や照明、看板を設置し  
ました。多くの応援をいただいたのは、  
大きな励みになっています」  
同じくオープン前の建物の壁塗り  
には、近隣や遠方から250人以上  
が参加したという。  
「コロナ禍でイベントや人との交流  
は思うようになりませんでした。カ  
フェのお客さまやコワーキングス  
ペースを利用する近所のママ友など、  
常連さんも徐々に増えています。週

末は街づくりに興味がある人たちが  
カフェで話し込む姿も見られますね」  
今年には加盟している北品川本通り  
商店会と連携したイベントや、社会  
人のための勉強会など、交流の機会  
を増やしていく予定だという。  
「最近はこのように来てると知っている人  
がいてほっとする』『帰れる場所があ  
るのはいいな』などのうれしい声も  
聞くようになりました。そう言って  
くれる人をもっと増やしていきたいで  
すね。『こんなことをやってみたい！』  
という人が名乗りを上げてくれるのも  
大歓迎です」  
懐かしさと新しさが交差している  
SHINAGAWA 1930 は、さまざま  
な動きが生まれる予感に満ちている。



## B 川むら

本格的な江戸前寿司が気軽に味わえる。常連さんいわく「このシャリの味を覚えるとよそに浮気ができない」とか。カウンターで大将のおしゃべりと手仕事を楽しむのもオツ。ただいま2代目が修業中!

☎ 03-3298-7172 📍 大田区大森西6-12-15 🚶 駅から徒歩約4分 🕒 12:00~14:00、17:00~21:30 📅 月曜日 🍷 上にぎり寿司 2,200円 📧 @sushi\_kawamura



レトロな店内に映える  
クリームソーダ。

## D 琵琶湖

看板メニューは酸味と甘味が絶妙なナポリタン。1979(昭和54)年の創業以来変わらない店内で、マスターとおかみさんは「少しでも体にやさしく」と、フードメニューの工夫を続ける。商店街の憩いの場。

☎ 03-3739-4986 📍 大田区蒲田2-4-7 🚶 駅から徒歩約4分 🕒 7:30~17:00 📅 水曜日 🍷 昔ながらのナポリタン900円(飲み物セット)、クリームソーダ550円



## E 聖蹟蒲田梅屋敷公園

江戸時代、東海道を行く旅人に重宝された常備薬<sup>ひせうぜん</sup>「和中散」の売薬所が梅の木を植え、「梅屋敷」と呼ばれる茶屋を開いたことにはじまる。歌川広重は名所江戸百景「蒲田の梅園」に描き、明治天皇が9度も行幸したという街のアイコン的存在。現在も約100本の梅が紅白の花を咲かせる。

☎ 03-5713-1118 (大田区地域基盤整備第二課) 📍 大田区蒲田3-25-6 🚶 駅から徒歩約4分

ひと駅ごとに行きたいまち

# 京急線 普通電車の旅

72.馬車をぐるりとまわって再出発!

2nd Season / vol.02

うめやしき  
梅屋敷駅 編

## 梅と会話が咲く街

江戸時代から梅の名所だったエリアは、1901(明治34)年に駅が開業して以来、名店が集まる商店街に。梅の歴史とにぎわいは今に受け継がれ、この時季は、きっぷのいい掛け声や逸品グルメとともに、香る梅が出迎えてくれる。

## この街のおもしろポイント 5

- 1 駅の開業は121年前のなぎさ発行日(2月1日)!
- 2 品川宿から1.5里。梅の木の下は藩士送別の地
- 3 ぶらもーる梅屋敷は東京都のモデル商店街1号
- 4 今夜のごはんのおかずがそろう商店街
- 5 聖蹟蒲田梅屋敷公園では梅と京急電車が共演



桜餅の登場は早春の合図。  
長命寺と道明寺、  
お好みはどちら？



## A 伊勢屋

新潟出身のご主人家族が営む和菓子店。ショーケースには、素材にこだわって手づくりされた和菓子と一緒ににおにぎりやおこわも並ぶ。

- ☎ 03-3736-9408 📍 大田区蒲田 2-1-5
- 🚶 駅から徒歩約7分 🕒 9:00～19:00
- 📅 休不定休 🍡 桜餅 150円前後 (販売時期はお問い合わせください)



555mに約140の店が軒を連ねる  
商店街「ふらもーる梅屋敷」。

8貫と巻物からなる  
上にぎり。  
ネタは大将が大田市場で、  
米は商店街の目利きが  
厳選したもの。



すべて化学調味料不使用。  
店主が夜明け前から  
仕込んでいる  
糸菜葉がずらり!



## C 大越

1914(大正3)年創業の総菜店。揚げ物、煮物、漬物など100種類ほどのごはんのお供が通りを歩く人の足を止める。一番の人気は、かまどでふっくら炊き上げられた金時うずら。遠方から買い求めに来るファンもいる。

- ☎ 03-3738-2036 📍 大田区蒲田 2-4-3 🚶 駅から徒歩約5分
- 🕒 10:00～18:00 📅 日・祝日ほか 🍽 金時うずら120円(100g)ほか

2～3月は、しらかが、  
おおさかずきなど  
さまざまな種類の  
梅が園内を彩る。  
香り高い梅には  
厄よけのご利益も♪

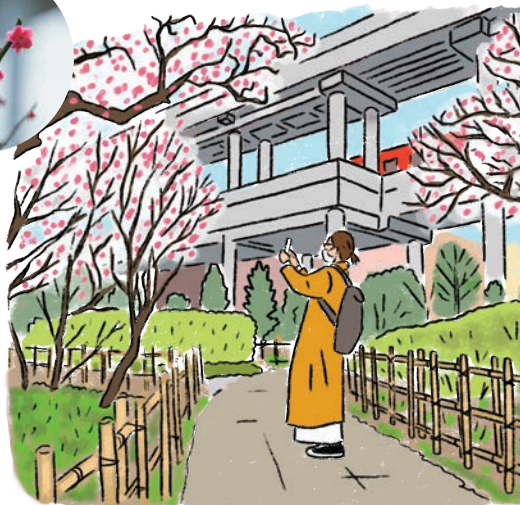


### 縁起物に囲まれた駅は まるでパワースポット!?



梅屋敷駅  
ふらもーる梅屋敷  
富永 渉さん

名にちなみ、駅舎は梅がモチーフになっています。高架駅なので、ホームの上り方面からは東京タワーと東京スカイツリー®を眺めることができ、下り方面からは富士山がよく見えるんですよ。





バレンタインデーの缶パフェ(880円)とホワイトデーのチョコレートムース(648円、3月発売予定)。

### Nicolas & Herbs

☎080-3000-9796

〒三浦郡葉山町一色 1723-1

🕒10:00~18:00 🌞月・火曜日

🚶逗子・葉山駅より京急バスで

約9分「葉山大道」下車徒歩約1分

🌐http://nicolasandherbs.com



この店、あのひと

17

## 逗子・葉山駅 葉山の素材でつくる 至福のお菓子

ニコラ・モロー

葉山街道沿いにあるニコラ & ハーブ。ニコラ・モローさんは、芸術品のようなケーキやチョコレートを一と丁寧につくっている。

フランス・リヨンで本場のフランス料理を身につけ、2000年に憧れだった日本へ。有名ホテルや銀座の人気店のパティシエなどを経て、2018年、葉山に自分の店をオープンした。葉山での暮らしは10年になるという。

「私は子どものころ田舎で暮らしていて、父は野菜を、母は花やハーブを育てていました。まさにスローライフ。私の4人の子どもたちにも、そんな環境で育ててほしかったんです」

その言葉どおり、家族と自宅の庭で育て、収穫したハーブや、葉山で70年以上養蜂を営む石井さんのはちみつなどを使い、日替わりでお菓子をつくる。

「葉山のお客さんはみんなやさしいです。こうしてその日に好きなケーキをつくるのができて、本当にしあわせ」とニコラさん。

やさしい甘さのお菓子は、今日も誰かをしあわせにしている。

### 路線図

特集紹介エリア ▶ P3-8

いま、見えてくる京急沿線の未来紹介エリア ▶ P10-11

普通電車の旅紹介 ▶ P12-13

この店、あのひと紹介 ▶ P14





京急百貨店

**バレンタイン2022メルシーショコラ**

『ジャン＝ポール・エヴァン』や『アン ヴェット』など、国内外で人気のショコラティエに加え、本年はベルギーから『ピエール・ルドン』が新登場。また、ソフトクリームやたい



やきなどのスイーツを実演で販売します。プレゼントだけでなく、自分への“心ときめく、ご褒美ショコラ”選びや、できたてのスイーツもお楽しみください。

- 開催期間／2月5日(土)～14日(月)
- 会場／7F 催事場(京急線上大岡駅直結)
- お問い合わせ／045-848-1111(代表)

よこすか京急沿線ウォーク 2021

**第3回よこすか京急沿線ウォーク**  
**三浦一族ゆかりの地! 衣笠歴史ウォーク**



本年度最後の「よこすか京急沿線ウォーク」は、北久里浜駅をスタートして今話題の三浦一族ゆかりのスポットを巡る約9kmのコース。デジタルでの参加者には記念品をプレゼントします。※社会情勢により内容が変更となる場合がございます

- 開催期間／2月10日(木)～3月21日(月・祝)ゴールは17:00まで
- 詳細／<https://www.cocoyoko.net/event/keikyu-miura.html>
- ※イベントページ公開は2月7日(月)17:00ごろ
- お問い合わせ／046-822-8124(横須賀集客促進・魅力発信実行委員会)

京急電鉄×ANA Pocket

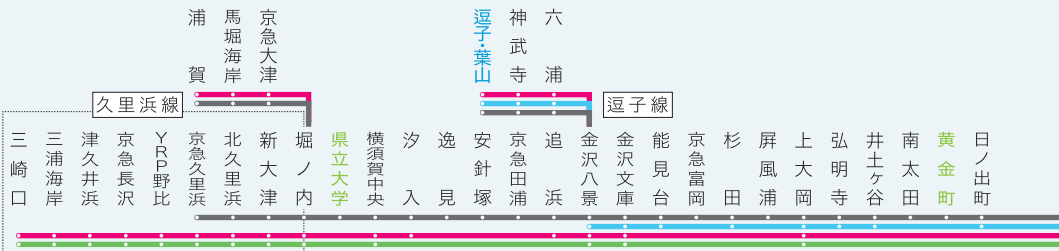
**「ANA Pocket」で**  
**京急のおトクなきぎっぷのチャレンジ実施中!**



「ANA Pocket」は、日常の移動やゲーム感覚で楽しめる「チャレンジ」で貯めたポイントを特典に交換することができるアプリです。京急では、おトクなきぎっぷを使って

マイクrosoftリズムを楽しみながらポイントが貯められる「チャレンジ」をANA Pocketで実施中。電車や徒歩はポイントの付与率が高く環境に負担の少ない移動手段。「チャレンジ」に参加して、京急沿線の魅力を存分に味わおう!

- 実施期間／3月31日(木)まで(Android版は春ごろ配信予定)
- 詳細／<https://www.ana.co.jp/ja/jp/share/ana-pocket>
- お問い合わせ／03-5789-8686(京急ご案内センター)



京急沿線マガジン「なぎさ」バックナンバーは、京急電鉄公式サイト「KEIKYU WEB」  
で楽しみください。

[www.keikyu.co.jp](http://www.keikyu.co.jp)



次号は、2022年4月1日(金)発行予定です

# ノルエコ

電車に乗る。それはもう、エコ・アクション。



## 地球のために、やさしい選択 エコな電車・バスで行きましょう

二酸化炭素の排出量の削減には、効率のよい輸送を促進することが重要となります。  
鉄道やバスは二酸化炭素排出量が自家用車に比べ大変効率的な乗り物です。

### 輸送量あたりの二酸化炭素排出量(旅客)2019年度



CO<sub>2</sub>排出原単位 [g-CO<sub>2</sub>/人km] (2019年度)

※各輸送機関から排出される二酸化炭素の排出量を輸送量(人キロ:輸送した人数に輸送した距離を乗じたもの)で割り、単位輸送量あたりの二酸化炭素の排出量を試算 国土交通省ホームページ参照



京急線の時刻や運賃など京急に関するお問い合わせは

京急ご案内センター (平日9:00~19:00 土日祝日9:00~17:00)  
※営業時間は変更になる場合がございます。

03-5789-8686 / 045-225-9696

京急ホームページ [www.keikyu.co.jp](http://www.keikyu.co.jp)

# KEIKYU

## 京急電鉄