

あんしんを飛ばたく力に——京急グループ



なぎさ

京急のまちマガジン

TOWN MAGAZINE NAGISA OF KEIKYU

April 2018 No.608

特集 小網代の森
生き物の楽園—奇跡の森—へ



週末の赤い電車とチョコレートパフエ

父の大きな手と私の小さな手、必ず手をつないで
週末赤い電車に乗る

杉田駅から日ノ出町駅

赤えんぴつに競馬新聞

父の真剣な表情を横目で見つつ

私は、車窓からの景色に夢中

大岡川沿いの桜、冬化粧の富士山

あつという間に日ノ出町

男の人たちがぞろぞろいっぱい

父の大きな手をぎゅつと握る

日ノ出町駅前でチョコレートパフエを食べる

姉には内緒

レストランから見える赤い電車に人の波

父の大きな手をぎゅつと握る

父と二人だけの楽しい時間

あの日に戻りたい

夢でもいいから父に会いたい



あなたにとっての京急を詩にしてみませんか？

「忘れられないあの日の車内アナウンス」「お父さん、3年前に見た三浦海岸の夕陽を覚えていますか？ あれから……」
京急沿線の思い出、お気に入りの電車や駅、車窓の風景など、『なぎさ』に掲載する詩を募集しています。

■応募方法／はがきか封書、またはEメールに下記必要事項をご記入の上、ご応募ください。

詩とタイトル(詩は300字程度)、郵便番号、住所、氏名(匿名希望の場合はペンネームも)、年齢、性別、電話番号、(Eメール応募の場合)メールアドレス、本誌のご感想

※ご応募いただいた方の個人情報は、作品掲載および賞品の発送以外の目的で使用することはありません。※掲載された方には京急オリジナルQUOカード(1,000円分)を進呈します。※作品の掲載発表は冊子の発行をもって代えさせていただきます。応募作品は返却いたしません。誤字など応募作品に一部加筆・修正させていただく場合があります。※応募作品の使用権は京浜急行電鉄(株)に帰属します。発表の作品に著作権侵害等が発生した場合、一切の責任は負いかねます。

■締め切り／4月16日(月)消印有効

■応募先／〒108-0074 港区高輪3-25-23 京急第2ビル3F(株)京急アドエンタープライズ『なぎさ』608号 詩募集係
E-mail : nagisa.hiroba@keikyuu-ad.co.jp

作／ペンネーム・シエルちゃん



特集 小網代の森

生き物の楽園 - 奇跡の森 - へ

都心から電車に揺られること、1時間半。
神奈川県・三浦半島の相模湾を訪れると、
「奇跡」と称される森が広がる。その名は「小網代の森」。
ここは、生き物との一期一会の出会いの場――。

モデル/らん



小網代湾の干潟



アカテガニ

関

東有数のビーチが点在し、新鮮な海の幸を求めて、週末は観光客でにぎわう三浦半島。東京・品川駅

から1時間半ほど京急線に乗ると、三浦半島の南に位置する終点・三崎口駅へたどり着く。のどかな風景にひと呼吸おいたら、さらに南へと向かうバスに乗りこむ。車窓から遠方の富士山や一面に広がるキャベツ畑を眺めているうちに、森の入り口に到着。

春から夏にかけては、ここ小網代の森がもつとも美しい表情を見せる季節だ。3月から4月は、アシヤオギ、ガマの緑が爽やかで、ヤマザクラやハマダイコンの花が色を添える。雑木林が生い茂る5月にかけては、浜辺で無数のチゴガニが踊りを見せ、アカテガニがあちらこちらを闊歩^{かつぽ}。カニたちが我先にと、木登りをする姿が愛らしい。色鮮やかなアゲハチョウや絶滅危惧種のトンボも迎りをふわふわと飛び回る。

5月の終わりから6月の初旬、一晩で1000匹ものホタルが舞う光景は、夢心地。7月の満月と新月の夜には、アカテガニが海へおり、産卵を行う。一斉に3万匹ほどの子どもを海に放つのだ。

生物を育む森の中を ふだん着で歩こう

緑がうっそうと生い茂り、昼は木漏れ日が草花を照らして、夜はホタルが舞う。
浜辺では、カニのダンスがはじまって……。
にぎやかな自然の様子を
小一時間で味わえる小網代の森。
日常をデトックスする気分で、散策しよう。



小網代の森は「ひとまとまりの自然」が残る稀有な場所。ひとつの「流域」がまるごと守られている。「流域」とは川の付近だけではなく、山のとっぺんから河口までの広域を指す言葉。ほとんどの場合は、その途中で人々の暮らしが営まれ、ダムや工場が建ち、住宅地が広がっている。ところが小網代の森には、それがまったくないのだ。道路に分断されることもなく、すべてが緑に覆われているのは、関東地方ではここだけ。

流域がまるごと残されているからこそ、さまざまな地形を見ることができ。尾根、谷、湿地、干潟、そして海。そこに多種多様な生物がすむ。小網代の森と干潟周辺では、これまでに2500種類以上の生物が発見されてきた。カニだけでも60種類以上生息する。70ヘクタールの森と3ヘクタールの干潟というコンパクトな土地に、大自然が凝縮され、生き物の楽園を築いている。散策路は歩きやすく整備され、片道30分ほどで見て回ることが可能。気軽に足を運んで、大自然のミニチュア版が繰り広げるドラマをのぞいてみて。



かけがえのない自然は、
 人の手で守る。
 “奇跡”をつくる、知恵と努力

アオスジアゲハ
 花の蜜を求めて、黒地に
 青い筋が美しいチョウ
 が舞う



キアゲハ
 春、色とりどりのアゲ
 ハチョウが辺りを飛
 び回る

空気も音も、見える景色も
 小さな発見がいっぱい♪

見つけた!



ヤウヤクソウ
 4月から7月まで
 中流から下流域の
 湿地で見られる



アカスジキンカメムシ
 緑色地に赤色模様の、
 日本でもっとも美しい
 大型のカメムシ

KEEP THE NATURE



フジ

アスカイノデ



特定非営利活動(NPO)法人
 小網代野外活動調整会議
 代表理事 岸 由二さん

- HP / <http://koajiro.org>
- TEL / 045-540-6320 (平日 9:00~17:00)
- MAIL / koajiro@koajiro.org





森の中央を流れる川沿いには、アスカイノデ(右下写真)という巨大なシダをはじめとした緑が生い茂る。まるでジュラシック・パークのような古代の眺め



アサヒナカワトンボ

金属光沢の胴体に
橙色の羽が見るも鮮やか

手

つかずの自然」と聞くと、素敵だ
と思う人が多いのではないだろう
か。しかし、30年以上にわたる小

網代の森の保全管理活動を担当している、
NPO法人小網代野外活動調整会議の代
表理事・岸由二さんは、「手つかず」では豊
かな自然環境を維持できないと語る。

『自然はほったらかしが一番』という考え
は誤解です。この森を放置していたら、生
物多様性は失われていました。(岸さん)

1960年代、小網代周辺は水田地帯
だったという。それが放棄され、80年代に
は水田跡地がアシヤガマの茂る大湿原に変
わった。ところが90年代に入ると、川の流
れが変わって一帯が乾き、乾燥に強いササが

一面を覆うようになったのだ。

「乾燥したササヤブは野火の
危険もあります。そこでササ

を刈り、杭を利用して川の

流路を変えました。川は高

い場所から低いほうへ流れるもの。

流路を高くすれば、水が広範囲を流れる。

そうして湿原は回復し、絶えた植物も再び

茂り始めました。(岸さん)

日々の保全作業でとりわけ力を注ぐのは、

「水系コントロール」だ。乾燥や大雨で、

川の流れや環境は移り変わる。それに応じ、

杭を打ったり水路を掘ったりして川の流路

を変えるのだ。小網代の森の自然は、山か

ら河口へ水が流れることで育まれている。

だからこそ、「水の力」を保つための手入れ

が大切なのだ。

「大きくなりすぎた木々の伐採も必要です。

切らないと森は暗くなり、他の植物が光合

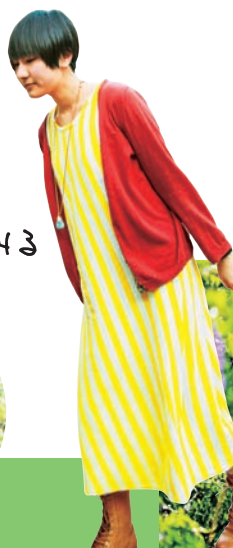
成できませんから」(岸さん)

自然の法則に従って水と光をこまやかに

管理することで、その力を最大限に生かす。

この森の「奇跡」の営みは、人の知恵とた

ゆまぬ努力のたまものである。



そとへ
せ寄ってやる

ハクヤクシオマキ

雄は片方だけ白い
大きなハサミをもつ。
絶滅危惧種



ゴシユ

アカガ

夏に海に放たれた幼生が、1カ
月後、陸に上がって秋には子ガ
二に。海と陸を行き来する



浦の川

OF KOAJIRO

おさらい INFO

LET'S CHECK OUT
THE SIGHTS

！見どころをチェックしてお出かけ！



生き物たちでにぎわう春の小網代の森。
五感のアンテナを使って見つけよう！



ウッドデッキ

入り口から出口まで続く延長
1300mの散策路。植物の生育
を守るためでもあり、カジュアル
に自然散策ができる工夫でも
ある。



引橋 三崎口駅側
三崎口駅行き



引橋
三崎東岡、油壺方面行き

ひげ爺の栖

引橋入口

源流の出合

シダの谷

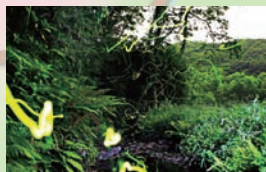
引橋
三崎口駅行き

26



中央の谷

まんなか湿地



まんなか湿地

森のほぼ中央に位置する湿地帯。
支流との合流地点なので、ホタル
の群生や植生の変化が楽しめる。
崖にアカテガニの巣を発見
できるかも。



ホタル

5月末ごろのホタルの
光のトンネルは、
とっても幻想的！



散策の前後に
おすすめの定食屋！

※NPO小網代野外活動調整会議より

- 森内散策の注意事項 -

- 夏～秋はスズメバチが出るので、明るい色の長袖、帽子を着用しましょう。
- トンビのいたずらがあるので、歩きながらの飲食は避けましょう。
- 森内や干潟での行動は、スタッフのアドバイスにしてください。



小網代の森 ひげ爺の栖

「引橋入口」手前にある古民家レストラン。三浦で揚がった魚を漁師さんから直接買い付けた鮮魚の定食や三浦大根のサラダなど、地産地消のメニューが豊富にそろう。天気の良い日は、中庭のテーブル席でのんびり日なたぼっこしよう。



☎ 046-845-6260 ㊟ 三浦市三崎町小網代 2252-1 ㊟ 10:00～21:00(ランチ11:00～16:00、ディナー18:00～LO20:30) ※夜は予約制となります ㊟ 水曜日(祝日の場合は翌日) ㊟ まぐろ丼 1,512円他

京急線「三崎口」駅から「小網代の森」へのアクセス

「引橋入口」へは

京急バス1番のりば「京急油壺マリンパーク」行き、または2番のりば「三崎東岡」「三崎港」行きに乗車「引橋」下車、徒歩約5分

「宮ノ前峠入口」へは

京急バス1番のりば「京急油壺マリンパーク」行きに乗車「シーボニア入口」下車、徒歩約15分



※駐車場はありません。公共交通機関でお越しください。

FOREST



小網代湾

相模湾に抜けるリアス式の海岸。港の先にはリゾートマンションやヨットハーバーがあり、天気が良ければ富士山も見える。ヨーロッパのような風情。



ピンクエリアでは、春に野花在咲くよ♪



やなぎテラス

北尾根入口

えのきテラス

浦の川

干潟

眺望テラス



南の谷

アユ

小網代湾



チゴガニ

シャトルワゴン
乗車場

←至 油壺

徒歩7分



白髭神社

宮ノ前峠入口

無料シャトルワゴン運行中

京急油壺
マリンパーク

ホテル
京急油壺
観潮荘

宮ノ前
峠口さき

運行時刻 11:00~13:00に30分ごと

11月25日(日)までの土・日・祝日のみ運行

※4月28日(土)~5月5日(土)、

7月28日(土)~8月31日(金)を除く

雨天時等、原則運行は行いません。お問い合わせは「ホテル京急油壺観潮荘」☎046-881-5211まで。

「小網代の森」でピクニックした後に、「観潮荘」の日帰り入浴でリラクックス〜♪



干潟

南北の岬に包まれた3haの干潟。流域からの豊富な栄養により「絶滅危惧種」が150種近くすみ分けをして生息している。

←至 バス停「シーボニア入口」



京急電鉄の謎 14

京急のいま・むかしシリーズ 軌間

軌間に見る京急電鉄の夢

線

路の幅は、1067mmか、それとも1435mmか

。かつて、日本に改軌論争なるものがあつたのをご存じだろうか。1872年に走った日本初の鉄道は、英国人技師の提案で1067mmの狭軌を採用したが、輸送力の増強を求めた陸軍が、国際標準軌の1435mmに改軌すべきと主張したのだ。「狭軌を提案してきたのは日本の国力増大を阻む英国人の陰謀だ」「いや、日本の地形には狭軌が適している」。日本が1067mmを採用した背景には諸説あるが、

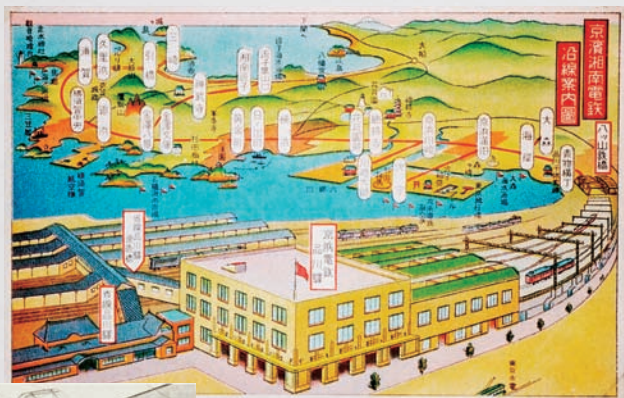
真相は謎である。

そんな中、独自の軌間変更を歩んだのが、京急電鉄だ。前身である大師電気鉄道は、改軌論争を尻目に日本で初めて標準軌の1435mmで開業。その後、京浜電気鉄道に社名を変え、品川〜神奈川間を開通した同社は、東京市電との直通運転を計画した。市電は馬車鉄道由来の軌間だったので1372mmに改軌。しかし市電への乗り入れが進展しないことから、方向転換した京浜電気鉄道は、三浦半島に線路を有する湘南電気鉄道とタッグを組むことに。湘

南電気鉄道の軌間に合わせてみると、こちらも偶然

当時では異例の標準軌。そこで、京浜電気鉄道が再び標準軌に戻すことでタッグ成立。現在の京急線の骨格ともいえる品川〜浦賀間が開通した。

ちなみに、京浜電気鉄道が湘南電気鉄道に乗り入れた際に導入した車両、デ71形は、抜群のスピードゆえに品川〜浦賀間の花形車両だったという。それもそのはず、1435mmは新幹線と同じ軌間なのだ。現在もスピードに定評がある京急電鉄。その俊足も、柔軟な改軌の結果である。



上／京浜電気鉄道と湘南電気鉄道の直通運転開始の沿線案内図。接続駅となった日ノ出町駅のホームには三浦半島のモザイク画があるが、これは両社が夢を実現した証といわれている。

左／品川〜浦賀間 1435mmの軌間を走ったデ71形。

History of KEIKYU's Gauge
京急電鉄の軌間の歩み

- ・1899(明治32)年
1435mmで大師線開業
- ・1904(明治37)年
東京市電への乗り入れのため
1372mmに改軌
- ・1933(昭和8)年
湘南電気鉄道との直通運転のため
1435mmに改軌

- いま、見えてくる京急沿線の未来 File.14 -

横浜スタイルの水辺遊び

一般社団法人 水辺荘



SUP × CULTURE

サ

ーフボードの上に
立ち、パドルで水
を漕ぐマリンスポーツ

ティビティ、SUP(スタンドアップパドルボード)の景色を変えた」といわれるほど、パドラーたちが水面を歩くような光景が広がる。

SUPが広く知られるようになる前の2012年、大岡川やみなとみらいなどの横浜の水辺遊びとしてこれを取り入れたのが一般社団法人水辺荘だ。「水辺から横浜のまちづくりを考えるワークショップ」への参加が団体発足のきっかけでした」とは、代表理事の山崎博史さん。「横浜は水辺に恵まれた港町ですが、市民が日常的に使える水面へのステップがなかったんです。陸上から水面へスムーズにアクセスできれば、水辺遊びは横浜の日常になるのでは——」。そこで水辺荘は、大岡川の桜木橋付近に拠点を設け、自治体や行政などと協力して水辺遊びのためのプラットフォームを整えた。拠点に

は、レンタルボードやインストラクターなどを完備している。この春には、京急電鉄が、日ノ出町駅〜黄金町駅間の高架下に日本初となるタイニーハウスホテルを中心とした複合施設を開業。水辺荘も提携し、SUPのサービスをを行う。

水辺荘の大きな特徴は、マルシェや茶会、ヨガなど、気軽に楽しめるカルチャーとSUPを組み合わせ、さまざまな市民を呼び込んでいること。「日常的に水辺に親しんでいると、世界中の水辺に関心が広がる」。そう語る山崎さんのまなざしは、三浦半島や羽田方面に向かう。境界がなく、どこまでもつながっているのが水辺の魅力でありロマン。横浜スタイルの水辺遊びを沿線で日常的に見かけるようになるかも。



2012年に発足した一般社団法人で、都市やライフスタイルに関心のあるさまざまなメンバーからなる。「大岡川水上茶会」「SUPYOGA」などイベントの詳細は <http://mizube.so/> へ。



産業道路駅そばの歩道橋からは、首都圏の大動脈、首都高と産業道路の隙間を走り抜ける電車の雄姿が。

PhotoSpot 01

産業道路



至 東門前

産業道路

路上に漂う甘いにおいの正体は、老舗豆腐店が店頭で揚げる「おからドーナツ」。産業道路を走るドライバーの口コミで、千葉から買い求めに来る人もいるという。揚げたてをパクつこう!

☎ 044-276-0012 ☎ 「おからドーナツ」の販売は金曜日の9:00~17:00のみ



おからドーナツ
1個60円
1パック(5個入り)250円

大久保商店



産業道路駅
いさよかつじ
今里 勝司さん

さようなら、踏切

踏切の風景を惜しみ、写真を撮りにいらっしゃるお客さまの姿を見かけます。長らく続いた地下化工事も、いよいよ来年完成予定。今だけの風景にぜひ会いに来てください。

7トス以外
発見!



「#京急なぎさ」をつけてInstagramに投稿しよう。京急の公式アカウント(@keikyū_official)も要チェック!



川崎区殿町一丁目地先は、1984年に選定された多摩川八景のひとつ野鳥やカニに出会える。

.....羽田の渡し右岸



あじどころ
① 味処 うおとし

お刺身にヒメゴチの天ぷら、「ゲンコツ」という名のイワシのつまれ。地元で60年以上続く鮮魚店直営ならではの魚メニューを堪能。産業道路駅の駅員さんたちイチオシの店。

納豆メニューは「イカ納豆」



☎ 044-288-4576 住 川崎市川崎区田町1-2-1 ☎ 17:00~22:00 (LO 21:30) 休 日・祝日 料 刺身4種盛り合わせ 1,500円他



対岸に見えるのは、羽田空港。地平線に灯る無数の光が幻想的。飛行機が飛び立つ音も風に乗って届く。

PhotoSpot 02



夜のつばりが下川はじめたら、はしづ酒スタート

終電のチェックもお忘れなく!

409

江川ふれあい公園



食の応え満点の「ローストビーフ丼」もオススメ!



小島新田
立ち飲み屋

⑤ Dining Cafe383 LANA

オーナーは、大手レコード会社のレストラン出身。「忙しいミュージシャンたちに野菜をたくさん食べて欲しい」という思いで開発した十八番メニュー「とろたまカレー」は、コクのある優しい味わい。西海岸風のインテリアも満喫しよう。

☎ 044-589-3832 住 川崎市川崎区出来野12-15 ☎ 11:00~14:30 (LO14:00)、17:30~23:00 (LO22:30) 休 第2・4土曜日、日・祝日 ※月曜日は夜ののみ休み 料 とろたまカレー 1,026円、ローストビーフ丼 1,058円(各サラダ、スープ付き)

女将さんの笑顔を常連さんが困む。まずは裏メニューから定番化したというコーヒースワウのオーダーで仲間入りを。

☎ 044-299-2128 ☎ 16:30~22:00 (LO21:30) 休 土・日・祝日



コーヒースワウ 350円

■ 京急EXイン

「京急EXイン高輪、浅草橋駅前」リニューアル

「京急EXイン」の2店舗がグレードアップしました。高輪店のツインルームでは、3点(バス、トイレ、洗面)分離タイプのバスルームや大型テレビ、最大3名用のハイダーベッドなどを導入(一部客室)。朝食プランやセキュリティも拡充します。浅草橋駅前店は、「Natural & Modern」をテーマに全客室、ロビーを改修。両店ともに最寄駅から徒歩3分以内の好立地。ご家族やグループでの観光レジャーにもご利用ください。



■最寄駅/高輪店:品川駅、浅草橋駅前店:浅草橋駅 ■ご予約・詳細/京急EXイン HP (<https://www.keikyu-exinn.co.jp/>)

■ 京急電鉄創立120周年記念

「京急沿線の風景」ギャラリー号運行中

今年2月に運行を開始した新1000形(1201編成)が、「京急沿線の風景」ギャラリー号として運行中です。車内を飾るのは、みなさまからご応募いただいた京急沿線での生活やイベント、沿線にまつわる思い出などの絵画や写真とそのエピソード計350点。真新しい車内で、沿線の魅力を再発見してください。



■運行期間/2019年2月頃まで(予定) ■お問い合わせ/03-5789-8686(京急ご案内センター)

■ 長崎ビードロ会

長崎ハタ(凧)あげ大会 in 東京

今年も長崎の伝統、ハタが多摩川河川敷を彩ります。ハタあげ教室やミニ凧の無料配布(小学生以下先着150名)、龍(じゃ)踊りのほか、チャンポンや皿うどん、カステラなど特産品販売もお楽しみに。



■開催日時/4月28日(土)9:30~14:30 ※荒天時は5月13日(日)に順延 ■会場/六郷土手・大田区多摩川緑地区民広場(六郷土手駅から徒歩10分) ■参加費/無料 ※ハタ(凧)、よま(凧糸)は実費配布 ■お問い合わせ/03-3591-7600(長崎市東京事務所/前日まで) 070-5692-0562(福砂屋/当日荒天時のお問い合わせのみ)

■ 京急電鉄

海を感じる新冊子『MIULIKE(ミウライク)』が発行されます!

京急電鉄では、三浦半島を紹介するライフスタイル情報誌『MIULIKE』を4月25日(水)に創刊いたします。春夏秋冬で楽しめる海を中心とした三浦半島の魅力が満載の冊子です。

■発行/4月、7月、10月、12月(各月25日) ■配布場所/京急線各駅(泉岳寺を除く)

MIULIKE

■ 京急電鉄

京急電鉄 公式Instagram スタート!

沿線の注目スポットやキャンペーン情報を発信していく、京急電鉄の公式アカウント(@keikyu_official)を開設いたしました。フォローの上、「#keikyu」#京急なごさ」などをつけてのご投稿、お待ちしております!



路線図





Fly! ANA
**Windsurfing
World Cup**
Yokosuka Japan

観覧
無料

ANA ウィンドサーフィンワールドカップ
横須賀大会

2018
5.10TH~15^{TU}
津久井浜海岸



PWA WORLD TOUR 2018 JAPAN ROUND

ANA KEIKYU 西武プロパティーズ アサヒドライゼロ 大塚不動産 NRI 神奈川 横浜 三浦市

主催) ANAウィンドサーフィンワールドカップ横須賀大会実行委員会
協力) 特定非営利活動法人 日本ウィンドサーフィン協会

詳しくは大会公式ホームページをご覧ください。
ANAウィンドサーフィン
<http://wwcjapan.com>



京急線の時刻や運賃など京急に関するお問い合わせは
京急ご案内センター (平日9:00~19:00 土日祝日9:00~17:00)
※営業時間は変更になる場合がございます。
03-5789-8686 / 045-441-0999
京急ホームページ www.keikyu.co.jp

KEIKYU
京急電鉄

なぎさ No.608

なぎさ608号 2018年4月1日発行
発行/京浜東北線建設株式会社 〒108-8625 東京都港区高輪2-20-20
編集/株式会社京急アドエンタープライズ 印刷/山陽印刷株式会社

表紙/小綱代の森