

あんしんを羽ばたくかに——京急グループ



ひと駅ごとに行きたいまち

京急線



普通電車、再発見!

普通電車の旅 vol. 7



Nōkendai

能見台編

洗練された風景。能見台スタイル。



洗練された風景。 能見台スタイル。

美しく濃い緑に、瀟洒な街並に、
ここならではの美景。

景勝地としての名声に、
邸宅街の歴史が刻まれて。

遠く平安の世、摂関政治最盛期の政治家として知られた藤原道長がこの地を訪れた折、あまりの絶景の見事さから草庵の名となつたとされる能見堂が、能見台の名称の由来である。また、景勝地として名を馳せた金沢八景は、江戸時代に中国の僧、心越禅師がこの能見堂から眺めた八つの景色を歌に詠んだことで名付けられたとか。

これらの故事からもわかる風光明媚な景勝地は、1976年(昭和51年)に始まる「京急釜利谷地区開発」で新たな繁栄を迎える。それは、横浜の新しい山の手“スタイル”を目指した、開発面積180ヘクタール、計画戸数約5千戸、計画人口約2万人の一大プロジェクトであった。現在、京急沿線でも白眉の



撮影/田口 睦雄 取材・文/川中 紀行



邸宅街としてその名を刻む能見台の歩みはこうして始まり、さらに洗練の度を増す瀟洒な街並には、独自の上質なライフスタイルが育まれる。

美しい景観には、もう二つ理由がある。金沢区の公園総面積は横浜市18区中トップ、公園数は200カ所もある。その中でも能見台の瀟洒な街並に溶け込んだ、美しく濃い緑の何という鮮やかさ。初夏の緑が眩しい今の時季こそ、能見台の美景をじっくりと楽しみたい。

芳しき、いにしえの世から慈しまれた絶景が、その姿を時代により変えながら確かに現代へと受け継がれる街。まず駅前通りにゆったりと足を踏み入れてみよう。そこでは、いつしかこの素敵な街の住人になりたいと思わせる雰囲気包まれることだろう。

この初夏は、上質な能見台スタイルにひたるのが、いい。

街に自然に憩う、能見台散策。

「能見台」駅前を起点として東西に連なる能見台通は、その両サイドに堂々たる邸宅街を抱きながら、ふと立ち寄ってみたいなる明るくスマートな店並が魅力的だ。瑞々しく豊かな緑が至る所で目を楽しませてくれる。「横浜横須賀道」南の「能見堂緑地」からは、悠然と漶えられた不動池の清涼感ある静寂が、能見堂跡の高台からは街が一望できる。また、「能見台」駅東に広がる長浜エリアには2つの公園が。「長浜公園」の清々しい水辺の光景には鳥たちの姿も数多く



長浜公園

ツグミやマガモなど野鳥の自然な姿を堪能できる野鳥観察園のほかに、様々なスポーツ施設などが設置されている。

MAP ⑨

..... 散策ルート(参考)

※散策ルートを目安に、能見台の街を探索してみてください。あなたが発見した、新たなお気に入りのスポットをこのマップに書き込んでみてはいかがでしょうか。

見られ、散策コースに、またとない楽しみが見つかる。野口英世博士ゆかりの旧細菌検査室などがある「長浜野口記念公園」で歴史にひたるのもいい。徒歩圏内に見所がコンパクトに詰まった街だ。

【語】

谷津関ヶ谷不動尊



MAP ①

谷津川の水源地から、宅地造成により現在地に遷座した。毎年1月28日には「初不動」が行われている。創建は不詳。

長浜野口記念公園



MAP ②

野口英世博士ゆかりの「旧細菌検査室」や、「横浜検疫所長浜措置場」の旧事務棟の外観を復元した「長浜ホール」もある。

野口英世博士像



MAP ③

平成9年5月「長浜野口記念公園」のオープンを記念して寄贈されたブロンズ像。「横浜検疫所」の入口前に置かれている。

1号停留棟(検疫資料館)



MAP ④

長濱検疫所(明治28年)当時の器材などを保存。年に1日、一般公開(今年の公開日未定。横浜検疫所ホームページに掲載予定)

横浜高校長浜グラウンド



MAP ⑤

甲子園・夏2回、春3回の優勝を誇る強豪「横浜高校野球部」の専用グラウンド。現在は、春・秋季大会でも使われている。

能見堂緑地



MAP ⑥

人々に憩いを提供する自然緑地。能見台の名前の由来となる能見堂跡や、さまざまな生物が生息する不動池がある。



釜利谷市民の森



MAP ⑦

スギやヒノキの植林のほか大木も残る、ハイキングにぴったりの雑木林。山頂からは八景島や房総半島など眺められる。

富岡西公園



MAP ⑧

富岡の住宅地の一角にある公園。斜面を利用した木製アスレチックが人気で、ほかにもテニスコートや野球場がある。

美味揃い、 能見台の競演。

「能見台」駅を降りてすぐ、西へ真っ直ぐに伸びた
なだらかな坂道が、上品さ漂うこの街の

メインストリートとも言うべき「能見台通」だ。

閑静な邸宅街にふさわしい、お洒落な

”能見台ミセス“が行き交うこの通りを中心に、

能見台は、いずれ劣らぬ美味の競演に飽きることがない。

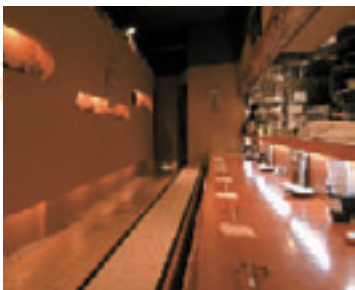
それぞれに人々を惹きつける味の名店のなかから

今回は、バラエティ豊かに選りすぐりのお店をご紹介します。

上質を見極める”能見台ミセス“の頬を緩める美味に、

あるいは、素材のよさが伝わる粋な味わいに、

きつと酔いしれることだろう。 普



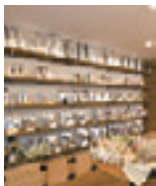
創作とダイニング La Fusion 菜 na

MAP 1

人気のディナーを筆頭に、柴漁港で獲れた天然の魚介や契約農場直送の鶏肉など、新鮮な旬の食材をふんだんに使った、遊び心あふれる“和”の創作料理を提供。和食によく合う焼酎や日本酒、ワインも揃っている。

菜 na ランチコース膳 ¥2,380 (前菜・揚げ物・本日のお魚・海鮮飯・デザート・ドリンク)
※ランチタイムのみのコースで前日までに要予約。

■「能見台」駅下車徒歩1分。ランチ月曜～土曜11時30分～14時30分、ディナー17時～23時(22時30分LO)、年中無休。横浜市金沢区能見台通8-2 / ☎045-788-4575



紅茶葉専門店
オレンジ茶房

MAP 2



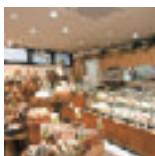
紅茶の芳しい香りが漂う店内には、ミルクティーに最適な「アッサムCTC」や香り豊かな「アールグレイクラシック」など約40種の紅茶葉が揃う。すべて気軽に試飲でき、自分に合った本物の味を見つけられる。

アッサムCTC 50g袋 ¥472、40g缶 ¥693
アールグレイクラシック 50g袋 ¥525、40g缶 ¥735

■「能見台」駅下車徒歩8分。10時～19時、火曜日定休。
横浜市金沢区能見台通25-10 / ☎045-782-0041

ケーキ
ル・シュクル

MAP 3



見るからにおいしい華やかなケーキや焼き菓子が並ぶ店内は、まるで“夢の世界”。フランス産クリームチーズを使いふんわりとやわらかに仕上げた「能見台チーズ」など、地元「能見台」の名前が入ったスイーツが特に評判だ。

手前・能見台チーズ¥105(1個) / 左・能見台ポテト¥157(1個) / 右・能見台ロール(パニラ、ショコラ、抹茶) 各¥157(1個) / 奥・能見台プリン¥263(1個)

■「能見台」駅下車徒歩8分。10時～20時、第3月曜日定休。
横浜市金沢区能見台通34-4 / ☎045-781-1092



寿司
松葉鮨

MAP 4



“新鮮な魚をおいしく安全に”を心掛けて、ご主人が毎日市場から仕入れる新鮮なネタが自慢。トロや白身魚、ウニ、イクラ、甘エビなどをシャリと分けて豪華に盛り付けた「松特製ちらし」は、お酒のおつまみにもなる贅沢な逸品。駐車場も完備。

松特製ちらし ¥2,850

■「能見台」駅下車徒歩5分。11時～21時30分、木曜日定休(祝日の場合は営業)。横浜市金沢区能見台通22-7 / ☎045-782-5728





パン
横浜パンの家

MAP 7

上・高食(高級食パン)
1本(3斤)¥750/
左・オレンジブレッド ¥400
手前・オレンジパンズ ¥170

オープンキッチンで職人が作る約150種のパンは、すべて素材本来の味が生きている。耳までおいしい「食パン」が定番だが、「オレンジブレッド」など日替わりパンも人気。

■「能見台」駅下車徒歩17分。7時～18時30分(水曜日のみ13時まで)。駐車場有。横浜市金沢区富岡西6-44-34 / ☎045-771-9008



和菓子
香ほ里

MAP 8

長生餅(10個入り)
¥683

あっさりとしたこしあんを、もちもちの皮で包んだ「長生餅」は縁起物として名高い。四季の花々をモチーフにした、上生菓子や大福などの手作り菓子も好評だ。

■「能見台」駅下車徒歩2分。9時30分～19時、日曜日定休。横浜市金沢区能見台通9-27 / ☎045-784-4334



カフェ・レストラン
アステカ

MAP 9

能見台ブレンド
¥480

中米で修行を積んだマスターが自家焙煎するコーヒーは格別。ニューギニア・シグリ農園の豆をベースにした「能見台ブレンド」は芳醇なコクと香りの余韻が楽しめる。

■「能見台」駅下車徒歩1分。8時～22時(21時30分LO)、年中無休(盆、正月の時期は除く)。横浜市金沢区能見台通2-6 / ☎045-785-1491



写真は盛りつけイメージです

おとうふ 豆光

MAP 5

明治41年創業の老舗。国産大豆とミネラル水を使った手作り豆腐は幅広い年代に支持されている。サラダ感覚で食べられる、野菜風味の豆腐もユニーク。隣のカフェではランチ(予約制)もいただける。

右・ざる豆腐(青豆) ¥473
奥・吟選ごま豆腐 ¥252
左手前・VEGE-TOFU 各¥315
(にんじん、かぼちゃ)



■「能見台」駅下車徒歩16分。10時～18時30分、(ランチタイムは12時～14時 ※要予約)、水曜日定休。横浜市金沢区富岡西4-78-31 / ☎045-778-1028



信州そば処 辰味庵

MAP 6

本場長野の更科粉を使用した香り高いそばは、強いコシと、のど越しのよさが魅力。地元小柴港で獲られる新鮮な穴子をカラッと揚げた天ぷらとも相性抜群だ。

穴子せいり ¥1,150

■京急バス「能見台センター」下車徒歩1分。11時～19時30分、火曜日定休。横浜市金沢区能見台3-1-1 / ☎045-772-3682



珈琲豆
南蛮屋能見台店

MAP 13

うまか珈琲(100g)
¥452

※6月1日(日)から
価格が変更になります

新鮮な生豆を備長炭で香ばしく焙煎し、贅沢な味わいを引き出したコーヒー豆は多くのファンを持つ。量り売りのコーヒーと紅茶、ハーブティーは店内で試飲できる。

■■「能見台」駅下車徒歩2分。11時～19時、火曜日定休。横浜市金沢区能見台通7-20 / ☎045-791-3063



焼肉レストラン
焼肉グルメ

空kuu MAP 10

上カルビ(1人前)
¥1,500

高級ブランドの黒毛和牛のなかでも甘みが多いメス牛のみを使った肉は、まさに絶品。霜降りが多く希少な「上カルビ」は、とろけるようなうまみがあり、おすすめだ。

■■「能見台」駅下車徒歩5分。[平日]17時～24時(23時30分LO)、[土曜日]16時～24時(23時30分LO)、[日・祝日]16時～23時(22時30分LO)、月曜日定休(祝日の場合は営業し、翌日休業)。横浜市金沢区能見台通22-8 / ☎045-785-8893



家庭料理
あぜ
群の台所

MAP 14

さんぴら ¥500
若鶏の唐揚げ ¥600

焼酎「群の台所」
(オリジナルラベル、1本から販売)
¥3,000

やわらかな食感が後を引く「若鶏の唐揚げ」や南部市場で仕入れた「銀ダラの煮付け」は人気の定番。落ち着いた和室で杯を酌み交わしながら、家庭の味を堪能しよう。

■■「能見台」駅下車徒歩2分。17時～23時、土・日・祝日定休。横浜市金沢区能見台通2-11松尾ビル2F / ☎045-781-8231



うなぎ
なかろく
中六

MAP 11

うなぎ蒲焼 特大
¥1,150

さいてすぐに自家製ダレで焼いた蒲焼は、創業以来守り続けてきた伝統の味。ふっくらとろけるような味わいは、一度食べるとやみつきになる。

■■「能見台」駅下車徒歩8分。10時～20時、水曜日・第三火曜日定休(水曜日が祝日の場合は木曜日定休)。横浜市金沢区能見台通25-6 / ☎045-783-6060



豆腐おでんダイニングバー
伝

MAP 15

おまかせ5種盛り合わせ
¥850

串に刺した具材をあっさり味の黒いスープで煮込んだ静岡おでんは女性にも好評。一番人気の「黒はんぺん」は本場静岡から直送した鮮度のよいすり身を使っている。

■■「能見台」駅下車徒歩4分。17時～24時、火曜日定休。横浜市金沢区堀口20-1 / ☎045-783-0023



中華
梁山泊

MAP 12

梁山泊ソバ
¥690

卵をたっぷり使ったなめらかでコシの強い自家製麺に、あっさりとしてコクのあるスープが絡む。店名にちなんで「梁山泊ソバ」は、6種類の山菜と野菜がボリューム満点。

■■「能見台」駅下車徒歩1分。11時～24時(23時30分LO)、年中無休。横浜市金沢区能見台通4-13 / ☎045-784-0948

「好き」がふくらむお店で、公園で、過ごしたい。

大人の上質時間、 能見台ライフ。

能見台の街角を歩くと、思わず好奇心を誘われるお店や

お洒落な店構えのショップにまず目が引きつけられる。

全く知らない世界でも思わずトライしてみたくなる趣味のお店はもちろん、本格的な音楽文化にひたつたり、水と緑豊かな公園で遊ぶなど、楽しみは尽きることがない。

ここでは、ゆとりを持って人生を送る能見台の人々の、上質なライフスタイルが感じられる。それは、ちょっと素敵だ。

並

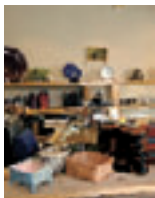


長浜公園 MAP 9

バードウォッチングが楽しめる水と緑の野鳥観察園をはじめ、野球場やテニスコートなどのスポーツ施設が充実。国体用に整備されたサッカーグラウンドは、天然芝でのサッカーが可能（要予約）。

■「能見台」駅下車徒歩15分。金沢区長浜106-6/
☎045-782-8004（長浜公園管理センター 9時～17時、12月29日～1月3日休み）





和食器・クラフト雑貨

風土 MAP 17

ゆっくりした時間が流れる落ち着いた店内。土の質感を楽しむ陶器をメインにした個性豊かな和食器、クラフトテーブルを利用したシックかつ大胆なオリジナルのカゴやバッグなど、手に取ってじっくりと眺めたい作品に出会える。

■「能見台」駅下車徒歩2分。11時～18時30分、日曜日定休（日曜日以外も不定休あり）。横浜市金沢区能見台通9-28／☎045-788-5020

アクセサリー ビーズショップアン

MAP 16

スワロフスキーやチェコビーズ、淡水パールなど、アクセサリー作りに必要なオリジナルパーツが揃う。一段と輝きを増した特別加工のスワロフスキーが人気だ。親しみやすいオーナーにアドバイスを受けながら選ぶのも楽しい。



■「能見台」駅下車徒歩1分。11時～18時、日・月曜日定休。横浜市金沢区能見台通5-10／☎045-785-6036



ライブバー

ぐりふおれ屋

MAP 18



アットホームで居心地のいい雰囲気の店内では、多彩なジャンルのミュージシャンによるライブがほぼ毎日開催される。生演奏による、その場その時でしか味わえない贅沢な興奮は、「生より勝るものはない」という店主の言葉通りだ。

■「能見台」駅下車徒歩2分。18時～23時、月曜日定休※ライブのない日は休業（不定休）。横浜市金沢区能見台通1-9／☎090-6043-1436

街二歴史アリ



絶景にちなんだ逸話の宝庫

能見台



金沢文庫～谷津坂を走る急行(昭和28年頃)

かつての別荘地から
電車の開通により
行楽地として繁栄

江戸時代から観光地として知られた金沢。明治時代以降は日本家の川合玉堂や鍋木清方、初代総理大臣の伊藤博文など多くの文化人や政治家が相次いで別荘を建設した。景色が美しい場所の一つに、長浜検疫所があった。同地を訪れた与謝野鉄幹は、その美しい風景を歌に吟じている。

1930年(昭和5年)、京急電鉄の前進、湘南電気鉄道が黄金町～浦賀間および金沢八景～湘南逗子間に電車を走らせたことにより、横浜から十数分で行ける地ということで、行楽地としても高い評価を得ていく。同年に発行された『湘南金沢名所案内』には「避暑に避寒に或は海水浴に潮干狩りに(中略)都人士の杖を引く者、留まるもの日を逐うて多くなつた」と記されている。

昔

参考文献「図説かなざわの歴史」(金沢区制五十周年記念事業実行委員会)



Nōkandai

京急の駅長に聞く 街のこと



緑が美しい
モダンな街

私が京急電鉄に入社した頃の能見台は、今とまったく違った風景でした。駅から日平産業という工場が見えたのを覚えています。15年程前から工場の煙突が消え、今では公園や緑が多く点在する住みやすい住宅地になりました。能見台にあるお店では、知り合いが営んでいる「畔の台所」によく行くんですよ。

能見台駅長・田端昇



昭和4年ごろの谷津坂駅



能見台駅

1944年(昭和19年)に「谷津坂」の名で開業。1969年(昭和44年)、周辺の宅地開発により現在のような橋上駅とな

った。1982年(昭和57年)、町名新設に伴い「能見台」に改称し、あわせて駅舎も改装した。

能見堂跡から
大丸山へ

森林浴



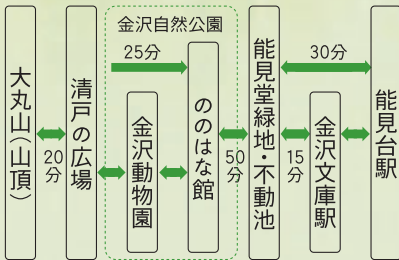
散歩道



新緑の季節、家族や親しい仲間を誘って、能見台からハイキングへ出かけてみませんか？能見堂緑地内のコースは、よく整備されていて初心者でも歩きやすい。能見堂跡や不動池の眺めを楽しんだら、「釜利谷市民の森」を過ぎて「金沢自然公園」へ。動植物の展示コーナーなどがある「ののはな館」の向かいには、100mのすべり台「スネークローラー」がある。世界の希少草食動物を中心に飼育している「金沢動物園」は、丘陵地帯にあるため眺望がよく、園内を散策するだけで楽しい。

「清戸の広場」に出ると、木陰の間から横浜の青い海が見える。最後は135段の階段を上って横浜市最高峰の大丸山山頂へ。山の空気をお腹いっぱい吸い込みながら眺める横浜の街並は、ひととき美しい。

音



- 大丸山ハイキングコース: 所要時間 約2時間
- 大丸山コースガイドは、能見台駅・金沢文庫駅の駅ラックに設置しております。

・歩行時間は、あくまでも目安です。また、休息・見学時間は含みません。
・ハイキング中の負傷・事故等につきましては責任を負いかねますので、ご了承ください。
・コース上には住宅街もございますので、ご迷惑にならないようご注意ください。
・トンビにご注意ください。 ・ゴミは持ち帰りましょう。



横浜圏高峰
大丸山
ハイキングマップ



過去から未来へ 金沢区制60年

読売新聞(神奈川版)で
5/18に紹介されました

1868年(明治元年)、神奈川県が発足したが、金沢区域には韭山県や六浦県なども併存する特異な状況であった。幾度もの町村合併を経て、昭和11年に金沢町と六浦荘村は横浜市に合併し横浜市磯子区となり、昭和23年に金沢区が誕生。その後は、宅地開発や、昭和46年から始まった海岸部の埋め立て事業により、臨海産業地域も発展を遂げてきた。

区制60周年を迎える今年5月は記念事業の一つとして、西アフリカの語り部により伝えられてきた口承伝承を集めた小説を題材に、地元高校生たちがライブミュージカル「やし酒飲み」を24日・25日に、長浜ホールで上演(31日、6月1日は中区でも上演)。そのほか「記念式典」や「金沢まつり」などの記念事業が予定されている。 普



ライブミュージカル「やし酒飲み」のリハーサル風景

まだまだある、金沢区制60周年記念事業

金沢和菓子ブランド

金沢区では、地域の逸品を広くアピールするための「金沢和菓子ブランド」プロジェクトを展開。金沢区ならではの特産物や伝統の製法を活かし、地域の人々に愛されている、味よし、デザインよしの創作和菓子“を区民アンケートと選定委員会により決定。4月下旬、富岡の「横浜紅谷」ほか6店舗の和菓子が選ばれた。

認定を受けた和菓子には、金沢区のシンボルである「かもめマーク」と「金沢ブランド認証」の文字が入ったシールが貼られているので、お土産選びの際はぜひチェックしてみよう。



和菓子 横浜紅谷

桃山 ¥140。マロンと黒糖2種類の餡がある。

■「京急富岡」駅下車徒歩1分。9時～20時30分、木曜日定休。横浜市金沢区富岡東6-1-7

新金沢八景

横浜金沢観光協会の一員である横濱金澤シティガイド協会は、協会10周年と金沢区制60周年を記念して、「新金沢八景」の区民投票を実施。区民が選ぶ、平成の新しい景勝地“を発表した。

堂々の1位に輝いたのは、400メートルに渡って美しい桜並木が続く「西柴の桜トンネル」。2位には、潮干狩りで有名な「海の公園の白砂青松」がランクインした。横濱金澤シティガイド協会では今後、新金沢八景を巡るウォーキングやパネルディスプレイスキャンなどを開催し、地域活性化を図っていく。

1. 春色(しゅんしよく): 西柴の桜トンネル
2. 潮干(ちょうかん): 海の公園の白砂青松
3. 展望(てんぼう): 海と緑を巡るシーサイドライン
4. 一望(いちぼう): 金沢自然公園からの眺望
5. 彩色(さいしよく): 八景島の紫陽花
6. 白帆(しらほ): 横浜ベイサイドマリーナの夕景
7. 古道(こどう): 朝比奈切り通し
8. 梅花(ばいか): 能見堂跡

金沢八景が一望できる草庵として親しまれた能見堂は、「江戸名所図会」にも登場する。現在は濃い緑のなかに「金沢八景根元地」の石碑(写真)が立つ。



能見台周辺 / 年間イベントカレンダー

年/月	日	名称	開催場所
7	5日(土)・6日(日)	能見台駅前商店会七夕まつり ※1	能見台駅前通(横高通)
8	上旬 23日(土)	横浜金沢の夕景を歩く(ウォーキング) ※2 第34回金沢まつり花火大会 ※3	海の公園周辺4~5km 海の公園
9	1日(月)	汐祭り ※4	金沢漁港
10	未定	第7回能見台地区センター・ケアプラザ合同祭 ※5	能見台地区センター・ケアプラザ
	3日(金)・4日(土)・5日(日)	2008PIA(ピア)フェスタ ※6	金沢産業振興センター
	4日(土)	旧川合玉堂邸 秋のイベント ※7	旧川合玉堂邸
	未定	第20回南部市場まつり ※8	横浜市中央卸売場南部市場
11	1日(土)	金沢まつりいぎいぎフェスタ金沢区制60周年記念式典 ※9	海の公園
2009/1	1日(木)~10日(土)	横浜金澤七福神御開扉 ※10	長昌寺ほか
	中旬	どんど焼き ※11	海の公園
2	初めての卯の日	富岡八幡宮うべえじゅう(湯立神楽) ※12	富岡八幡宮

※日等等は変更される場合がございます。あらかじめご確認ください。【お問い合わせ先】※1能見台駅前商店会/☎045-783-3303、※2、10、11横浜金沢観光協会/☎045-788-0459、※3、7、9金沢区役所/☎045-788-7878(代)、※4金沢漁港/☎045-781-8929、※5能見台地区センター/☎045-787-0080、※6横浜金沢産業連絡協議会/☎045-781-1131、※8南部市場/☎045-779-2002、※12富岡八幡宮/☎045-776-3838

編集後記

みなさんは「美味いお店」を紹介するとき、何を重視しますか? 私は「味」より「雰囲気」です。それは、雰囲気次第で、同じ料理でも美味しくなったりその逆になったりもするから……というわけで、好きな街を選ぶときも、やっぱり「雰囲気重視」です。今号も「こんなお店がある」だけではなく、街全体の雰囲気を感知取ってほしいという想いでつくりました。能見台は、まさに「雰囲気」のある街です。閑静な住宅街と広々とした公園、そして地元の人々に愛されるお店が立ち並び、愛らしい犬を散歩させている人や、夫婦で公園を散策している幸せな風景に出合っています。ぜひ一度足を運んでいただき、この雰囲気、感じとってください。

早崎 真理子
京急有電鉄株式会社
広報宣伝担当

3 トリプル present 京急創立110周年記念企画

チャンス1 下記の店舗に本誌を持参すると、先着で賞品をプレゼント。



本誌6ページで掲載の「オレンジ茶房」に本誌左下のプレゼント引換券をお持ちいただくと、平成20年5月29日(木)~6月2日(月)、6月4日(水)~6月9日(月)の11日間、各日先着10名さま・総勢110名さまに紅茶ティーバッグSサイズ1つを差し上げます。(紅茶の種類はお選びになります。ただしダーズリンは除く。)

チャンス2 マンションギャラリーへご来場の方に京急百貨店商品券1,000円分をプレゼント。

本誌を持参して「シティ能見台つどいの街九番館・十番館」に初めてご来場いただき、アンケートにご記入の方に、京急百貨店商品券1,000円分をプレゼントいたします。能見台から始まる素敵なライフステージを実現しませんか? 魅力あふれる能見台の暮らしを、ぜひご堪能ください。営業時間/午前10時~午後6時(水曜定休)

※チャンス1、2とも本誌1冊につきお一人さま1回のみ有効とさせていただきます。※交換・換金などはできません。※数に限りがございますので定員に達した際はご了承ください。

チャンス3 ハガキを送っていただいた方へ、各賞品を抽選でプレゼント。



A 賞

京急創立
110周年記念
クオカード
1,000円相当

20名様



B 賞

京急創立
110周年記念
図書カード
1,000円相当

20名様



C 賞

京急創立
110周年記念
クリアファイル

30名様

官製ハガキに

●郵便番号・住所 ●氏名 ●電話番号 ●本誌に対するご意見・ご感想 ●本誌の入手場所(駅名または施設名) ●特集を希望する京急線の普通電車停車駅とその周辺のおすすめショップ・スポット ●ご希望の賞品(A-C賞)をご記入のうえ、下記までご郵送ください。

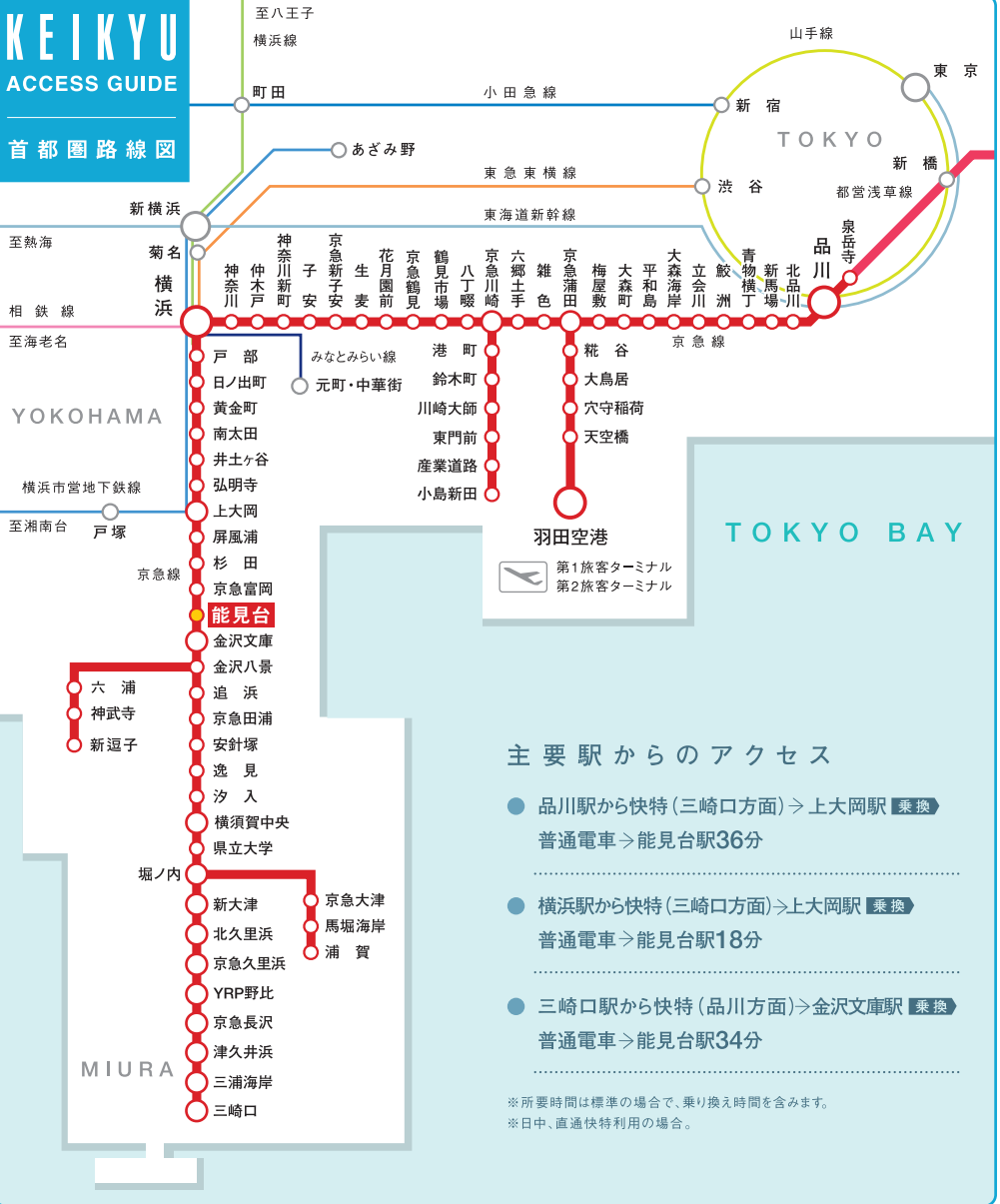
〒108-8720 日本郵便高輪支店私書箱65号「普通電車の旅 能見台編」係まで(締切平成20年6月30日(月)当日消印有効)

※当選者の発表は賞品の発送をもってかえさせていただきます。お客様の個人情報は、プレゼントの発送に限り、ご利用させていただきます。本誌に関するご感想は、今後の誌面づくりの参考とさせていただきます。※交換・換金などはできません。

チャンス1プレゼント引換券
有効期限
H20.6.9(月)
切り離してお持ちください。

KEIKYU ACCESS GUIDE

首都圏路線図



主要駅からのアクセス

- 品川駅から快特(三崎口方面)→上大岡駅 乗換
普通電車→能見台駅36分
- 横浜駅から快特(三崎口方面)→上大岡駅 乗換
普通電車→能見台駅18分
- 三崎口駅から快特(品川方面)→金沢文庫駅 乗換
普通電車→能見台駅34分

※所要時間は標準の場合で、乗り換え時間を含みます。
※日中、直通快特利用の場合。

【普及号のお知らせ】「馬堀海岸」編。平成20年7月下旬発行予定です。

京急

検索

京急の詳しい情報は → 京急WEB www.keikyu.co.jp



● 運賃・各駅の発車時刻に関するお問い合わせは「京急ご案内センター」へ

tel.03-5789-8686 (平日9:00~19:00 土・日・祝日9:00~17:00)

～ひと駅ごとに行きたいまち～ 京急線 普通電車の旅 Vol.17 / 平成20年5月29日発行 (※本内容は平成20年5月現在のデータです。※禁無断転載複製。※掲載の価格は消費税を含めた金額です。※品切れの際にはご容赦願います。※掲載内容は変更する場合がございます) 発行:京浜急行電鉄株式会社 〒108-8625 東京都港区高輪2-20-20 編集:株式会社京急アドエンタープライズ 協力:金沢区役所、能見台通駅前商店会、横浜市長浜ホール、横濱金澤シティガイド協会

KEIKYU
京急電鉄