



ひと駅ごとに行きたいまち

京急線

普通電車、再発見!

普通電車の旅 vol. 22



Minato-cho

港町編

～川崎未来予想図～

阿部孝夫 川崎市長 特別インタビュー



特別
インタビュー

阿部 孝夫

川崎市長

阿部 孝夫 プロフィール

あべ・たかお●1943（昭和18）年、福島県出身。東京大学卒業後、自治省に入省。大学教授を経て、2001年の川崎市長選で初当選。現在3期目。好きな食べ物はコロッケ、趣味は「音楽のまちかわさき」にふさわしくカラオケ（得意なレパートリーは約20曲）と親しみやすい一面も。

多忙な公務の合間に、取材に応じてくれた阿部市長。

より住みよい街に変わりゆく川崎

川崎未来予想図

日本の経済を牽引してきた川崎臨海部。しかし近年、多摩川沿いに高層マンション開発が進行するなど、“住みよい街”に変貌を遂げようとしている。そんな川崎の未来予想図を阿部孝夫市長に伺った。

羽田空港の国際化で
川崎は日本の表玄関に

多摩川の対岸、羽田空港が本格的に国際化し、川崎の注目度もアップ。阿部市長も大いに期待を寄せる。「羽田空港は国際化で、国内・国外線とも日本で一番便利な空港になります。川崎はその空港ターミナルに一番近い街。アジアの方々がたくさん観光旅行に來ることが見込まれます。そうした方々が京急線を使って、川崎近辺、横浜、神奈川県内に来て、楽しんでいただける仕掛けを考えつつ、情報発信にも力を入れたいです」。

現在、京急川崎駅×JR川崎駅東口一帯は、大規模な再開発事業も進行中。さまざまな環境技術を採用入れた、日本の表玄関にふさわしい街に生まれ変わりつつある。

また、川崎市は芸術・文化・スポーツにも力を入れている。特に音楽は市長も「音楽のまち」を掲げて6年。昔は「音楽のまち」は浜松とか松本といわれましたが、今は川崎ではな

いでしょようか」と自信を見せる。

川崎市が進める 住みよい街づくり計画

かつて工業地帯として栄えた臨海部や多摩川沿いでは、再開発事業計画が進行中。大きく変わろうとしている。「国道15号線の六郷橋付近から羽田空港の向かい側の殿町3丁目までの一帯は、リバーサイド整備計画があります。多摩川へのアクセスを良くし、日常生活に多摩川が身近に感じることができるようにする。新しい

「芸術・文化・スポーツにも力を入れている」と阿部市長。2007年には、アメフトのW杯が川崎で開催された。



街づくりが多摩川沿いで行われる場合は、そういった事業がセットになってきます。今、駅前に昔あった工場の跡地にマンションができています。港町駅前のマンション開発もまさにそのひとつですね。駅に近いマンションが川崎の特徴です。鉄道網が非常に発達していて、羽田空港にも近いので交通が便利。それに買い物にも不自由しません。

さらに市は、住みよい街づくりにも積極的に取り組んでいる。

「病院が多いので、医療にかかりやすい。また、子育てに関しては現在保育所を増やす計画を進めており、平成23年度から3年間で定員枠を約4000人拡大します。港町駅前のマンション開発においても、事業者と協議し、認可保育所の開設を予定しています。また、小学校も全校冷房化を行い、夏でも快適に勉強ができます」。

ほかに、エコ化や長寿命化など、さまざまなキーワードで街づくりが進む川崎。その未来は明るい。

より
住みよい
街へ

川崎市による主な取り組み

“住みやすい街”へというイメージに変わりつつある臨海部。公園整備やエコにも取り組んでいる。



かわさきエコ暮らし未来館(仮称)

浮島・扇島に東京電力との共同事業で大規模太陽光発電所を建設中。運転開始は浮島が今年8月、扇島が同12月予定で、さらに浮島には地球温暖化などを体験的に学習できる「かわさきエコ暮らし未来館」も同時に開館予定。

●「川崎」駅から市営バス「浮島バスターミナル」で終点下車徒歩10分。問い合わせ先/Tel.044-200-3873(環境局地球環境推進室)



東扇島東公園

人工島・東扇島に、平成20年度に整備された大型公園。バーベキューやスポーツなどが楽しめるほか、長さ約180m・幅約50mの人工海浜(かわさきの浜)もあり、砂遊びや海の生き物と触れ合える。

●「川崎」駅から市営バス「東扇島循環」で「東扇島東公園前」下車すぐ。問い合わせ先/Tel.044-288-5523(東扇島東公園管理事務所)

Column

新名所が

今年9月3日にいよいよオープン!

藤子・F・不二雄 ミュージアム



©Fujiko-Pro

川崎市多摩区に住み、多くの作品を生み出した、国民的漫画家、藤子・F・不二雄氏のミュージアムがいよいよオープン間近。川崎の新名所として、人気を集めそう。●「向ヶ丘遊園」駅から徒歩16分ほか。川崎市多摩区長尾2-8-1。問い合わせ先/044-200-3713(藤子・F・不二雄ミュージアム整備準備室)

かわさき今昔ものがたり



明治末期から京浜工業地帯の中心として、日本の産業を支えてきた川崎港湾エリア。その一翼を担ってきた「港町」と「鈴木町」。移りゆく街の歴史をひも解くとともに、現在、そして未来を探る。

みなとちょう
港町

1929(昭和7)年に「コロムビア前」駅として開業し、1944(昭和19)年から現・駅名に。現在、大規模タワーマンション計画が進む。



1910(明治43)年に製造された国産初の蓄音器「ニッポノホン」。



1931年

昭和初期のコロムビア川崎工場全裏、音符マークのネオンサインは当時、東洋の大きさを誇った。



日本コロムビア川崎工場

明治末期に発売された国産第1号の蓄音器は、その珍しさから“魔法のおとぎ箱”と呼ばれた。以後100年近く、この地でレコードやCDなどを製造してきたが、その役目を終えた。

日本初のレコードポスター。1912(明治45)年。

国産レコードが製造された
日本音楽産業の発祥地

「音楽のまち」として全国に有名な川崎。そのルーツは、港町にあるのかもしれない。1910(明治43)年、この地に発足したのが「日本コロムビア」の前身「日本蓄音器商会」。日本初の円盤レコードを製造し、音楽産業の草分けとして知られる。1931(昭和6)年には、工場の敷地内に音符マークのネオンサインが完成。以後、それは川崎の象徴として愛された。1957(昭和32)年発売の美空ひばりの「港町十三番地」は、港町を曲のタイトルに採用した唄で、港町はまさに激動の昭和を音楽とともに駆け抜けてきたのだ。

そして時は経ち、平成。2008(平成20)年に「日本コロムビア」が惜しまれつつもこの地から全面撤退。現在、その跡地では、大規模なタワーマンションプロジェクトが始動。多摩川の自然と調和した新たな街へ。港町は劇的に生まれ変わる。

川崎港町タワーマンションプロジェクト

Riverie^(リヴァリエ)始動

コロムビア工場跡地に建築中の「リヴァリエ」。
1棟目のA棟は平成25年2月に完成予定で、
「港町」は文化と交流の都に生まれ変わる！

住居や商業施設、様々な広場などを配する、新たな街づくり事業「多摩川リバーサイド地区整備構想」。そのなかの3・6haという広大な敷地に、タワーマンション「リヴァリエ」はそびえ立つ。29階建て、高さ約100m、総戸数455戸のA棟をはじめ、全3棟から成り、オール電化、交通乗車券ICカードに対応したセキュリティといった最新設備を完

多摩川リバーサイドに 水と緑のオアシスが誕生！

備。さらに電気自動車のカーシェアリングシステム、ネットスーパーで購入した商品を24時間受け取ることができる宅配ロッカー、太陽光発電システムなど、入居者と環境の両方に優しい最先端の技術も導入される。A棟完成に合わせ、港町駅はバリアフリー化。また、北側改札を改修し、マンションエントランスから約40mの位置に改札口が新設される。京急川崎駅からわずか1駅の立地でありながら、水と緑にあふれる新たな理想郷がリバーサイドに誕生する。



外観完成予想図



外観完成予想図

毎年夏に行われる大田区「花火の祭典」も一望。

1棟目のA棟(左)は、平成25年2月に完成予定。

近未来予想～港町駅が変わる～

- ・駅が改修され、マンション側にも改札口を新設
- ・緑地と保育所が新設され、住む人に優しい街に
- ・商業施設、利便施設も登場予定

※港町駅改修工事に関する建築確認は未取得です。商業施設・保育所等につきましては、決定次第公表いたします。内容等につきましては変更となる場合がございます。



完成予想図

高級感あふれるA棟のメインエントランス。

Riverie Information

MAP-P8

京急電鉄と大和ハウス工業が手を組み、多摩川と調和した、心やすらぐ住環境を提案。全3棟(約1,400戸)からなる大規模マンション。

公式URL www.minatocho.jp

みなとへようこそ

検索

0120-3710-45

資料請求受付中

■リヴァリエA棟(エアリータワー)予告物件概要 ●所在地/神奈川県川崎市川崎区港町1番1(地番) ●交通/京急大師線「港町」駅徒歩1分※現状の改札口から徒歩3分※臨時改札口(平日7時～9時30分)から徒歩1分 ●港町駅改修工事完成後の改札口から徒歩1分、京急本線「京急川崎」駅から徒歩19分 ●用途地域/工業地域 ●地域地区/港町地区地区計画 ●敷地面積/11,133.66㎡ ●建築面積/4,895.31㎡ ●延床面積/55,173.68㎡ ●構造/規模/鉄筋コンクリート造、一部鉄骨造、地上29層、地下1階建 ●建築確認番号/BCJ10本建確110(平成22年10月27日付) BCJ10本建確110変1(平成23年3月15日付) ●総戸数/455戸【他に管理室兼防災センター、店舗2、ゲストルーム2、キッズルーム・パティールーム、ライブラリー、ラウンジ、スクライラウンジ、スポーツスタジオ】 ●販売戸数/未定 ●専有面積/64.55㎡～93.81㎡ ●バルコニー面積/9.04㎡～15.30㎡ ●間取り/2LDK、3LDK、4LDK ●予定最優価格帯/未定 ●予定販売価格/未定 ●管理費等/未定 ●駐車場/295台 内タワーパーキング132台、自走式152台、平面11台(使用料未定) ●自転車置場/915台(使用料未定) ●バイク置場/49台(ミニバイク/32台、中型/12台、大型/5台)(使用料未定) ●建物竣工予定時期/平成25年2月下旬(予定) ●入居予定時期/平成25年3月中旬(予定) ●分譲後の権利形態/建物専有部分は区分所有権、敷地及び建物共有部分は専有面積割合による所有権の共有 ●管理形態/区分所有者全員により管理組合を結成後、管理会社に業務委託予定 ●設計/株式会社大林組一級建築士事務所 ●施工/株式会社大林組 ●事業主・売主/京浜急行電鉄株式会社 東京都知事(12)第17813号(社)不動産不動態公正取引協議会加盟 東京都港区高輪2-20-20 大和ハウス工業株式会社 東京都国土交通大臣許可(特-22)第5279号 国土交通大臣(13)第245号(社)東京都宅地建物取引業協会会員(社)不動産協会会員(社)首都圏不動産公正取引協議会加盟 東京都千代田区板橋3-13-1 ●販売代理/京急不動産株式会社 国土交通大臣(12)第902号(社)不動産協会会員(社)不動産流通経営協会会員(社)首都圏不動産公正取引協議会加盟 東京都港区高輪2-21-28 / 株式会社コスモスニッセ 国土交通大臣免許(10)第2361号(社)不動産協会会員(社)首都圏不動産公正取引協議会加盟 東京都千代田区内幸町1-3-2 ●販売予定時期/平成23年6月中旬(予定)

【変更のお知らせ】総戸数が456戸から455戸に変更になりました。共用施設にスクライラウンジを追加いたしました。
<予告広告> ※予告広告をする時点において、すべての予定販売戸数を一括して販売するか又は数期に分けて販売するかは確定しておりません。当該予告広告以降に行う本広告において、販売戸数をお知らせいたします。なお販売戸数が未定のため専有面積等は今後供給予定の全住戸についてのもです。

※記載の完成予想図・CGは図面を基に描き起こしたもので、実際とは多少異なる場合がございます(空撮は平成22年2月に撮影したものにCG加工、合成処理を加えたものです。植栽は特定の季節を示すものではなく、竣工時には完成予想図には成長していません)。

かわさき 今昔ものがたり

1914
年

開業当時の味の素(株)川崎工場。川崎への工場進出を象徴する存在のひとつ。



工場内には資料館があり、貴重な展示物を見られる。

すずきちよう 鈴木町

1929(昭和4)年に開業。その当時は「味の素前」という駅名だった。その後、1944(昭和19)年に、現在の「鈴木町」に改称。



味の素(株)川崎工場の街は
再開発で新たな魅力も発信

鈴木町の歴史は、味の素(株)川崎工場とともに歩んできた。1908(明治41)年、東京帝国大学(現・東京大学)の池田菊苗教授が、昆布から

「うま味」の源となるグルタミン酸ナトリウムの抽出に成功。翌年、その成分を味の素(株)の創業者・鈴木三郎助が、合資会社鈴木商店で「味の素」として商品化した。1914(大正3)年に川崎工場を設立し、本格生産が

スタート。その後、酒蔵メーカー「メルシャン」も1935(昭和10)年から鈴木町で工場を稼働。それらの工場で働く人たちが移り住み、街は活気づいていった。

現在、味の素(株)川崎工場では、年間1700種類もの商品を生産するなど、国内最大規模の工場に成長。また、近年は工場の見学ツアーも人気を集めている。駅周辺には、大型商業施設ができるなど、徐々に街の表情を変えてきた鈴木町だが、その象徴は今も「味の素」である。



創業当時の鈴木商店。看板は川崎工場資料館に保管されている。

column

味の素(株) 川崎工場の歴史

「鈴木町」という駅名は、創業者・鈴木三郎助に由来する。戦後、工場内には貨物列車を運行するための線路が設置され、国鉄へと輸送が行われていたが1990年代に貨物輸送は廃止。現在、敷地内には約8,000坪の川崎物流センターがあり、そこから各地に送られている。

今も川崎工場を見守る、鈴木三郎助の銅像。

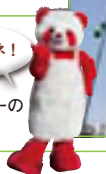


味の素(株) 工場見学ツアーへ行こう!



遊びにきてね!

「味の素」キャラクターの「アジバンダ」



工場と資料館をまわる「食」の体験ツアーへ出発!

東京ドーム8個分という広大な敷地を誇る、味の素(株)川崎工場は、無料の見学ツアー(要予約)を開催している。最初に簡単なレクチャーを受けて、最初に簡単なレクチャーを受けたあと、バスに乗り込み、工場と資料館をまわる90分ほどの内容で、老若男女を問わず人気だ。普段入れない製造ラインを見学しながら、食文化とその歴史に触れてみよう。

見学ツアーダイジェスト

「ほんだし」の製造工場をまわるツアーの見どころをチェック!



見学ガイドの高橋 里美さん

ツアー時間は約90分。私たちガイドが「アジバンダバス」でご案内いたします



「ほんだし」になる工程を見学
主な原料である3種のかつお節が粉碎され、「ほんだし」へと造粒される工程を見学。



カツオの一本釣り体験
太平洋で行うカツオ一本釣り漁を再現。1匹2~3kgという引きを体感できる。



サトウキビ絞り体験に挑戦
資料館では、「味の素」の原料であるサトウキビを手動で絞る工程を体験できる。



みそ汁と「ほんだし」おにぎりを試食
お湯に溶いただけのみそ汁に「ほんだし」を加え、味の変化を実食して確認する。



おみやげをもらって終了
ツアーの最後には川崎工場で製造された商品をおみやげとしてもらえる!

味の素(株)川崎工場

MAP-P8②

主力ブランド商品のほか、業務用スープなども製造(見学は不可)。工場見学の

【工場見学】日曜日、祝日、年末年始を除く指定日開催。9時30分~10時~、10時30分~、13時30分~、14時~14時30分~(所要時間90分前後)。25名定員制。見学無料。要事前予約。

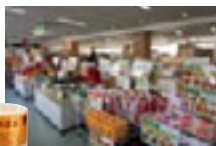
予約は、希望日の1週間前までに。3か月前から申し込みができる。

●「鈴木町」駅から徒歩1分。川崎市川崎区鈴木町1-1 / Tel. 044-233-8910、またはフリーダイヤル0120-003476(平日のみ)

工場内の直営ショップでは貴重なおみやげ商品を販売

工場見学時にしか入ることができない。

一般の販売数が少ないレア商品を販売するほか、通常商品も市価から20~30%ほど割引価格で購入できる。おみやげにも最適。



「アジバンダ」のピンクと金色の商品は超レア!





写真協力/川崎市

京浜工業地帯に密集する工場群が、暗闇の中で光を放ち、幻想的な姿に。

川崎工場夜景屋形船クルーズ

人気の工場夜景を海から望む

今や川崎名物になっている工場夜景。バスツアーも人気だが、最近話題なのがコレ。毎月第2・4土曜日に開催され、川崎の海を知りつけたガイドが同行してくれる。

◎開催日時/毎月第2・4土曜日、18時30分集合(3・9月は18時、10～翌2月は17時集合)。所要約3時間。集合場所/川崎日航ホテル前(川崎市川崎区日進町1)、「京急川崎」駅から徒歩7分。料金/大人4,000円、小学生3,000円(送迎バス・乗船料など込)。要事前予約。問い合わせ/Tel.03-6436-0395(旅ラスワン)



👨‍👩‍👧 キッズ向けPoint!

乗り物好きの子どもなら、屋形船に大喜び! 食べ物やドリンクの持ち込みもOKだ。



港湾エリアを子どもと一緒に家族で楽しもう!
かわさき遊スポット

川崎球場

MAP-P8④

日本のアメリカンフットボールの聖地

社会人・関東学生リーグなどの公式戦が行われる、アメフト用の人工芝スタジアム。2007年にはワールドカップが開催された。



👨‍👩‍👧 キッズ向けPoint!

親子観戦にピッタリなのが、フィールドに近い芝生席。臨場感あるゲームが楽しめるほか、芝生なのでごろんとできる。



◎「港町」駅から徒歩20分、「京急川崎」駅から徒歩15分、「川崎」駅から市営バス「浮島バスターミナル」で「教育文化会館前」下車徒歩1分。アメリカンフットボールのゲーム開催日はwww.kawasaki-kyujyo.co.jp/で確認を。川崎市川崎区富士見2-1-9 / Tel. 044-244-2931

川崎競馬場

MAP-P8③

大型ビジョンで臨場感あるレースを観戦

60年の歴史を誇る地方競馬のメッカ。面積1,152㎡の大型ビジョン「川崎ドリームビジョン」は、ギネス記録に認定されている。



👨‍👩‍👧 キッズ向けPoint!

コースの内側に、芝生広場、すべり台などがある子ども遊び場を配置。天気の良い日は、ピクニック気分でのんびりできる。



◎「港町」駅から徒歩1分。14時30分(開門)～20時50分(最終レース出走予定時刻) ※レース開催日はwww.kawasaki-keiba.jp/で確認を。入場料100円(Webサイトに入場無料クーポンあり)。川崎市川崎区富士見1-5-1 / Tel. 044-233-6701



港町 MAP



芳香な「ブルーマウンテンNO.1」
1,658円(100g)。

ピターな味わいが後引く、珈琲水ようかん150円。

コーヒースタウト TONY580円は黒ビールテイスト。



本誌持参でコーヒー豆100g購入の方に、同じ豆を+100gサービス

フレッシュロスター 珈琲屋 川崎店 MAP-P8

100以上のコーヒー豆がズラリ
店内には、常時100種以上のコーヒー豆が並ぶ。好みの味を伝えると、マイスターの資格を持つ店長が豆をセレクトしてくれるサービスも。エスプレッソとビールを合わせた「コーヒースタウトTONY」、マグカップなどオリジナルグッズも。●「港町」駅から徒歩10分、「京急川崎」駅から徒歩8分。9時～19時、無休。川崎市川崎区榎町7-1 トーヨービル1F / Tel.044-223-3951



左から「ほうれん草食パン」、全粒粉を使った「麦の香り」、「高級食パン」。各360円(一斤)。

石窯食パン工房 エッセエッセ MAP-P8

3種の食パンは予約必須!
国産・有機素材にこだわり、石窯で焼き上げる3種の食パンが自慢。上品な甘さが特徴のカルビスバターを使った「高級食パン」ほか、乳製品未使用のパンや、ワンちゃん用のパンもある。すぐに完売するので、電話予約がベター。●「港町」駅から徒歩13分、「鈴木町」駅から徒歩5分。10時～18時、日・水曜日定休。川崎市川崎区大師駅前2-9-3 ピアエッセ1F / Tel.044-245-5430

港町みやげ



右下はチョコ風味のカステラであんこを挟んだ「かわさき」150円、右上は豆大福130円、左は「かわびら」130円。

本誌持参で1,000円以上ご購入の方は、100円引きに。本店と京急川崎駅売店のみ有効。

御菓子処 川崎屋 東照本店 MAP-P8

京急川崎駅にも出店する老舗
創業は1915(大正4)年。“地元の名物みやげを”と新商品の考案にも意欲的で、「かわさき」は、川崎市の「2009かわさき名産品」にも選定された。北海道産の小豆のみを使い、雑味のない甘さのあんこがクセに。●「港町」駅から徒歩15分、「京急川崎」駅から徒歩7分。9時～19時、祝日9時～18時30分、日曜日定休。川崎市川崎区本町1-8-9 / Tel.044-244-5221



街角探検隊が行く!

Vol.11

～ガイドと歩く歴史散歩～

京急川崎駅から大師線に乗ってひと駅。都心ながら、地方に出かけたような口ーカル感が漂う港町駅に探検隊がやってきた。歴史ガイドと共に街の歩みを辿る歴史散歩へ出発!

宿場の栄えた江戸から 昭和の大計画までを辿る

探検隊は港町の情報を集めるため、「かわさき歴史ガイド協会」へ電話を入れた。すると「なんなら案内しましょうか?では、さっそく歩いてみましょう」と軽快な返答。すぐに京急へ飛び乗り、港町へ向かった。

港町駅前で待ち合わせた金岩さんと中村さんのおふたりは、素敵な笑顔と豊富な知識の持ち主。まずは線路沿いを西に歩い

今回案内してくれたのは、NPO法人かわさき歴史ガイド協会

副理事長の金岩勇夫さん



理事の中村紀子さん



六郷橋には1868年(明治元年)の明治天皇渡御の際に建てられた舟橋の記念碑が。

て多摩川沿いの六郷橋へ。ここはかつて東海道から続く「**六郷の渡し**」があつた場所。「江戸時代には徳川家康が架けた六郷大橋があつたのですが、1688(元禄元)年に大洪水で流されたあ



六郷橋のたもとにある「旧・六郷橋駅」跡は知る人ぞ知るスポット!



との200年ほどは渡し舟が交通の要でした」と金岩さん。この日は春を感じさせる青空のもと、多摩川にはカヤックを楽しむ人の姿も。明治時代に港町周辺は長十郎梨の栽培が盛んで、多摩川から東京や各地に配送されていた。今ではすっかり様変わりしたが、うーん、なんとも気持ちのいい場所だ。

第一京浜国道の下をくぐると

廃駅となつた「**旧六郷橋駅**」が

かつての名残を見せている。六

郷橋のたもとには江戸時代に有

名だつた旅籠宿、万年屋の存在

徳泉寺

MAP-P8①

●「港町」駅から徒歩1分。8時30分開門～17時閉門(冬期は16時30分)、拝観無料。川崎市川崎区旭町1-14-13 / Tel.044-222-2921



旧・六郷橋駅

MAP-P8②

●「港町」駅から徒歩5分。川崎市川崎区本町2



六郷の渡し

MAP-P8③

(明治天皇六郷渡御の碑)
●「港町」駅から徒歩5分。川崎市川崎区本町2





六郷橋のたもとからまっすぐに伸びる「万年横丁」。かつて東海道から川崎大師へ向かう大師道として栄えた。

を示す立看板も残っている。「万年屋は『奈良茶飯』という名物料理が評判。奈良の東大寺・興福寺などから伝わった、煎じた茶に大豆などを入れて炊いた茶飯で、大名が立ち寄るほど人気だったようですよ」と中村さん。看板の前から大師へ向かう小道は万年屋が整備したという「万年横丁」。参拝客のために整備された道が今でも生活のなかに生きている。通りを進むと左手に見えてくるのが「徳泉寺」。境内には川崎市の初代市長だった石井泰助の墓などが静かに佇む。手を合わせた後は久根崎



「徳泉寺」には、初代市長の墓や多摩川洪水で殉職した巡査の供養碑が残っていますよ！

- ④高さ20mの「川崎河港水門」の上には水上交易の中心として栄えた明治初期の特産品であった果物のオブジェが。
- ⑥寓話が多く残る「医王寺」には伝説「背中の赤いカニ」をイメージした石像が設置されている。



の交差点を渡り「**医王寺**」へ。805年(延暦24年)の創建という歴史ある境内には、2つの伝説「塩どけ地藏」と「背中の赤いカニ」を描いた金属製の大きな絵本や、池の周りに鎮座する青銅製の七福神など見どころが多い。「医王寺なら3分で七福神巡りができるんです。こんな便利な場所、ほかにないですよね(笑)」と中村さん。

業という福嶋鉄工所の姿を左手に進むと、正面に「**川崎河港水門**」が見えてきた。「かつて川崎区には多摩川から東京湾までを縦横に結ぶ大運河計画があったんです。水門の完成式典には女優さんらが招かれ、それは華やかだったそうです」と、金右さん。しかし時勢の変化により運河計画は頓挫。現在は当時の夢の跡をわずかに残すのみ。東海道の宿場町から20世紀までを駆け足で巡った港町の歴史散歩だった。

NPO法人 かわさき歴史ガイド協会

「歴史豊かな川崎を多くのの人たちに知ってもらおう」と、市民の有志がガイドを行っている団体。川崎宿や大師道などをテーマにした史跡案内の冊子(写真)を配布しているほか、イベントや小中学校でのボランティアガイドを行っている。問い合わせ先 / Tel.044-221-9117(かわさき歴史ガイド協会)



川崎河港水門

MAP-P8⑥

●「港町」駅から徒歩7分。川崎市川崎区港町66先



医王寺

MAP-P8⑦

●「港町」駅から徒歩5分。7時~16時、拝観無料。川崎市川崎区旭町2-4-4 / Tel.044-233-4239



チャイニーズ ビストロ ザボウ



MAP-P8⑧

ワインと味わうヘルシー中華油を極力控え、化学調味料も使わない野菜が主役の創作中華。「手間をかければ、油を使わなくてもおいしい中華ができる」とご主人の藤田さん。店内はビストロ風で、夜は前菜・メイン・デザートの前フィクスコース 1,980円〜も。料理に合うワイン（ボトル 2,280円〜）も豊富に揃う。



野菜の料理人 藤田賢太さんと妻の胡麗さん。



●「港町」駅から徒歩 10 分、「京急川崎」駅から徒歩 7 分。11 時 45 分～14 時（L.O.）、17 時～22 時（最終入店 21 時）、無休※日・月曜日・祝日は予約（10 名以上）のみ。川崎市川崎区宮本町 4-1 / Tel.044-211-3488

④パリの食堂のよう。⑥手前からカリカリ豚 890円、牛すじのテリーヌ 590円、おからと牛肉のリエット 490円。グラスワイン各 520円。



本誌持参の方は、ウェルカムドリンクをサービス（ディナーのみ。1グループ全員）。

飾らぬ雰囲気がいイ!

地元っ子御用達の川崎酒場



Minato-cho Gourmet Selection

港町グルメ

下町風情あふれる港町周辺には、肩肘張らず楽しめる店が多い。“港”の街だけに新鮮魚介の宝庫でもある。



本誌持参の方は、小鉢サービス（1グループ全員）。



④ご主人の宮崎さん。この道 30 年の生粋の料理人。⑥お刺身盛り合わせ 2,500円（手前）のほか、エビと貝柱のかき揚げ（左）や新竹の子の煮物（右）、豆腐の田舎煮（奥）は各 500円。

寿司 季節料理 伊勢浜



MAP-P8⑨

本格割烹がなんとワンコイン!

築地に集められた旬の魚介を用いた、本格割烹が味わえる。にぎり寿司 1,300円、うな重 2,200円、天ぷら盛り合わせ 2,000円といった定番のほか、見逃せないのがワンコイン（500円）メニュー。かき揚げや豆腐の田舎煮など約 20 種に加え、その日に仕入れた旬の食材を使った日替わりも登場。

●「港町駅」から徒歩 12 分、「鈴木町」駅から徒歩 8 分。17 時～23 時（L.O.）、水曜日定休。川崎市川崎区伊勢町 12-9 / Tel. 044-222-4060

本誌持参の方に、もろぎゅう一皿サービス
(1グループにつき1皿)。



①霜降り馬刺し1,200円ともろぎゅう(写真上)。二代目の岩下雄一郎さん(同下)。④ちゃんこ鍋(醤油)4,400円(2人前)。

ちゃんこ鍋 神乃浦



MAP-P8⑤

3種から選べる絶品ちゃんこ元力士のご主人が1975(昭和50)年に創業した。店名の「神乃浦」は現役時代の四股名。名物のちゃんこ鍋は、醤油・味噌・塩の3つの味から選べ、鴨肉やコリコリしたつくねなどがたっぷり入り、食べ応え十分だ。牛・豚・鶏の挽き肉を加えた力士味噌で味わう、もろぎゅう500円も人気。

●「港町」駅から徒歩10分、「京急川崎」駅から徒歩9分。17時～23時(L.O.22時30分)、日曜日・祝日17時～22時30分(L.O.22時)、月曜日定休。川崎市川崎区宮本町8-13 / Tel. 044-233-2950

むぎの花



MAP-P8⑦

本場仕込みの本格韓国料理

ブルコギ1,350円(2～3人前)をはじめとした鍋から、トップギ炒め530円といった家庭料理まで、約40種の韓国料理と、お好み焼き(関西風・広島風)の店。店主は年に数回、韓国に出向き、本場の味を追求している。ランチは、韓国料理以外の定食も豊富。



本誌持参の方は、ワンドリンクサービス(木曜日以外のディナーのみ。1グループ全員)。



①珍しい生マッコリ1,790円(ボトル)も。②ニラチジミ740円(手前)、牛スジ煮込み680円(奥)など。

●「港町」駅から徒歩15分、「鈴木町」駅から徒歩5分。11時30分～14時(L.O.)、17時30分～24時(L.O.)、火曜日定休※月曜の夜は不定休(毎月1回休み)。川崎市川崎区中島2-17-10 サンハイツヨシハマ1F / Tel.044-230-5963



①お刺身の盛合わせ2,800円(手前)、やきとり盛合わせ5本600円(右)、きんぎの煮付け1,700円(左)。④離れには座敷を完備。少人数でも利用でき、ゆったりくつろげる。

やきとり須田

MAP-P8⑥

国産天然にこだわった魚に自信アリ!

約30年前に焼き鳥店として創業したが、いつしか魚料理が看板に。鮮魚は国産天然にこだわり、大田市場から旬のモノを仕入れている。口の中ですろける、極上の天然マグロもぜひ味わいたい逸品だ。

●「港町」駅から徒歩12分、「京急川崎」駅から徒歩6分。16時～23時(L.O.)、日曜日・祝日定休。川崎市川崎区宮本町2-20 / Tel.044-244-1029



駅二歴史アリ

関東初の電車が走った大師線
新たな客を迎える準備が進行中

みなとちよう
港町駅



本当に暖かい街ですよね。

そんな港町駅が、タワーマンションの建築で新しく生まれ変わろうとしている。約1400戸（予定）が新築される駅北側（マンション側）改札口の新設を中心に平成24年度には、バリアフリー化される予定。「大師線は高齢者の利用が多く、どこか牧歌的な空気があります。だから、ご案内も優しくわかりやすい対応が第一。新しいお客さまにも、変わらずにご案内できるようにがんばりたいです」と、明るく今後の抱負を語ってくれた。

話を聞いたのは
港町駅 蘆屋和行駅長
1972(昭和47)年入社。京急川崎駅や横浜駅、本社勤務などを経て、2009年春から現職に。



1911(明治44)年に開通した六郷川鉄橋。港町駅は、1929(昭和4)年に臨時営業した「河川事務所前」とほぼ同位置に開業。

1899



六郷橋から大師に至る桜並木を走る、大師電気鉄道(現在の京急電鉄)の電車。創業当時の1899(明治32)年、路面電車として走っていた。

「日本コロムビアといえば地元の象徴でした。今は、その跡地にタワーマンションの建設がはじまり、新しい象徴ができるのが楽しみです」と語るの
は蘆屋駅長。「港町は人情味にあふれる街で、夜遅くまで勤務のときには、駅前のご近所さんからおかずの差し入れをいただくこともあるんですよ。」



みなとちよう
港町駅

1932(昭和7)年に「コロムビア前」駅として開業。1943(昭和18)年に一時営業を休止するが、翌年に「港町」と改称。駅の西側約100mのところにある緩いカーブで電車が減速するため、鉄道マニアには、絶好の撮影ポイントとして知られている。



2011年

▶港町周辺 イベントカレンダー

※情報は3月22日現在のものです。都合により変更・中止となる場合がございますので、お出かけの際は事前にご確認ください。

5月27日(金)

川崎大師 薪能

かがり火に照らされる能の舞

川崎の初夏を彩る風物詩としても有名。かがり火に浮かび上がる神秘的な薪能を鑑賞できる。観客席は800席(雨天の場合は500席)程度で、遠方から訪れる見物人も多い。●「川崎大師」駅から徒歩8分。17時30分～20時。前売り券4,000円(晴天の場合は当日券4,000円も用意)。川崎大師平間寺 / Tel.044-266-3420



4月3日(日)

かなまら祭り

川崎が世界に誇る奇祭

若宮八幡宮内にある金山神社で行われる祭事。男根をかたどったご神体に乗る三基の神輿が街中を巡幸する。商売繁盛・子授けなどのご利益があるとされるが、近年はエイズ利益の祭りとして国際的にも有名。外国から訪れる観光客も多い。●「川崎大師」駅から徒歩3分。10時～16時。金山神社 / Tel.044-222-3206(若宮八幡宮)



7月17日(日)～21日(木)

川崎大師 風鈴市

お国自慢の風鈴が奏でる涼しげな音色

川崎大師の夏の風物詩。北海道から沖縄まで、全国から集められた多種多様な風鈴が集結する。900種約3万個の風鈴が並ぶ様は壮観。お国自慢の風鈴1,000円前後～のほか、川崎大師オリジナル「厄除だるま風鈴」1,500円も販売する。●「川崎大師」駅から徒歩8分。10時～18時(20日のみ10時～21時)。川崎大師 平間寺 / Tel.044-266-3420



4月16日(土)・17日(日)

第7回かわさき楽大師

ライブによさこい、街はお祭りムード一色

大師公園をメイン会場にした川崎区の祭り。街中は露店が立ち並び、各会場では40以上のチームが演技を競い合う「厄除けよさこい」や横浜銀蠅のライブなどが行われる。●「川崎大師」駅から徒歩8分。10時～。川崎大師周辺(大師公園、川崎大師ほか) / Tel.044-277-0974(かわさき楽大師プロジェクト実行委員会事務局)



7月下旬

かわさき餃子祭り

名物餃子を食べて豪華賞品を当てよう!

川崎市は中華の外食率が全国有数。人気は餃子で、川崎区・幸区・中原区の31店舗が「かわさき餃子舗の会」を結成している。期間中、会員店で食事するとサービス(内容未定)があるほか、抽選で豪華賞品も。●会員店は kawasakionline.jp/~kawasakionline/original/gyouza_ho/ で確認を。問い合わせ先 / 044-276-8161(かわさき餃子舗の会 事務局)



5月上旬(予定)

第8回はいさい FESTA2011

ラ チッタデッラが沖縄に染まる大文化祭!

沖縄の伝統・音楽・食が楽しめる“大沖縄文化祭”。野外広場では、連日日替わりで沖縄に縁のあるアーティストたちの生演奏が楽しめる。エイサーの演奏が舞い、沖縄の物産展やグルメも充実。●「京急川崎」駅から徒歩7分。ラ チッタデッラ / Tel.044-233-1934(チッタエンタテイメント)。日程は lacitadella.co.jp で確認を。



PRESENT

A

10名さま

「アジパンダ」
ピンク & 金色
2個セット



B

5名さま

京急オリジナル
ハローキティ
ノート



C

5名さま

京急オリジナル
ファスナーつき
ミニタオル



当選者の方には、京急グループのおトク情報を入れた「京急オリジナルクリアファイル」をあわせてお送りいたします。



ハガキに

郵便番号・住所・氏名・年齢・電話番号・本誌に対するご意見・ご感想・本誌の入手場所(駅名または施設名) 特集を希望する普通電車停車駅とその周辺のおすすめショップ・スポット ●ご希望の賞品(A～C賞)をご希望のうえ、下記までご郵送ください。

〒108-8720 日本郵便高輪支店私書箱65号「京急線 普通電車の旅 港町駅編」係

(締切: 2011年4月28日(木)当日消印有効)

「京急線 普通電車の旅」は「京急まち Web」からも お楽しみいただけます

京急線各駅で配布している「京急線 普通電車の旅」は、Web サイトでもご覧いただけます。
リニューアルした京急 Web サイトから、京急沿線ポータルサイト「京急まち Web」をクリックすると、そこから Web 普通電車の旅のページへアクセスできます。ぜひご利用ください。

www.keikyu-ensen.com



KEIKYU
京 急 電 鉄